



T.C.
GIDA TARIM VE HAYVANCILIK BAKANLIĐI
HATAY İL MÜDÜRLÜĐÜ

**BİRİFİNG
DOSYASI**

OCAK - 2013

(2012 YIL SONU BRİFİNGİ)



İÇİNDEKİLER

- 1. KURULUŞUN GENEL TANIMI 2**
 - 1.1. Kuruluşun Teşkilat Yapısı ve Görevleri
 - 1.2. Kadro ve Personel Durumu
 - 1.3. Araç Makine Parkı ve Teçhizat Durumu

- 2. HATAY İLİ GENEL TARIM BİLGİLERİ VE İSTATİSTİKLER10**
 - 2.1. İlin Tarımsal Yapısı ve Tarım Arazilerinin Sulama Durumu
 - 2.2. Tarım Arazisinin Dağılımı
 - 2.3. İlin Arazi Varlığı ve Ovalarımız
 - 2.4. Meteorolojik Veriler
 - 2.5. İldeki Ürün Çeşitliliği ve İstatistiki Veriler
 - 2.6. Tarımsal Amaçlı Kooperatifler
 - 2.7. Tarımsal Amaçlı Birlikler,Belediye ve Köy Sayıları

- 3. ŞUBE MÜDÜRLÜKLERİNİN 2012 YILI ÇALIŞMALARI.....28**
 - 3.1. Bitkisel Üretim Ve Bitki Sağlığı Şube Müdürlüğü Çalışmaları
 - 3.2. Gıda Ve Yem Şube Müdürlüğü Çalışmaları
 - 3.3. Tarımsal Altyapı Ve Arazi Değerlendirme Şube Müdürlüğü Çalışmaları
 - 3.4. Koordinasyon Ve Tarımsal Veriler Şube Müdürlüğü Çalışmaları
 - 3.5. Hayvan Sağlığı Ve Üreticiliği Ve Su Ürünleri Şube Müdürlüğü Çalışmaları
 - 3.6. Kırsal Kalkınma Ve Örgütlenme Şube Müdürlüğü Çalışmaları

1. KURULUŞUN GENEL TANITIMI

1.1. Teşkilat Yapısı ve Görevleri

3/6/2011 tarihli ve 639 sayılı Gıda, Tarım ve Hayvancılık Bakanlığının Teşkilat ve Görevleri hakkında Kanun Hükmünde Kararnamenin 28 inci maddesi ile Bakanlığımız İl ve İlçe kuruluşları yeniden düzenlenmiştir. Bakanlık il müdürlüğü, il müdürü yönetiminde ve aşağıdaki şube müdürlüklerinden oluşur.

- a) Gıda ve Yem Şube Müdürlüğü
- b) Bitkisel Üretim ve Bitki Sağlığı Şube Müdürlüğü
- c) Hayvan Sağlığı, Yetiştiriciliği ve Su Ürünleri Şube Müdürlüğü
- c) Tarımsal Altyapı ve Arazi Değerlendirme Şube Müdürlüğü
- d) Kırsal Kalkınma ve Örgütlenme Şube Müdürlüğü
- e) Koordinasyon ve Tarımsal Veriler Şube Müdürlüğü
- f) İdari ve Mali İşler Şube Müdürlüğü

Bakanlık İl Müdürlüğünün Görevleri

MADDE 6– (1) Bakanlık il müdürlüğünün görevleri şunlardır:

- a) İlin tarımsal envanterini çıkarmak ve ilin tarım üretim potansiyelini mevcut teknolojiye göre belirlemek,
- b) Her türlü il yayım programlarını hazırlamak ve yayınların kendi elemanlarına, tüketicilere ve çiftçilere ulaştırılmasını sağlamak,
- c) Çevreye duyarlı doğal kaynakların korunması ve sürdürülebilirlikle ilgili yeni teknolojileri ve bilgileri çiftçilere ulaştırabilmek, ilin tarımsal yayım programını hazırlamak programın gerçekleşebilmesi için üretici, üretici örgütleri, üniversite, özel sektör ile işbirliği yapmak,
- c) Araştırma kuruluşları ile doğrudan merkeze bağlı olan benzeri kuruluşlarla işbirliği halinde uygulamaya donuk deneme ve demonstrasyonlar programlamak ve yürütmek,
- d) İlde çiftçilerin karşılaştığı problemleri araştırma enstitülerine iletmek, çözümlerin çiftçilere iletilmesini sağlamak, ilde görev yapan personelin hizmet içi eğitimlerini koordine etmek,
- e) Tarım ürünlerinin islenip, değerlendirilmesine, pazarlamasına ve bunun için gerekli tesislerin kurdurulmasına yardımcı olacak çalışmaları yapmak, bu konuda üreticileri ve müteşebbisleri yönlendirmek,
- f) İlin tarım ürünlerini ekiliş, verim ve üretimlerini tahmin çalışmaları yapmak, tarımla ilgili her türlü istatistik bilgilerinin zamanında toplanmasını sağlamak,
- g) Hayvan ve bitki sağlığı ile gıda ve yem konusunda il düzeyinde risk kriterlerini ve yönetimi esaslarını belirleyerek değerlendirme yapmak ve gerekli iletişimi sağlamak,
- ğ) İldeki hayvanların refahının sağlanması ile salgın ve paraziter hastalıklardan korunmasını sağlamak, bulaşıcı hastalıkların yurt çapında yayılmasını önlemek amacıyla il çapında plan, program ve projeler hazırlamak, gerek bunları, gerekse Bakanlık tarafından belirlenenleri, ilde uygulamak, izlemek, denetlemek,
- h) İl dahilinde çözümlenemeyen hastalık, teşhis ve tedavi problemlerini ilgili araştırma merkezlerine ve Bakanlığa intikal ettirmek, araştırma ve teşhis sonuçlarına göre gerekli tedbirleri almak,
- i) Suni tohumlama hizmetlerini yürütmek ve soy kütüğü sisteminin yurt çapında yaygınlaştırılması için il bazında gerekli çalışmaları yapmak,
- i) Bakanlığa bağlı hayvan sağlığı ile ilgili hastane, klinik v.b. merkezleri yönetmek; Özel sektörde kurulacak bu çeşit tesislere Bakanlıkça belirlenecek esaslara göre izin vermek ve kurulmuş olanları denetlemek,

Hatay İl Gıda, Tarım ve Hayvancılık Müdürlüğü 2012 Yılı Brifingi

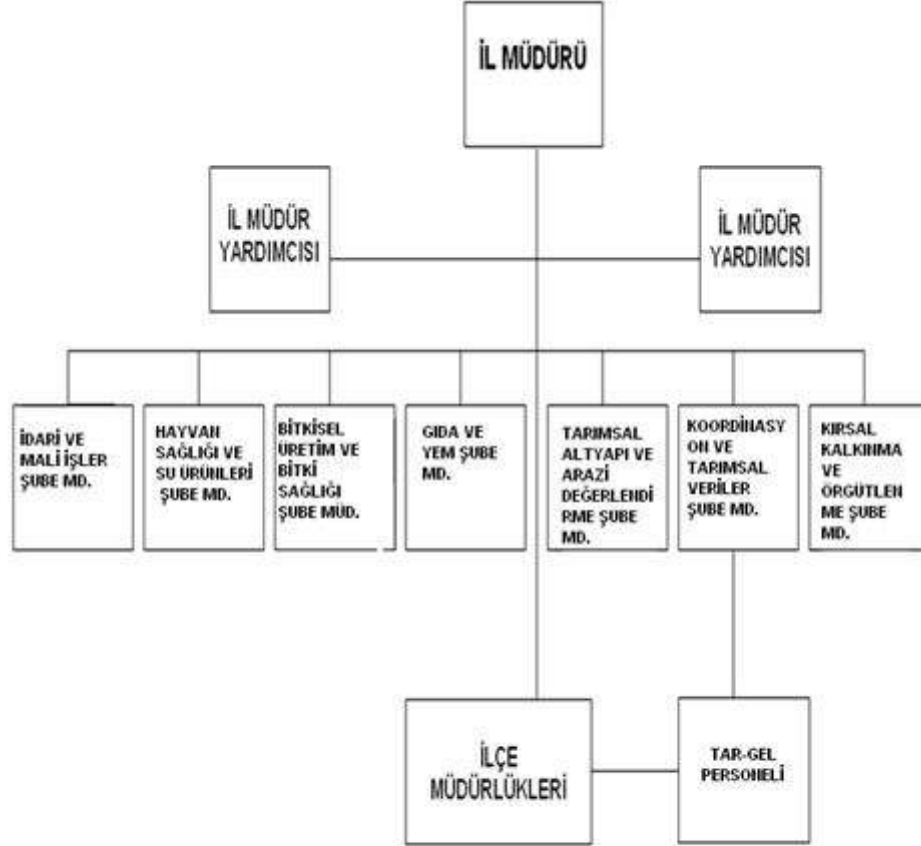
- j) Hayvan sağlığı ile ilgili madde ve malzemelerin üretim, satış, ihracat, ithalat, taşıma, muhafazası ile ilgili kayıtları tutmak, Bakanlıkça belirlenmiş esaslarla ve yetkiyle sınırlı olarak faaliyetleri ile ilgili izin vermek, izlemek, kontrol etmek ve denetlemek
- k) Özel sektörde kurulacak suni tohumlama istasyonları ve damızlık yetiştirme işletmelerine Bakanlıkça belirlenecek esaslara göre izin vermek ve denetlemek,
- l) İl dahilinde uygulanan entegre ve münferit tarım ve kırsal kalkınma projelerinin gerektirdiği hizmetleri yapmak, yeni yapılacak projelerin gerektirdiği on etüt ve envanter çalışmalarını yürütmek,
- m) Projeye dayalı olarak kurulacak işletmelere ait kredi taleplerini inceleyerek uygun olanların gerekli proje ve çiftlik geliştirme projelerini hazırlamak,
- n) İl dahilindeki bitki ve hayvan sağlığı ile ilgili iç ve dış karantina hizmetlerini mevzuatı doğrultusunda yürütmek, resmi ve Özel mezbaha ve kombinaları sağlık yönünden denetlemek, ildeki damızlık boğa, koç, teke ve aygırların sağlık kontrollerini yapmak, uygun olmayanları enemek,
- o) İl dahilinde bitkilere zarar veren zararlı hastalık ve organizmaların tespitini yapmak ve koruma programlarını hazırlamak, onaylanmış programların uygulanmasını sağlamak,
- ö) İl dahilinde faaliyette bulunan bitki koruma ürünleri, zirai mücadele alet makineleri, tohum ve gübre bayileri ile ilaçlama yapan Özel ve tüzel kişilerin kontrolünü yapmak, gıda ve yem stokları, gıda ve yem konularını ilgilendiren etüt ve envanterleri hazırlamak, ruhsatlı yem fabrikalarını asgari teknik ve sağlık şartları bakımından denetlemek, gıda ve yem sanayileri ürünlerinin belirlenmiş esaslara uygunluğunu denetlemek, ihracat ve ithalatında Bakanlık ile ilgili işlemlerin il düzeyinde kilerini yürütmek,
- p) Bitki, hayvan, gıda ve yem güvenirliliğini gözeterek tüketiciyi ve halk sağlığını koruma amacıyla il düzeyinde tedbirler almak, Bakanlıkça belirlenen tedbirlerin ilde uygulanmasını sağlamak, izlemek, değerlendirmek, konusunda faaliyet gösteren laboratuvarları mevzuatı çerçevesinde belgelendirilmek, kaydını almak, izlemek, yetkili oldukları hususlarda denetlemek,
- r) Su ürünlerinin ve su ürünleri kaynaklarının sürdürülebilirlik temelinde işletilmesi ve geliştirilmesini sağlamak, buna yönelik koruma önlemlerini gerçekleştirmek, avcılık ve yetiştiriciliğe, su ürünlerinin islenmesi ve pazarlanmasına, balıkçı barınakları ve balıkçılık ve su ürünleri alt yapılarının geliştirilmesi ve işletilmesine, su ürünleri ile ilgili her türlü bilgi ve belge toplanmasına ve bu bilgilere yönelik kayıt sisteminin geliştirilmesine ilksin düzenlemeleri uygulamak, getirilen düzenlemeler kapsamında izleme, kontrol ve denetim ile cezai müeyyideleri gerçekleştirmek, su ürünleri ile ilgili inceleme ve değerlendirmeler yapmak ve her türlü teşvik ve koruma tedbirlerinin alınmasını, üretim alanlarının kiralanması ve işletilmesini ve buralarda verimliliğin artırılmasını sağlamak, su kaynaklarının kirletilmesini önleyecek ve su ürünlerini zarardan koruyacak tedbirleri almak ve aldırarak, balıkçılık ve su ürünleri ilgili ihracat, ithalat işlemlerini mevzuatı çerçevesinde yürütmek.
- s) Mera tespit tahdit, ıslah ve tahsis ile mera dışına çıkarılma ve bu gibi yerler ile ilin içerisinde bulunduğu tarım havzasına dair faaliyetlerde mevzuatı doğrultusunda işlemler yürütmek, tarım arazisinde ekili, dikili alanlarının ve bunların ürünlerinin taşınır ve taşınmaz çiftçi mallarının korunmasını ve tabii afetlerden zarar gören çiftçilere Özel mevzuatına göre yardım yapılmasını sağlamak için ilgili kuruluşlarla işbirliği yapmak ve çalışmalara yardımcı olmak,
- s) Projeler çerçevesinde köylerde istihdam imkanlarını artırmak amacıyla el sanatlarının geliştirilmesini, yayılmasını ve tanıtılmasını sağlayıcı ve mamullerinin pazarlanmasını kolaylaştırıcı tedbirler almak,
- t) Çiftçilerin kooperatif veya birlik şeklinde teşkilatlanmasını ve kooperatifçiliği teşvik etmek, bu amaçla etüt ve projeler hazırlamak, kooperatiflerin ve birliklerin kurulması için teknik ve yetkisi dahilinde mali yardımda bulunmak ve denetlemek,
- u) Örnek çiftçi yetiştirmek gayesi ile çiftçi kadınlar ile çiftçi çocukları ve gençleri için eğitim programları ve projeleri uygulamak,
- u) Gıda, gıda katkı maddeleri ve gıda ile temasta bulunan madde ve malzemeler konusunda faaliyette bulunan yerlerin gerekli kayıtları yapmak, izinleri vermek, üretim isleme ve satış

- yerlerini mevzuatı çerçevesinde denetlemek, bu malzemelerin ihracat ve ithalatında Bakanlık ile ilgili işlemlerinin il düzeyinde kilerini yürütmek,
- v) Tohumluk üretimlerinin beyanname kabulü, tarla kontrollerini yapmak ve numune alarak ilgili kuruluşlarına göndermek,
- y) Tohumluk piyasasında yetkilendirme ile ilgili faaliyetleri yürütmek,
- y) Tohumluk üretici ve bayilerinin kontrolünü yapmak,
- z) Tohumluk, sus bitkileri, doğal çiçek soğanları ve kesme çiçek ile ilgili ithalat ve ihracat işlemlerini yürütmek,
- aa) Bakanlıkça yürütülen iç ve dış kaynaklı entegre ve münferit bitkisel üretim, hayvancılık ve su ürünleri üretim, değerlendirme, pazarlama ve kırsal kalkınma projelerinin ili ile ilgili kısımları uygulamak, uygulamak, hibelerin zamanında ve amacına uygun olarak kullanılmasını takip ve kontrol etmek,
- bb) Küresel iklim değişiklikleri, tarımsal çevre, kuraklık, çölleşme ile ilgili çalışmalar il düzeyinde olanları yürütmek, diğer afetler ve tarım sigortası ile ilgili olarak 14/6/2005 tarihli ve 5363 sayılı Tarım Sigortaları Kanunu çerçevesindeki uygulamaların yaygınlaştırılmasına yönelik eğitim, yayım ve tanıtım ve mevzuatla verilen diğer çalışmaları yapmak,
- cc) Hayvan ıslahı faaliyetlerini ve bu faaliyetlerin veri tabanı çalışmalarını yürütmek, Bakanlıkça düzenlenen suni tohumlama kurslarına ilişkin koordinasyonu sağlamak, suni tohumlama yapma izni vermek, sperma ve embriyo üretim merkezleri ve laboratuvarlarının kontrol ve denetimlerini yapmak,
- cc) Büyükbaş ve küçükbaş damızlık yetiştiriciliği yapılan işletmelerin teknik yönden kontrolünü yapmak,
- dd) Hayvancılık projeleriyle ilgili personel eğitimi ve bütçe ihtiyaçlarını tespit etmek ve ilin hayvancılık konusunda üretim potansiyelini belirlemek, mevzuatı doğrultusunda projeler yapmak, yürütmek, İlde hayvansal üretimin insan sağlığı ve ekolojik dengeyi koruyucu yöntemlerle yapılmasına ilişkin çalışmalar yapıp bunları denetlemek.
- ee) Projeye dayalı olarak kurulmak istenen hayvancılık işletmelerine ilişkin teknik yardım taleplerini değerlendirmek,
- ff) İl dahilinde faaliyette bulunan her türlü gübre ve toprak düzenleyicilerin üretim yerleri, gübre bayileri ile bu bayilerin depolarını ve buralardaki piyasaya arz edilmiş ürünleri belirlenmiş esaslara göre uygunluğunu denetlemek,
- gg) Bakanlığın il müdürlüklerine yetki devri yaptığı gübreler için ithalat uygunluk belgelerini düzenlemek,
- hh) İlde ilk defa faaliyete geçen gübre fabrikaları ile gübre üretim yerleri için lisans başvurularında, bu fabrika ve üretim yerlerinin mevzuata uygunluğunu denetlemek, uygunluk raporunu Bakanlığa göndermek,
- ıı) İlde bitkisel, hayvansal ve su ürünleri üretimi ile ilgili bilgi sistemlerinin kurulması ve kullanılmasını sağlamak,
- ii) Kayıt sistemleri veri girişleri ve kayıt sistemlerine dayalı destekleme uygulamalarını yapmak,
- jj) Tarımsal üretimi arttırmak, geliştirmek, kolaylaştırmak, kalitesini arttırmak ve maliyeti düşürmekle ilgili iş ve işlemleri usulünce yürütmek, çiftlik muhasebe veri ağının il ile ilgili kısımlarını mevzuatı çerçevesinde gerçekleştirmek,
- kk) Üreticilerce toprak analiz sonuçlarına dayalı gübre kullanımını sağlamak için eğitim çalışmaları yapmak,
- ll) İlde bulunan toprak-bitki –sulama suyu analiz laboratuvarlarının yetkilendirilmesi ve faaliyetleri ile ilgili olarak Bakanlıkça istenen hususları yerine getirmek.
- mm) Alternatif üretim tekniklerine yönelik üretici, üretici örgütleri, müteşebbis ve tüketicilere eğitim ve yayım hizmetlerinde bulunmak, denetim faaliyetlerini yürütmek, alternatif tarımsal üretim tekniklerine yönelik Bakanlıkça verilecek görevleri yapmak.
- nn) Sulamaya acılan alanlarda tarım tekniklerini çiftçilere öğretmek ve yaymak,

Hatay İl Gıda, Tarım ve Hayvancılık Müdürlüğü 2012 Yılı Brifingi

- oo) İlin, tohum, fidan, fide, gübre, ilaç, ası, serum, zirai alet ve makine, damızlık hayvan, yumurta, civciv, balık yavrusu ve yumurtası, ipek böceği tohumu, ana arı, kovan, sperma zirai kredi gibi girdi ihtiyaçlarını ilçelerden gelen bilgiler ışığında tespit etmek, bunların tedarik ve dağıtımını için T.C. Ziraat Bankası, Tarım Kredi Kooperatifleri, Tarım Satış Kooperatifleri, tarımsal amaçlı kooperatifler, döner sermaye, bütçe imkanları ve varsa fon gibi kaynaklardan yararlanmak üzere tedbirler almak,
- öö) Tarımsal yayım ve danışmanlık hizmetlerini düzenleyen, 8/9/2006 tarih ve 26283 sayılı Resmi Gazetede yayımlanan Tarımsal Yayım ve Danışmanlık Hizmetlerinin Düzenlenmesine Dair Yönetmelik kapsamındaki iş ve işlemleri yapmak, uygulamaları yaygınlaştırmak için eğitim, yayım ve tanıtım çalışmaları yapmak,
- pp) İlde kurulu bulunan döner sermaye işletmesi ile ilgili iş ve işlemleri mevzuatına uygun olarak yürütmek,
- rr) Toprak Koruma ve Arazi Kullanımı Kanunu ile arazi edindirme, tarım arazilerinin parçalanmasını önlemek, arazi düzenlemesi ve toplulaştırması, sulama verimliliğini arttırmak için uygun sulama tekniklerinin kullanılması ve tesislerinin yapılması, toprak kaynaklarını korumak, tarla içi geliştirme hizmetlerini yürütmek, 3083 sayılı Kanun çerçevesinde ve Bakanlıkça verilen yetki ve görevler dahilinde gerekli faaliyetleri yapmak,
- ss) İlde bulunan Bakanlık kuruluşları arasında merkezden istenen verilerin toplanarak merkez kuruluşlarına bildirilmesi ve Bakanlıkça verilen talimat çerçevesinde koordinasyonu sağlamak,
- ss) Bakanlıkça önceden tespit edilen ilke ve esaslar çerçevesinde hazırlanan il yıllık yatırım ve bütçe tekliflerinin planlanmasını, uygulamasını ve değerlendirmesini yapmak,
- tt) İlde, Bakanlığın orta ve uzun vadeli strateji politikaları çerçevesinde çalışmalarını yürütmek.
- uu) Mevzuatla verilen diğer görevler ile Bakanlık ve vali tarafından verilecek benzeri görevleri yapmak.

İL TARIM MÜDÜRLÜĞÜ KURULUŞ ŞEMASI



Kadro ve Personel Durumu İl Müdürlüğü (2012 Ocak)

ÜNVANI	NORM KADRO DOLULUK ORANI (%)	TOPLAM	AMİR	İDARİ MALİ İŞLER ŞUBE MÜDÜRLÜĞÜ	BİTKİSEL ÜRETİM ŞUBE MÜDÜRLÜĞÜ	KOORDİNASYON VE TARIMSAL VERİLER ŞUBE MÜDÜRLÜĞÜ	KIRSAL KALKINMA VE ÖRGÜTLENME ŞUBE MÜDÜRLÜĞÜ	HAYVAN SAĞLIĞI VE SU ÜRÜNLERİ ŞUBE MÜDÜRLÜĞÜ	GIDA VE YEM ŞUBE MÜDÜRLÜĞÜ	TARIMSAL ARAZI DEĞERLENDİRME ŞUBE MÜDÜRLÜĞÜ
İl Müdürü		1	1							
İl Müdür Yrd.		2	2							
Şube Müdürü		7		1	1	1	1	1	1	1
Sivil Savunma Uz.		1		1						
Döner Sermaye Say.V.		1		1						
Mühendis		72		1	25	11	6	6	17	6
Mühendis (TARGEL)/4B		14			13			1		
Veteriner Hekim		14						11	3	
Veteriner Hekim (TARGEL)		12						12		
Avukat		1		1						
Araştırmacı		1								1
Sosyolog		1				1				
Tekniker		2				2				
Tekniker(Ziraat)		4			1	2	1			
Teknisyen		4		3				1		
Teknisyen (Ziraat)		6			2	2	1			1
Teknisyen (EET)		1				1				
Teknisyen (VST)		6						6		
Teknisyen((ÇST)		2							2	
Şef		3		2		1				
Şef V.		1		1						
Ver. Haz. Kon.İşl.		2						2		
Bilgisayar İşletmeni		1		1						
Memur		3		2				1		
Şoför		2		1		1				
Teknisyen Yrd.		4		4						
Hizmetli		2		2						
İşçi		41		38	2		1			
Sağlık Teknikeri		1							1	
4/C Personel		29		19	4	1	1	3	1	
TOPLAM		241	3	78	48	23	11	44	25	9

Kadro ve Personel Durumu İlçeler (2012 Ocak)

ÜNVANI	TOPLAM	ALTINÖZÜ	BELEN	DÖRTYOL	ERZİN	HASSA	İSKENDERUN	KIRIKHAN	KUMLU	REYHANLI	SAMANDAĞ	YAYLADAĞI
İlçe Müdürü	3		1	1		1						
İlçe Müdür V..	8	1			1		1	1	1	1	1	1
Mühendis Mevcut	57	4	4	9	7	2	14	6	1	4	5	1
Norm Doluluk Oranı (%)												
Mühendis (TARGEL)-4/B	62	9	1	3	3	5	9	10	4	5	7	6
Veteriner Mevcut	19	2	2	2	0	0	5	3	1	1	2	1
Norm Doluluk Oranı (%)												
Veteriner (TARGEL)	32	2	1	2	0	3	3	5	1	6	5	4
Tekniker	6	0	1	1	1	0	1	2	0	0	0	0
Tekniker(Ziraat) Mevcut	16	0	1	0	0	3	6	2	0	2	0	2
Norm Doluluk Oranı (%)												
Teknisyen	5	1	1	1	0	0	2	0	0	0	0	0
Teknisyen (Ziraat) Mevcut	6	1	0	0	1	1	1	1	0	0	1	0
Norm Doluluk Oranı (%)												
Teknisyen (VST) Mevcut	8	1	1	0	0	1	1	0	1	1	2	0
Norm Doluluk Oranı (%)												
Teknisyen(ÇST)	3	1	1	0	0	0	0	0	0	0	1	0
Uzman	1	0	0	0	0	0	1	0	0	0	0	0
Ambar Memuru	1	0	0	0	0	1	0	0	0	0	0	0
Ver. Haz. Kon.İşl.	8	0	0	1	1	1	2	3	0	0	0	0
Bilgisayar İşletmeni	8	0	1	2	0	1	1	1	0	0	1	1
Memur	11	0	1	3	1	0	4	0	1	1	0	0
Santral Memuru	1	0	0	0	0	0	0	0	0	1	0	0
Şoför	3	1	1	0	0	0	1	0	0	0	0	0
Teknisyen Yrd.	7	1	2	0	0	1	0	3	0	0	0	0
Hizmetli	3	0	0	0	0	0	1	0	0	1	0	1
İşçi	39	2	3	4	3	5	5	10	2	4	1	0
4/C Personel	39	2	1	10	5	0	7	5	0	0	1	8
Tekniker (VST)	2	0	0	0	1	1	0	0	0	0	0	0
Daktilograf	1	0	0	0	0	1	0	0	0	0	0	0
TOPLAM	349	28	23	40	23	27	65	52	12	27	26	26

İlçeler Toplamı : 349
Merkez Toplamı : 241
İl Müd. Toplamı : 590

HATAY İL MÜDÜRLÜĞÜMÜZÜN İL VE İLÇE GENELİ ARAÇ VE ZİRAİ ALET VE EKİPMAN LİSTESİ

ALET VE MAKİNEİNİN CİNSİ	MİKTARI
TAKSİ	22
PİKAP	15
TRAKTÖR	7
MİNİBÜS	1
HONDA MOTOSİKLET	25
PULVERİZATÖR	200
ZEYTİN SİLKELEME MAKİNASI	7
SIRT POMPASI	3
TOPRAK BURGUSU	10
MISIR SLAJ MAKİNASI	14
YÜKSEK BASINÇLI PORTATİF YIKAMA CİHAZI	3
ÇAYIR BİÇME MAKİNASI	7
SAP VE DAL PARÇALAMA MAKİNASI	4
OT SLAJ MAKİNASI	2
FIRFIR GÜBRE ATMA MAKİNASI	1
OT TOPLAMA TIRMIĞI	3
EKİM MİBZERİ	1
BAL VE PETEK ÜNİTESİ	1
SÜT SOĞUTMA TANKI	17
GEZİCİ LABARTUAR KAMYONET	1
MOTORLU ÇAPA MAKİNASI	1
ÇAPA MAKİNASI	1
PULLUK	2
TASFİYE MAKİNASI	3
FİDAN SÖKME MAKİNASI	1
RÖMORK	2
SULAMA MOTORU	1
EL TRAKTÖRÜ	1
ATOMİZÖR	1

2. HATAY İLİ GENEL TARIM BİLGİLERİ ve İSTATİSTİKLER

BELEDİYE VE KÖY SAYILARI

İLÇE ADI	BELEDİYE SAYISI	KÖY SAYISI
ALTINÖZÜ	4	40
BELEN	1	11
DÖRTYOL	7	6
ERZİN	1	10
HASSA	6	28
İSKENDERUN	14	37
KIRIKHAN	2	56
KUMLU	1	13
MERKEZ	22	66
REYHANLI	1	31
SAMANDAĞ	13	31
YAYLADAĞI	4	33
TOPLAM	76	362

2.1. İlin Tarımsal Yapısı ve Tarım Arazilerinin Sulama Durumu

İlimizin **275.578** hektar Tarım arazisi mevcut olup bu arazinin 206.553 hektarı sulamaya elverişlidir. Ancak bu sulamaya elverişli arazinin **176.515 hektarı sulanabilmektedir.**

Çizelge 4. Tarım Arazileri Ve Sulama Durumu

HATAY İLİ ARAZİ SULAMA DURUMU	Tarım Arazisi (Ha)	Sulanması Ekonomik Olmayan Arazi (Ha)	Sulanabilir Toplam Arazi (Ha)	Sulanabilir Ancak Sulanmayan Arazi (Ha)	Sulanan Toplam Arazi (Ha)
	275.578	69.025	206.553	30.038	176.515
Devlet Yatırımlı Sulamalar					
DSİ Tarafından sulanan arazi					22.086
Köylere Hizmet Götürme Birliği tarafından sulanan arazi					9.953
İki kurum tarafından ortak sulanan arazi + TİGEM					14.966
TOPLAM					47.005
Halk Sulamaları					
Kuyulardan sulanan arazi					80.000
Nehir, dere ve çaylardan sulanan					49.510
TOPLAM					129.510

KÖYLERE HİZ. GÖTÜR. BİRLİ. AÇILAN SULAMA ALANLAR (ha)

KAYNAĞI	SULANAN ALAN (Ha)
Yer Üstü Sulamaları	9.685
Gölet Sulamaları	268
TOPLAM	9.953

DEVLET SU İŞLERİNCE AÇILAN SULAMA ALANLARI (BRÜT) (ha)

İLÇESİ	BİRLİĞİ	SULANAN ALAN
ANTAKYA	Yarseli Sulama Bir. Merkez	6.500
ALTINÖZÜ	Yarseli Sulama Bir. Altınözü	800
HASSA	Hassa Sulama Birliği	3.600
KIRIKHAN	Kırıkhan Sol	3.600
	Kırıkhan Sağ	4.700
SAMANDAĞ	Samandağ Sol	217
	Samandağ Sağ	1.950
YAYLADAĞI	Yayladağı Sulama Birliği	719
TOPLAM		22.086

2.2. Tarım Arazisinin Dağılımı

Entansif tarımın yapıldığı ilimizde bitki deseni olarak buğday, sanayi bitkileri (pamuk, mısır), sebzeler, zeytinlikler, yağlı tohumlar, narenciye, meyve, tarla sebzeçiliği, yem bitkileri ikinci ürün ve ara ziraatı olmak üzere toplam **275.578** hektar ekim alanı bulunmaktadır.

Ayrıca ilimizde 139.735 adet büyükbaş, 302.971 adet küçükbaş, 2.083.214 adet kanatlı, 80.093 adet arılı kovan mevcuttur.

Çizelge 5. Tarım Arazisinin Dağılımı

	2011		2012	
- TARLA ARAZİSİ	160.899	% 58	160.543	% 58
- MEYVELİK ARAZİSİ	29.862	%11	26.500	%10
- ZEYTİNLİK ARAZİSİ	48.957	% 18	49.509	% 18
- SEBZECİLİK ARAZİSİ	30.840	% 11	27.610	% 10
- BAĞ ARAZİSİ	5.020	% 2	6.397	% 2
- NADAS	0	0	5.019	% 2
TOPLAM	275.578	% 100	275.578	% 100

2.3. İlin Arazi Varlığı ve Ovalarımız

Çizelge 6. Hatay İli Arazi Varlığı

ARAZİNİN NİTELİĞİ	ALANI (Ha)	ORANI
Tarım Arazisi	275.578	% 51
Mer'a Arazisi	13.091	% 2
Orman-Funda-Tapusuz-Konut- Diğer Arazi	249.977	% 46
Su Yüzeyi-Kayaç-Leçelik Alan	1.654	% 1
TOPLAM	540.300	%100

OVALARIMIZ

- **Amik ovası : 119.350 ha.**
(Merkezde:26.750ha, Kırıkhan da 53.000ha, Reyhanlı ve Kumluda:39.600ha)
 - **Diğer Ovalar : 44.960 ha.**
(Arsuz Ovası: 6.840ha,Dörtyol-Erzin Ovası: 34.920 Samandağ Ovası:3.200ha)
- TOPLAM : 164.310 ha.**

2012 Yılı Hatay İli İlçeler Üzerinden Arazi Dağılımı

İLÇELER	YÜZÖLÇÜ MÜ (HA)	SU YÜZEYİ VE LEÇELİK HARİÇ (Ha)	TARIM ALANI		MERA ALANI		ORMAN – FUNDA-TAPUSUZ-KONUT DİĞER ARAZİ		SU YÜZEYİ LEÇELİK ALAN	
			Miktar (Ha)	%	Miktar (Ha)	%	Miktar (Ha)	%	Miktar (Ha)	%
MERKEZ	85.800	74.900	48.515	57	1.279	1	25.106	29	10.900	13
ALTINÖZÜ	46.800	41.700	30.116	65	127	0,2	11.457	24	5.100	10,8
BELEN	13.000	13.000	4.509	35	35	0,2	8.456	64,8	0	0
DÖRTYOL	60.000	59.800	12.471	20	96	0,1	47.233	79	200	0,9
ERZİN	35.800	32.000	12.968	36	2.650	7	16.382	47	3.800	10
HASSA	51.400	49.500	16.723	33	1.434	2,7	31.343	61	1.900	3,3
İSKENDERUN	63.700	63.700	22.496	34,99	11	0,01	41.193	65	0	0
KIRIKHAN	84.300	72.300	43.157	51	3.883	5	25.260	30	12.000	14
KUMLU	22.300	18.600	14.700	66	1.804	8	2.096	9	3.700	17
REYHANLI	41.000	40.600	32.105	78	1.245	3	7.250	18	400	1
SAMANDAĞ	44.600	40.100	18.073	41	114	0,2	21.913	49	4.500	9,8
YAYLADAĞI	34.100	34.100	19.745	58	413	1	13.942	41	0	0
TOPLAM	582.800	540.300	275.578	47	13.091	2	251.631	43	42.500	8

2.4. Toprak Yapısı

Toprak anamaddesi, iklim, coğrafi yapı, bitki örtüsü ve zamanın etkisi ile ilde çeşitli büyük toprak grupları oluşmuştur. Büyük toprak gruplarının yanısıra toprak örtüsünden ve profil gelişmesinden yoksun bazı arazi tipleri de görülmektedir.

Kullanma kabiliyet durumlarına göre toprak sınıfları sekiz adettir. Toprağın zarar ve sınırlandırmaları baz alınarak yapılan sınıflandırma, I.sınıf'dan VIII. sınıf'a doğru giderek artmaktadır.

SINIF - I:

Bu sınıflandırmaya göre topografya düz veya eğimi % 1-2 olmak üzere düze yakındır. İlde I.sınıf arazilerinin kapladığı alan 75.839 hektar olup il yüzölçümünün %14'ünü teşkil etmektedir. I. sınıf arazilerin; %69,4'ünü alüvyal topraklar, %29,4'ünü kolüviyal topraklar, %1,2'sini kırmızı Akdeniz toprakları oluşturmaktadır.

Bu arazilerin 8.706 hektarında kuru tarım, 64.822 hektarında sulu tarım yapılmaktadır. Ayrıca 98 hektar mera, 2.213 hektar ise diğer araziler kapsamında kullanılmaktadır.

SINIF- II:

Kapladığı alan 47.071 hektardır. İl yüzölçümünün % 8,7'sini teşkil etmektedir. Bu arazilerin % 23,4'ü alüviyal topraklar, % 68' i kolüviyal topraklar, % 2,9'unu kahverengi orman toprakları, % 2,4 ü kırmızı Akdeniz toprakları, % 0,06' sı kırmızı kahverengi Akdeniz toprakları, % 0,3'ü kireçsiz kahverengi orman toprakları ve % 2,6'sı bazaltik topraklardır.

Bu arazilerin; 12.543 hektarında kuru tarım, 31.070 hektarında da sulu tarım yapılmaktadır. II. sınıf arazilerin 113 hektarı mera arazisi, 3.345 hektarda diğer kullanım içindir. Ortalama eğimi ise % 1-6 arasındadır.

SINIF- III:

III. sınıf araziler 58.183 ha kapladığı alan ile ilin % 10,8'ini teşkil etmektedir. Bu arazinin toprak gruplarına göre dağılımı ise % 4,5'i alüviyal topraklar, % 21,8'i kolüviyal topraklar, % 24,7'si kahverengi orman toprakları, % 0,4'ü kireçsiz kahverengi orman toprağı, % 7,5'i kırmızı Akdeniz toprak, % 0,1'i kırmızı kahverengi Akdeniz toprakları, % 3,7'si bazaltik topraklar biçimindedir. Bu alanların kullanım durumları ise; 27.715 hektar kuru tarım, 27.233 hektar sulu tarım, 220 hektar mera, 3.015 hektar da diğer kullanım içindir.

SINIF- IV:

IV sınıf araziler ilin 40.275 hektar alanı ile % 7,5'ini kaplamaktadır. IV. sınıf arazilerin toprak gruplarına göre dağılımında; % 22,3'ünü alüviyal topraklar % 10,9'unu kolüviyal topraklar, % 42,8'ini kahverengi orman toprakları, % 16,7 kireçsiz kahverengi orman toprakları, % 3,9'unu kırmızı Akdeniz toprakları, % 1,4' ünü kırmızı kahverengi Akdeniz toprakları, % 20,3' ünü bazaltik topraklardan oluşmaktadır. Bu alanların kullanım durumları ise şöyledir; 20.300 hektar kuru tarım, 17.004 hektar sulu tarım, 1.338 hektar mera, 215 hektar alanı ise orman-fundalık alanlar oluşturmaktadır. 1.418 hektarı da diğer kullanım içindir.

SINIF- V:

1,278 ha alanı ile ilin % 0,2'sini kaplamaktadır. Bu sınıfa ait arazilerin tamamını hidromorfik topraklar oluşturmaktadır.

SINIF- VI:

43.841 ha alanı ile ilin % 8,2'sini kaplar. Bu alanın gruplarına göre dağılımı ise %10,4'ünü alüviyal topraklar, % 12,1'ini kolüviyal topraklar, % 40,4'ünü kahverengi orman toprakları, % 24,8'ini kireçsiz kahverengi orman toprakları, % 6,3'ünü kırmızı Akdeniz toprakları, % 1,1'ini kırmızı kahverengi Akdeniz toprakları, % 5'ini bazaltik topraklar şeklindedir.

VI. sınıf toprak alanlarında 28.628 hektar alanda kuru tarım, 4.734 hektar alanda sulu tarım yapılmaktadır. Bu toprakların 4.110 hektarı çayır-mera, 5,737 hektarı orman –fundalık, 632 hektarı da diğer kullanım içindir.

SINIF- VII:

266.102 hektar alanı ile ilin % 49.2'lik kısmını kaplamaktadır. Bu alanı oluşturan toprak grupları şu şekildedir; % 0,1'ini sahil bataklıkları, % 20,2'sini kahverengi orman toprakları, % 57,8 kireçsiz kahverengi orman toprakları, % 12,4'ünü kırmızı kahverengi Akdeniz toprakları, %0,3'ünü kireçsiz kahverengi topraklar, % 9,2'sini bazaltik topraklardır.

VII. sınıf toprak alanlarının; 33.485 hektarında kuru tarım yapılmakta, sulu tarım yapılmamaktadır. VII' inci sınıf arazilerde 5.934 hektar mera, 224.771 hektar orman-fundalık arazisi ve 1.912 hektarda diğer kullanım içindir.

SINIF- VIII:

7.711 hektar ile il topraklarının % 1,4'ünü oluşturur. Bu arazilerin toprak gruplarına göre dağılımı ise 1.693 hektarı ırmak-taşkın yatakları, 6.018 hektarı diğer kullanım şeklindedir.

Tablo. Hatay ili toprak sınıfına dahil alanların dağılımı (ha)

TOPRAK SINIFLARI	TOPRAK SINIFINA DAHİL ALANLAR (Ha)			
	Ekilebilir Alan	Mera	Orman Fundalık Konut ve Diğer	TOPLAM
I. SINIF	73.528	98	2.213	75.839
II. SINIF	43.613	113	3.345	47.071
III. SINIF	54.948	220	3.015	58.183
IV. SINIF	37.304	1.338	1.633	40.275
V. SINIF		1.278		1.278
VI. SINIF	32.700	4.110	7.031	43.841
VII. SINIF	33.485	5.934	226.683	266.102
VIII. SINIF			7.711	7.711
TOPLAM	275.578	13.091	251.631	540.300

2.5. Bazı Meteorolojik Değerlerin Aylık Ortalamaları**İli/Yılı: HATAY / 2011**

AYLAR	MAX ORT. C ⁰	MİN ORT.C ⁰	ORT C ⁰	ORT NEM	TOPLAM YAĞIŞ(mm)
OCAK	13,10	6,20	9,20	69,6	106,90
ŞUBAT	15,30	8,50	12,70	71,60	131,40
MART	19,50	8,90	13,70	64,20	143,50
NİSAN	22,50	12,90	17,00	66,10	130,40
MAYIS	25,90	16,60	20,90	64,40	65,10
HAZİRAN	28,50	21,70	24,70	66,70	86,30
TEMMUZ	31,50	24,80	27,70	35,90	0,00
AĞUSTOS	32,6	25,90	28,60	63,40	0,00
EYLÜL	31,60	23,50	26,50	62,00	34,70
EKİM	24,00	11,90	16,80	48,50	82,50
KASIM	16,10	6,80	10,6	63,00	58,50
ARALIK	12,90	4,70	8,10	71,50	190,90
YILLIK ORTALAMA	22,77	14,36	18,05	64,74	TOPLAM 1030,20

İli/Yılı: HATAY / 2012

AYLAR	MAX ORT. C ⁰	MİN ORT.C ⁰	ORT C ⁰	ORT NEM	TOPLAM YAĞIŞ(mm)
OCAK	10,1	4,9	7,0	80,1	418,1
ŞUBAT	13,3	4,8	8,5	63,2	243,6
MART	17,1	3,6	10,4	65,7	105,2
NİSAN	25,4	11,8	16,9	61,1	16,5
MAYIS	26,4	17,9	21,3	64,3	97,6
HAZİRAN	32,8	23,0	26,0	60,7	1,6
TEMMUZ	33,0	25,6	28,8	60,4	14,1
AĞUSTOS	33,5	26,5	29,4	59,2	0,0
EYLÜL	32,5	23,6	27,4	58,9	0,0
EKİM	28,2	17,5	22,1	60,2	85,1
KASIM	21,6	12,1	16,0	73,7	164,1
ARALIK	12,6	7,1	9,8	79,6	341,2
	YILLIK ORT. 23,9	YILLIK ORT. 14,9	YILLIK ORT. 18,6	YILLIK ORT. 65,6	TOPLAM 1487,1

2.6. İldeki Ürün Çeşitliliği ve İstatistikî Veriler (2012)
Çizelge 9. Tarla Ürünleri

ÜRÜN ADI	EKİM ALANI (dekar)	VERİM (kg/da)	ÜRETİM (Ton)
Buğday	744.752	427	318.317
Arpa	24.356	285	6.947
Yulaf	2.210	246	545
Çeltik	520	300	156
Dane Mısır (I. Ürün+II.Ürün)	221.635	917	203.402
TAHILLAR	993.473		646.510
K.Bezelye	390	179	70
Nohut	4015	159	641
K. Fasulye	660	269	178
Y. Mercimek	1050	107	113
K. Mercimek	635	198	126
K.Börülce	60	100	6
Bakla	90	155	14
BAKLAGİLLER	7.290		1.148
Fiğ (Dane)	5.750	166	957
Fiğ (Yeşil ot)	35.795	920	32.938
Yonca	3.930	3.161	12.425
Mısır (hasıl)	4.272	3.000	12.816
Silajlık Mısır(I. Ve II. Ürün)	18.810	4.639	87.272
YEM BİTKİLERİ	68.557		146.408
Patates	11.120	2.903	32.290
Tatlı Patates	60	1.200	72
K.Sarımsak	5.745	1.124	6.458
K.Soğan	47.170	2.483	117.125
YUMRU BİTKİLER	64.095		155.975
Pamuk(I. Ve II. Ürün)	442.500	555	245.962
Kanola (Kolza)	0	0	0
Ayçiçeği(yağlık+çerezlik)	16.292	246	4.024
Yerfıstığı (II. Ürün)	1.769	336	596
YAĞLIK BİTKİLER	460.561		250.582
Tütün	19.954	98	1.957
ENDÜSTRİ BİTKİLERİ	19.954		1957
Kırmızı Biber	7.800	2.292	17.880
Kekik	800	212	170
İTRİ BİTKİLER	8.600		18050

Çizelge 10. Sebzeler (Örtüaltı dahil *) (2012)

ÜRÜN ADI	EKİM ALANI (dekar)	VERİM (kg/da)	ÜRETİM (Ton)
Beyaz Lahana	996	1.904	1957
Kırmızı Lahana	710	2.081	1478
Karayaprak Lahana	115	1.400	161
Göbekli +Kıvırcık-Marul	15.040	1.763	26.523
Ispanak	7.810	1.117	8.727
Pırasa	2.050	2.926	6.000
Pazı	1.850	2.016	3.730
Enginar	70	1.242	87
Tere	270	600	162
Dereotu	500	920	460
Nane	1.365	767	1.047
Maydanoz	18.550	1.135	21.065
Roka	230	739	170
Semizotu	40	600	24
Taze Fasulye*	20.939	991	20.771
Taze Bakla	1.880	1.173	2.206
Taze Bezelye	10.850	823	8.930
Taze Börülce	1080	1.027	1.110
Barbunya	215	893	192
Taze Bamyası	2.250	1.155	2.620
Balkabağı	330	2.196	725
Kavun *	17.580	2.197	38.625
Karpuz*	2.112	4.219	8.911
Sakızkabağı*	8.496	2.075	17.633
Hıyar*	18.677	2.863	53.488
Patlıcan*	23.082	2.722	62.850
Domates*	70.373	3.262	229.558
Biber*	40.715	1.780	72.495
Taze Sarımsak	1.940	1.090	2.115
Taze Soğan	8.070	1.494	12.060
Havuç	24.491	2.986	73.153
Turp	1.435	1.436	2.061
Şalgam	80	2.637	211
Karnabahar	2.500	1.536	3.840
Brokoli	20	1.500	30
TOPLAM	306.711		685.175

Çizelge 11. Meyveler (* Örtüaltı) (2012)

Ürün Adı	Kapladığı Alan (Dekar)	Meyve Veren Ağaç Sayısı	Ağaç Başına Ort.Verim (Kg/Da)	ÜRETİM (Ton)
Armut	166	39.845		1236
Ayva	50	9.255		253
Elma	1521	108433		3830
Yenidünya	190	20305		670
Erik	16.685	798838		25016
Kayısı	10446	232100		9875
Zerdali	0	4.100		152
Kiraz	327	20080		626
Şeftali-Nectarin	1380	66976		2220
Vişne	0	550		13
A.Fıstığı	28	3.210		10
Ceviz	2086	51631		2059
Fındık	30	1.550		19
Badem	1055	48175		993
Dut	30	37.700		1.071
İncir	1.837	222140		6532
Nar	10380	638830		17443
T.Hurması	4498	223460		6281
Böğürtlen	20	6.000		30
Çilek*	12	4.000		
Muz*	103	6.000		
Üzüm	Top.Bağ Alanı 63967(da)	Meyve veren (da)		27287
ZEYTİN	495.087(da)	9.961.285	20	199226
Meyve veren+vermeyen Ağ. Say.		14.616.205		0
Limon	15.620	319.550		36.989
Portakal	75.130	1.970.235		286.373
Mandalina	105.465	2.270.400		254.287
Altıntop	4.720	139.615		25.086
TURUNÇGİL TOPLAMI	200.935	4.699.800		602.735

Not: Meyve Veren Ağaç Sayısı sütununda gösterilen ağaç sayısı toplu meyveliklerdeki ağaç sayısı ve dağınık ağaç sayısı toplamıdır.

TOPLAM ZEYTİNYAĞI ÜRETİMİMİZ: 26.639 Ton (2010 yılı sonu)

Çizelge 12. Hatay İli Tarımsal Alet ve Makine Varlığı 2012

İLÇELER	TRAKTÖR	BİÇERDÖ VER	PULLUK	MİBZER	DERİN KUYU POMPA	YAĞMUR LAMA SULAMA	DAMLAMA SULAMA	PAMUK TOPLAMA MAK.
MERKEZ	5.127	3	4012	1.863	615	49	107	20
ALTINÖZÜ	1.990	3	2175	98	95	35	20	0
BELEN	184	0	203	43	8	0	42	0
DÖRTYOL	957	1	1260	45	160	115	400	0
ERZİN	960	8	535	186	168	8	0	0
HASSA	741	1	898	128	80	6	142	0
İSKENDERUN	945	0	707	182	140	64	330	0
KIRIKHAN	2.900	16	2290	1.499	255	15	20	12
KUMLU	559	0	781	491	465	15	10	2
REYHANLI	1.275	10	2090	985	748	16	35	23
SAMANDAĞ	648	0	400	25	215	50	319	0
YAYLADAĞI	460	0	400	3	87	15	47	0
TOPLAM	16.746	42	15.751	5.548	3.036	388	1.472	57

Çizelge 13. İlimizin Tarım Alet ve Makineleri Varlığı(2012)

TARIMSAL ALET VE MAKİNELER	ADET	TARIMSAL ALET VE MAKİNELER	ADET
1-TOPLAM TRAKTÖR SAYISI(A+B+C)	16764	36-BALYA MAKİNESİ	101
A-PALETLİ(TIRTILLI)TRAKTÖRLER	30	37-SAP DÖVER HARMAN MAKİNESİ(BATÖZ)	930
B-TEK ASKLI TRAKTÖRLER(TOPLAM)	616	38-SAP TOPLAMALI SAMAN YAPMA MAKİNESİ	98
5BG'NE KADAR	32	39-SAMAN AKTARMA-BOŞALTMA MAKİNESİ	376
6BG'DEN FAZLA	584	40-TINAZ MAKİNESİ	14
C-İKİ ASKLI TRAKTÖRLER(TOPLAM)	16118	41-DÖVEN	8
10 BG'NE KADAR	247	42-PATATES SÖKME MAKİNESİ	3
11-24 BG	233	43-KOMBİNE PATATES HASAT MAKİNESİ	0
25-34 BG	635	44-PANCAR SÖKME MAKİNESİ	0
35-50 BG	4006	45-KOMBİNE PANCAR HASAT MAKİNESİ	0
50-70 BG	9105	46-HAYVANLA ÇEKİLEN ÇAYIR BİÇME MAKİNESİ	0
70 BG'DEN FAZLA	1892	47-TRAKTÖRLE ÇEKİLEN ÇAYIR BİÇME MAKİNESİ	82
2-KENDİ YÜRÜR BİÇERDÖVER(TOPLAM)	28	48-MOTORLU TIRPAN	55
5 YAŞINA KADAR	2	49-OT SLAJ MAKİNESİ	17
6-10 YAŞ	13	50-MISIR SLAJ MAKİNESİ	63
11-20 YAŞ	5	51-YERFISTIĞI HARMAN MAKİNESİ	0
21 YAŞ ÜSTÜ	8	52-PAMUK TOPLAMA MAKİNESİ	71
3-KARASABAN	1888	53-YERFISTIĞI HARMAN MAKİNESİ	0
4-HAYVAN PULLUĞU	506	54-FINDIK HARMAN MAKİNESİ	0
5-KULAKLI TRAKTÖR PULLUĞU	10192	55-ÜRÜN KURUTMA MAKİNESİ	24
6-ARK PULLUĞU	1757	56-MISIR DANELEME MAKİNESİ	11
7-DİSKLİ TRAKTÖR PULLUĞU	2845	57-MISIR HASAT MAKİNESİ	7
8-DİSKLİ ANIZ PULLUĞU(VANVEY)	683	58-MEYVE HASAT MAKİNELERİ	40
9-KULAKLI ANIZ PULLUĞU	744	59-ÜRÜN SINIFLANDIRMA MAKİNELERİ(SELEKTÖR HARİÇ)	17
10-DİP KAZAN(SUBSOİLER)	753	60-SELEKTÖR(SABİT VEYA SEYYAR)	41
11-TOPRAK FREZESİ	727	61-YEM HAZIRLAMA MAKİNELERİ	84
12-ROTOTİLLER	81	62-YEM DAĞITICI RÖMORK	7
13-KÜLTÜVATJÖR	9970	63-SAP PARÇALAMA MAKİNESİ	722
14-MERDANE	746	64-SIRT PULVERİZATÖRÜ	8738
15-DİSKLİ TIRMIK	990	65-SEDYELİ,MOT.PÜLVE.TOZLAYICI KOMBİNE ATOMİZÖR	218
16-DİŞLİ TIRMIK	373	66-KUYRUK MİLİNDEN HAREKETLİ PÜLVERİZATÖR	1951
17-KOMBIKÜRÜM	194	67-MOTORLU PÜLVERİZATÖR	851
18-TAŞ TOPLAMA MAKİNESİ	6	68-TOZLAYICI	127
19-TOPRAK TESVİYE MAKİNELERİ	37	69-ATAMİZÖR	1940
20-SET YAPMA MAKİNESİ	994	70-SANTRİFÜJ POMPA	2156
21-TOPRAK BURGUSU	63	71-ELEKTROPOMP	2089
22-HAYVANLA-TRAKTÖRLE ÇEKİLEN ARA ÇAPA MAKİNESİ	4289	72-MOTOPOMP(TERMİK)	3632
23-HAYVANLA ÇEKİLEN HUBUBAT EKİM MAKİNESİ	0	73-DERİN KUYU POMPA	2571
24-TRAKTÖRLE ÇEKİLEN HUBUBAT EKİM MAKİNESİ	1578	74-YAĞMURLAMA TESİSİ	373
25-KOMBİNE HUBUBAT EKİM MAKİNESİ	266	75-DAMLA SULAMA TESİSİ	1462
26-PNÖMATİK EKİM MAKİNESİ	115	76-KREMA MAKİNESİ	493
27-ÜNİVERSAL EKİM MAKİNESİ(MEKANİK)	3172	77-YAYIK	5249
28-ANIZA EKİM MAKİNESİ	58	78-KULUÇKA MAKİNESİ	6
29-PATATES DİKİM MAKİNESİ	6	79-CİVCİV ANA MAKİNESİ	1
30-FİDE DİKİM MAKİNESİ	24	80-SÜT SAĞIM MAKİNESİ	22
31-ÇİFTLİK GÜBRESİ DAĞITMA MAKİNESİ	3	81-SEYYAR SÜT SAĞIM MAKİNESİ	2944
32-KİMYEVİ GÜBRE DAĞITMA MAKİNESİ	4183	82-TARIM ARABASI(RÖMORK)	14929
33-ORAK MAKİNESİ	20	83-SU TANKERİ(TARIMDA KULLANILAN)	6997
34-OT TIRMIĞI	93	84-KEPÇE(TARIMDA KULLANILAN)	95
35-BİÇER BAĞLAR MAKİNESİ	177	85-TARIMSAL MÜCADELE UÇAĞI	0

Hatay İli 2012 Yılı Hayvan Varlığı

İLÇELER	KÜÇÜKBAŞ			BÜYÜKBAŞ				TEK TIRNAKLI				GENEL TOPLAM (1+2+3)
	KOYUN	KEÇİ	TOPLAM (1)	SAF KÜLTÜR SIĞIR	KÜLTÜR MELEZİ SIĞIR	YERLİ SIĞIR + MANDA	TOPLAM (2)	AT	KATIR	EŞEK	TOPLAM (3)	
Merkez	23.400	15.600	39.000	9.050	27.498	3.704	40.252	332	35	715	1.082	8.2334
Altınözü	2.010	3.851	5.861	5500	4.595	160	10.255	675	65	590	1.330	17.446
Belen	5.090	5.987	11.077	0	1.235	137	1.372	13	10	31	54	12.503
Dörtyol	4.450	1.100	5.550	0	3.250	490	3.740	96	21	5	122	9.412
Erzin	5.895	4.548	10.443	0	1.795	114	1.909	28	0	28	56	12.408
Hassa	32.025	36.791	68.816	4.170	2.718	1.179	8.067	150	94	45	289	77.172
İskenderun	3.700	2.500	6.200	1.500	8.480	130	10.110	71	8	142	221	16.531
Kırıkhan	52.500	40.000	92.500	3.650	8.330	2.334	14.314	56	21	70	147	106.961
Kumlu	9.910	2.110	12.020	385	2.235	976	3.596	50	0	29	79	15.695
Reyhanlı	22.135	5.935	28.070	632	7.097	1.481	9.210	315	0	158	473	37.753
Samandağ	1.749	2.765	4.514	4.805	23.206	1.066	29.077	280	25	720	1.025	34.616
Yayladağı	5.940	12.980	18.920	2.194	4.060	1.579	7.833	141	150	735	1.026	27.779
TOPLAM	168.804	134.167	302.971	31.886	94.499	13.350	139.735	2.207	429	3.268	5.904	450.610

Hatay İli Mevcut Kümes Hayvanları - Arıcılık ve Ürünleri (2012)

İLÇELER	KANATLILAR				ARI KOVANLARI			ÜRÜNLER	
	Tavuk Broiler (Adet)	Tavuk Yumurtacı (Adet)	Diğer Kanatlı (Adet)	TOPLAM KANATLI (Adet)	Eski Usül Kovan Sayısı	Yeni Usül Kovan Sayısı	TOPLAM KOVAN SAYISI	Bal (Kg)	Balmumu (Kg)
Merkez	1.302.000	201.000	6.327	1.812.950	178	15.951	16.129	239.265	17.000
Altınözü	0	3.900	300	3.456	221	710	931	12.639	726
Belen	26.000	3.750	102	29.110	4	450	454	6.750	4
Dörtyol	0	20.000	0	21.000	0	30.000	30.000	420.000	24.000
Erzin	0	17.500	260	17.760	0	6.700	6.700	62.250	3.300
Hassa	14.050	33.000	670	58.530	120	3.580	3.700	49.950	1.930
İskenderun	0	20.700	960	21.350	30	6.650	6.680	106.700	6.680
Kırıkhan	3.010	0	0	3.000	105	5.600	5.705	11.000	2.700
Kumlu	0	5.425	846	5.815	3	400	403	6.400	350
Reyhanlı	0	7.000	1.010	8.010	10	1.591	1.601	12.075	600
Samandağ	58.000	21.000	365	77.113	0	6.800	6.800	140.000	3.500
Yayladağı	10.000	13.000	120	25.120	150	840	990	6.900	350
Toplam	1.413.060	346.275	10.960	2.083.214	821	79.272	80.093	1.073.929	61.140

İlimiz Hayvan Varlığı

HAYVANIN CİNSİ	SAYISI	HAYVANIN CİNSİ	SAYISI
Saf Kültür Irkı Sığır Sayısı	31.886 Baş	Koyun	168.804 Baş
Kültür Melezi Sığır Sayısı	94.499 Baş	Keçi	134.167 Baş
Yerli Sığır	12.601 Baş	KÜÇÜKBAŞ TOPLAMI	302.971 Baş
Manda	749 Baş	At	2.207 Baş
BÜYÜKBAŞ TOPLAMI	139.735 Baş	Katır	429 Baş
Tavuk	2.072.254 Adet	Eşek	3.268 Baş
Diğer Kanatlı	10.960 Adet	TEK TIRNAKLI TOP	5.904 Baş
KANATLI TOPLAMI	2.083.214 Adet	Eski Usul Kovan	821 Adet

İlin Hayvansal Ürünler Üretimi

ÜRÜNÜN CİNSİ	SAYISI	BİRİMİ
Yumurta	103.882.000	Adet
Kırmızı Et	8.600	Ton
Beyaz Et	3.400	Ton
Süt	225.000	Ton
Bal	1.073	Ton
Su Ürünleri	3350	Ton
Yapağı	105	Ton
Keçi Kılı	45	Ton

Gayrisafi Tarımsal Gelir (2011)

ÜRETİM KONUSU	2011 YILI GELİRİ (TL)
BİTKİSEL ÜRETİM TOPLAMI	2.592.312.000,00
CANLI HAYVAN ÜRETİM DEĞERİ	427.497.000,00
SU ÜRÜNLERİ	0,000
HAYVANSAL ÜRÜNLER	154.600.000,00
TOPLAM	3.174.409.000,00

Çizelge 19. Örtü Altı Alanları

SERA TİPİ	ALANI
Toplam Cam Sera Alanı	4 da
Toplam Plastik Sera Alanı	584 da
Toplam Yüksek Tünel Alanı	1.756 da
Toplam Alçak Tünel Alanı	8.665 da
TOPLAM ÖRTÜ ALTI ALANLARI	11.009 da

2012 Yılı Hatay İli Tarım ve Hayvancılık Desteklemeleri

Destekleme Adı	Detayı	Tutarı TL
1 Bitkisel Ürün ve Üretim Desteklemeleri		
A	Mazot Gübre Analiz desteği	13.612.087,21
B	Yem Bitkileri Desteği	1.442.295,82
C	Organik Tarım Desteği	91.505,64
D	Fındık Desteği	5.082,90
E	İyi Tarım Uyg. Desteği	141.233,06
F	Tütün (Alternatif ürün) desteği	0,00
G	Dane Mısır Desteği	4.710.123,87
H	Pamuk Desteği	79.730.721,64
I	Hububat Desteği	5.678.626,57
İ	Sertifikalı fidan-tohum desteği	446.474,45
J	Biyolojik Mücadele	38.710,59
Toplam		105.896.861,75

2 Hayvancılık Desteklemeleri		
A	Su Ürünleri Desteği Hakediş	986.997,85
B	Besilik Erkek Sığır Desteği	115.200,00
C	Çiğ Süt Desteği	1.397.938,20
D	Arılı Kovan Desteği	447.496,00
Hatay Merkez İlçe Toplamı		2.947.632,05
E	İlçeler Toplamı	8.165.244,95
Toplam		11.112.877,00

3 Makine Ekipman Hibe Desteği	5.215.362,95
--------------------------------------	---------------------

HATAY TOPLAMI 122.225.101,60

2.7. TARIMSAL AMAÇLI KOOPERATİFLER

İLÇE ADI	TARIMSAL KALKINMA KOOP.	SULAMA KOOP.	SU ÜRÜNLERİ KOOP.	TOPLAM KOOPERATİF SAYISI
MERKEZ	1	0	0	1
ALTINÖZÜ	4	0	1	5
BELEN	2	1	0	3
DÖRTYOL	5	3	2	10
ERZİN	4	3	0	7
HASSA	4	0	0	4
İSKENDERUN	1	1	3	5
KIRIKHAN	2	7	0	9
KUMLU	0	1	0	1
REYHANLI	2	6	0	8
SAMANDAĞ	4	0	4	8
YAYLADAĞI	3	1	0	4
TOPLAM	32	23	10	65

İlimizde 32 adet Kalkınma, 23 adet sulama ve 10 adet Su Ürünleri Kooperatifi olmak üzere toplam **65 adet tarımsal amaçlı kooperatif** bulunmaktadır.

2.7. TARIMSAL AMAÇLI BİRLİKLER

İLÇELER	ÇUKO-BİRLİK	SULAMA BİRLİKLERİ	YETİŞTİRİCİ BİRLİKLERİ	ÜRETİCİ BİRLİKLERİ	TOPLAM BİRLİK SAYISI
MERKEZ	1	0	3	0	4
ALTINÖZÜ	0	1	0	0	1
BELEN	0	0	0	0	0
DÖRTYOL	0	0	0	0	0
ERZİN	1	0	0	2	3
HASSA	1	1	0	0	2
İSKENDERUN	0	0	0	0	0
KIRIKHAN	1	2	0	0	3
KUMLU	1	0	0	0	1
REYHANLI	1	0	0	0	1
SAMANDAĞ	0	2	0	0	2
YAYLADAĞI	0	1	0	0	1
TOPLAM	6	7	3	2	18

HATAY İLİ ODA-BİRLİK-KOOPERATİF BİLGİLERİ

ZİRAAT ODALARI	ÇUKOBİRLİK VE FAALİYETİ	SULAMA BİRLİKLERİ	SULAMA KOOP.	SU ÜRÜNLERİ KOOP.	TARIMSAL KALKINMA KOOP. VE FAALİYETİ	TARIM KREDİ KOOP.	YETİŞTİRİCİ BİRLİKLERİ	ÜRETİCİ BİRLİKLERİ
ANTAKYA Zir.Odası	Antakya(Soya, Pamuk,Kanola)				Üzümdalı, Oğlakören – (AşağıobaPaşaköy) (kal.koop.)	2403Merkez 2053Serinyol	Hatay Damızlık Sığır,Hatay Arı Yet. Bir.ve Hatay Koyun Keçi Yet.Bir.	
ALTINÖZÜ Zir.Odası		Yarseli Altınözü Sulama Bir.		Altınözü Su Ürünleri koop.	Altinkaya (kal.koop) Karsu ,Kazancık (Zeytin Prese)-Kamberli-Karbeyaz (kal.koop)	1353 Altınözü		
BELEN Zir.Odası			S.S.Çakallı Sulama koop.		Ötençay (kal.koop.)	1868 Belen		
DÖRTYOL Zir.Odası			S.S Yeni yurt	Yeşil Su Ürünleri Payas Su Ür koop.	Çağlalık ve Dörtnar (kal koop),Kuzuculu ve Çat (Orman koop.)	667 Dört yol 654 Yeşilköy		
			S.S Altınçağ					
			S.S Merkez Sulama koop.					
ERZİN Zir.Odası	Erzin (Ayçiçeği-Soya-Pamuk-Kanola)		S.S Erzin		Ernar (pak.sağ.depo), Gökdere (kal koop), Kızlarçayı (Orman koop.)	551 Erzin		Turunçgil Ür. Bir.
			S.S Yeşilkent					
			S.S Başlamış Sulama koop.					
HASSA Zir.Odası	Hassa (Pamuk-Soya)	Hassa Sulama Bir.			Ardıçlı(süt), İlçe Merkezi ve Zeytinoba (kal koop.)	2740 Hassa		
İSKENDERUN Zir.Odası			Arsuz ve köyleri Sulama koop.	İskenderun ve Konacık-Işıklı Su Ür koop. Denizciler Arsuz-Gözcüler su ürünleri koop.	Avcıarsuyu,- (kal koop.)	1864 Arsuz		

Hatay İl Gıda, Tarım ve Hayvancılık Müdürlüğü 2012 Yılı Brifingi
HATAY İLİ ODA-BİRLİK-KOOPERATİF BİLGİLERİ

ZİRAAT ODALARI	ÇUKOBİRLİK VE FAALİYETİ	SULAMA BİRLİKLERİ	SULAMA KOOP.	SU ÜRÜNLERİ KOOP.	TARIMSAL KALKINMA KOOP. VE FAALİYETİ	TARIM KREDİ KOOP.	YETİŞTİRİCİ BİRLİKLERİ	ÜRETİCİ BİRLİKLERİ
KIRIKHAN Zir.Odası	KIRIKHAN(Soya-Pamuk-Kanola)	Kırıkhan Su Bir.	S.S 408, Ceylanlı-88 İskan alanı-Güventaş-Kazkelli-Kangallar-Aydınlı Sulama koop.		408 Evler Kal. Koop.-Dedeçınar Saylak Damızlık Sığır (Yetiştiriciliği koop.)	2532 Kırıkhan		
		Karasu Su Bir.						
KUMLU Zir.Odası	KUMLU(Yerfıstığı Soya-Pamuk-Ayçiçeği)		S.S Kumlu Sulama koop.			2765 Kumlu		
REYHANLI Zir.Odası	Reyhanlı (Soya Pamuk- Kanola)		Yenişehir Bakmita, Tay fursökmen-Yenişehir Gölsuyu-Uzunkavak-Kavalcık-Asi Sulama koop.		Sıçanlı İskan Evleri – Tayfur Sökmen-Davutpaşa (kal koop.)	2496 Reyhanlı		
SAMANDAĞ Zir.Odası		Samandağ Su Bir.		Kapsıyuyu, Tekebaşı, Meydan, Dalyan Su Ürünleri koop.	Vakıflı-Yaylıca-Eriklikuyu-İlçe merkezi(kal koop)	1328 Samandağ		+
		Karamanlı Su Bir.						
YAYLADAĞI (Zir. Odası Yok)		Yayladağı Su Bir.	Aşağıpulluyazı Yukarıpulluyazı sulama koop.		İlçe Merkezi-Yenice süt-Çabala ve Sebenoba (kal koop.)	2885 Yayladağı		

**ŞUBE
MÜDÜRLÜKLERİNİN
2012 YILI
ÇALIŞMALARI**

**BİTKİSEL ÜRETİM
VE BİTKİ SAĞLIĞI
ŞUBE MÜDÜRLÜĞÜ
ÇALIŞMALARI**

Çiftçi Kayıt Sistemi

2012 yılı itibariyle Çiftçi Kayıt Sistemine İl Bazında takriben 21.811 adet kayıt yapılmıştır.

ÇİFTÇİ KAYIT SİSTEMİ

YILI	DES. TÜRÜ	ÇİFTÇİ	DEST. ALAN (DA)	DES.MİKTARI(TL)
2010	Mazot	25.931	1.326.652	5.184.886
	Gübre	25.757	1.238.080	5.705.148
	Toprak Analizi	2.038	340.438	851.099
	Organik Tarım			
	2010 Yılı Toplamı			11.741.133
2011	Mazot	25.931	1.326.652	5.184.886
	Gübre	25.757	1.238.080	5.705.148
	Toprak Analizi			
	Organik Tarım	83	26169,032	654.225,84
	2011 Yılı Toplamı			11.544.259,84

2012 YILI HATAY İLİ BİTKİSEL ÜRÜN VE ÜRETİM DESTEKLEMELERİ

Destekleme Adı	Detayı	Tutarı TL
Bitkisel Ürün ve Üretim Desteklemeleri		
A	Mazot Gübre Analiz desteği	13.612.087,21
B	Yem Bitkileri Desteği	1.442.295,82
C	Organik Tarım Desteği	91.505,64
D	Fındık Desteği	5.082,90
E	İyi Tarım Uyg. Desteği	141.233,06
F	Tütün (Alternatif ürün) desteği	0,00
G	Dane Mısır Desteği	4.710.123,87
H	Pamuk Desteği	79.730.721,64
I	Hububat Desteği	5.678.626,57
İ	Sertifikalı fidan-tohum desteği	446.474,45
J	Biyolojik Mücadele	38.710,59
Toplam		105.896.861,75

HATAY İL GIDA TARIM VE HAYVANCILIK MÜDÜRLÜĞÜ 4342 SAYILI MERA KANUNU VE MERA ISLAH ÇALIŞMALARI

ISLAH ÇALIŞMALARI

2012 yılı itibariyle 7 köyde ıslah çalışmalarımız devam etmektedir.2013 yılında ise Reyhanlı İlçesi Cumhuriyet Köyü ve Kırıkhan İlçesi dedeçınar köyü meralarının Bakanlığa onaya sunulmuştur. Tüm köylerde mera yönetim birlikleri kurulmuş ve düzenli olarak otlatma bedelleri toplanmaktadır.Kırıkhan İlçemize bağlı Kodallı köyü merası 2011 yılında Altın Bayrak almış meramızdır. Islah faaliyeti yürütülen köylerle ilgili bilgiler aşağıdadır

<u>İlçesi</u>	<u>Köyü</u>	<u>Alanı</u>
Kırıkhan	Kodallı	1750,524
Projenin Maliyeti	= 195.270 TL	

Kodallı : İlimiz Kırıkhan İlçesine bağlı kodallı Köyü'nde mera ıslah projesi kapsamında Şubat ayı içerisinde mera yönetim birliğince 113 dekarlık alana 3.400 kg. %33 nitrat gübresi atılmıştır. Mera, 01.04.2012 tarihinde olatmaya açılmıştır. Ayrıca Yabancı otlarla kimyasal mücadele ve biçme çalışması yapılmıştır. İl Mera Komisyonunca belirlenmiş olan büyükbaş için 20 TL, küçükbaş için 2 TL olatma ücreti mera yönetim birliğince toplatılmaktadır. Mera yönetimi ve sürdürülebilirliği, olatma kapasitesi, yem bitkisi ekimi konuları ile ilgili Mart ayı içerisinde eğitim toplantısı yapılmıştır. Proje 2005-2012 yılları arasında uygulanacaktır. Yıl sonu itibariyle proje tamamlanmıştır.

<u>İlçesi</u>	<u>Köyü</u>	<u>Alanı</u>
Kırıkhan	Abalaklı	179,555
Projenin Maliyeti	= 39.648 TL	
Hayvan Sayısı(BBHB)	= 279,9	

Abalaklı : İlimiz Kırıkhan İlçesine bağlı Abalaklı Köyü'nde mera ıslah projesi kapsamında Şubat ayı içerisinde mera yönetim birliğince 160 dekarlık alana 4.150 kg. %33 nitrat gübresi atılmıştır. Mera, 01.04.2012 tarihinde olatmaya açılmıştır. Meraya yapılan işgalleri engellemek amacıyla mera sınırına kanal açılmıştır. Ayrıca Merada otlayan hayvanlar için 144 m2 genişliğinde gölgelik ve hayvanların su içebilmeleri için bir adet suluk ve meranın girişine meranın adının yazdığı tabela dikilmiştir. Yabancı otlarla mücadele için biçme çalışması yapılmıştır. İl Mera Komisyonunca belirlenmiş olan büyükbaş için 20 TL, küçükbaş için 2 TL olatma ücreti mera yönetim birliğince toplatılmaktadır. Mera yönetimi ve sürdürülebilirliği, olatma kapasitesi, yem bitkisi ekimi konuları ile ilgili Mart ayı içerisinde eğitim toplantısı yapılmıştır. Proje 2008-2012 yılları arasında uygulanacaktır. Yıl sonu itibariyle proje tamamlanmıştır.

<u>İlçesi</u>	<u>Köyü</u>	<u>Alanı</u>
Antakya	Suvatlı	1000
Projenin Maliyeti	= 282.020 TL	
Hayvan Sayısı(BBHB)	= 332,65	

Suvatlı : Merkez İlçe Suvatlı Köyü'nde mera ıslah projesi kapsamında Şubat ayı içerisinde mera yönetim birliğince 1000 dekarlık alana 30.000 kg. %33 nitrat gübresi atılmıştır. Mera, 01.04.2012 tarihinde olatmaya açılmıştır. Ayrıca Merada otlayan hayvanlar için 144 m2 genişliğinde gölgelik ve hayvanların su içebilmeleri için iki adet suluk ve meranın girişine meranın adının yazdığı tabela dikilmiştir. Mera Komisyonunca belirlenmiş olan büyükbaş için 20 TL, küçükbaş için 2 TL olatma ücreti mera yönetim birliğince toplatılmaktadır. Mera yönetimi ve sürdürülebilirliği, olatma kapasitesi, yem bitkisi ekimi konuları ile ilgili Mart ayı içerisinde eğitim toplantısı yapılmıştır. Proje 2009-2013 yılları arasında uygulanacaktır.

<u>İlçesi</u>	<u>Köyü</u>	<u>Alanı</u>
Kırıkhan	Topboğazi	238,098

Hatay İl Gıda,Tarım ve Hayvancılık Müdürlüğü 2012 Yılı Brifingi

Projenin Maliyeti = 150.140 TL
Hayvan Sayısı(BBHB) = 61,1

Topboğazı : İlimiz Kırkhan İlçesine bağlı Abalaklı Köyü'nde mera ıslah projesi kapsamında Şubat ayı içerisinde mera yönetim birliğince 132 dekarlık alana 10.750 kg. %33 nitrat gübresi atılmıştır. Mera, 01.04.2012 tarihinde olatmaya açılmıştır. Ayrıca Merada otlayan hayvanlar için 144 m2 genişliğinde gölgelik ve hayvanların su içebilmeleri için iki adet suluk ve meranın girişine meranın adının yazdığı tabela dikilmiştir. Yabancı otlarla mücadele için biçme çalışması yapılmıştır Mera Komisyonunca belirlenmiş olan büyükbaş için 20 TL, küçükbaş için 2 TL olatma ücreti mera yönetim birliğince toplatılmaktadır. Mera yönetimi ve sürdürülebilirliği, olatma kapasitesi, yem bitkisi ekimi konuları ile ilgili Mart ayı içerisinde eğitim toplantısı yapılmıştır. Proje 2010-2015 yılları arasında uygulanacaktır

<u>İlçesi</u>	<u>Köyü</u>	<u>Alanı</u>
Yayladağı	Güveşci	213,95
Projenin Maliyeti	= 201.480 TL	
Hayvan Sayısı(BBHB)	= 339,42	

Güveşci : İlimiz Yayladağı İlçesine bağlı Güveşci Köyü'nde mera ıslah projesi kapsamında Şubat ayı içerisinde mera yönetim birliğince 223 dekarlık alana 3.200 kg. %33 nitrat gübresi atılmıştır. Mera, 01.04.2012 tarihinde olatmaya açılmıştır. Güveşci köyümüz merasının Türkiye İle Suriye sınırında olması ve Suriye de yaşanan olaylardan dolayı güvenlik sebebiyle 565 sayılı İl Mera Komisyon kararı ile proje geçici olarak durdurulmuştur.

<u>İlçesi</u>	<u>Köyü</u>	<u>Alanı</u>
Reyhanlı	Cumhuriyet	145,437
Projenin Maliyeti	= 259.626 TL	
Hayvan Sayısı(BBHB)	= 103,65	

Cumhuriyet: İlimiz Reyhanlı İlçesine bağlı Cumhuriyet Köyü'nde mera ıslah projesi kapsamında Temmuz ayında derin sürüm yapıp bunu mütakip sonbaharda ikileme yapıp suni mera tesisi ekimi yapıldı.Ekim öncesinde 3.200 kg DAP ve 3.350 kg %33 Nitrat gübresi atılmıştır.Bu yıl Olatma yapılmayıp biçim çalışması yapılacaktır.Ayrıca İl Özel İdaresinden sağlanan finansman ile meranın giriş kısmına köprü yapılmıştır. Proje 2013-2017 yılları arasında proje uygulanmaktadır.

<u>İlçesi</u>	<u>Köyü</u>	<u>Alanı</u>
Kırkhan	Saylak	171,00
Projenin Maliyeti	= 119.850 TL	
Hayvan Sayısı(BBHB)	= 72,9	

Saylak : İlimiz Kırkhan İlçesine bağlı Saylak Köyü'nde mera ıslah projesi kapsamında Şubat ayı içerisinde mera yönetim birliğince 171 dekarlık alana 1550 kg. %33 nitrat gübresi atılmıştır. Mera, 01.04.2012 tarihinde olatmaya açılmıştır. Ayrıca Meranın giriş kısmına meranın adının yazdığı tabela dikilmiştir. Yabancı otlarla mücadele kapsamında kimyasal mücadele ve biçme çalışması yapılmıştır Mera Komisyonunca belirlenmiş olan büyükbaş için 20 TL, küçükbaş için 2 TL olatma ücreti mera yönetim birliğince toplatılmaktadır. Mera yönetimi ve sürdürülebilirliği, olatma kapasitesi, yem bitkisi ekimi konuları ile ilgili Mart ayı içerisinde eğitim toplantısı yapılmıştır. Proje 2011-2014 yılları arasında uygulanacaktır

TESBİT – TAHDİT ÇALIŞMALARI :

YILLAR	TESBİT ÇALIŞMALARI		TAHDİT ÇALIŞMALARI	
	KÖY SAYISI	ALAN (Da)	KÖY SAYISI	ALAN (Da)
1999	14	10.734	12	8.723
2000	54	48.830	30	44.830
2001	21	10.246	10	9.362
2002	57	23.107	7	8.904
2003	46	27.921	9	26.743
2004	54	5.616	3	456
2005	43	2.437	2	1.208
2006	68	1.181	1	416
2007	73	1.440	-	-
2008	-	-	-	-
2009	-	-	-	-
2010	4	-	3	5269,69
2011			4	316.390
2012	1	1.838,9	22	27.344
TOPLAM	435	133.350	103	133.572

*Toplam Yerleşim Yeri Sayısı : 438
 *Tespiti Yapılan Yerleşim Yeri Sayısı : 126
 *Tahditi Yapılan Yerleşim Yeri Sayısı : 103

TAHSİS ÇALIŞMALARI:

YILI	KÖY SAYISI	ALAN(Dekar)
1999	12	8.721
2000	30	44.830
2001	10	9.362
2002	6	4.411
2003	3	575
2004	-	1207
2005	2	-
2006	-	-
2007	-	-
2008	-	-
2009		
2010	-	-
2011	2	25.543
2012	26	25.128
TOPLAM	91	119.777

Mera Tahsis Amacı Değişikliği
2012 yılı

Müracaat Sayısı	= 9 Adet
Reddedilen müracaat sayısı	= 0 Adet
İşlemleri devam eden müracaat sayısı	= 0 Adet
Uygun görülen müracaat sayısı	= 6 Adet
Komisyonunda Görüşülen	= 3 Adet

Mera Kışlak Amaçlı Kiralaması

Hassa İlçesi Sapanözü, Koruhöyük, Bintaş, Çınarbaşı, köyü ile Erzin İlçesi Yukarıburnaz köyü meraları kiralanmasına ait bilgiler;

YILI	KIŞLAK SAYISI	KİRALAMA SAYISI	TOPLAM KİRALANAN ALAN (DA)	KİRALAMA BEDELİ (TL)
2006	4	2	1.500	12.900
2007	4	3	6.493	18.928
2008	4	3	5.993	14.050
2009	4	3	5.993	19.100
2011	8	7	9.200	50.287
2012	5	5	16.000	0

- 2012 yılı kışlak amaçlı kiralama işlemleri tamamlanamamıştır.

Meraların Islah Amaçlı Kiralaması

YILI	MERA SAYISI	KİRALAMA SAYISI	TOPLAM KİRALANAN ALAN (DA)	KİRALAMA BEDELİ (TL)
2011	3	3	900	88.000
2012				

Meraların Islah Amaçlı Kiralaması projesi kapsamında İlimiz Erzin İlçesine bağlı Yukarıburnaz Köyü merasının 200 dekarlık kısmı 20 yıllığına yıllık 7500 tl bedel ile yine İlimiz Erzin İlçesine bağlı Gökdere köyü merasının 500 dekarlık kısmı 20 yıllığına 30.000 tl bedel ile ve İlimiz Kumlu İlçesine bağlı Aktaş köyü merasının 200 dekarlık kısmı 25 yıllığına yıllık 50.000 tl bedel ile kiralaması yapılmıştır.Bu alanlarda öncü bitki ekimi tamamlanmış ve Gökdere köyü merasının kiralanen kısmında suni mera tesisi kurulmuştur.

*2012 yılı ıslah amaçlı kiralama işlemi tamamlanamamıştır.

Altın Bayrak Ödülü

20.04.2010 tarihinde Bakanlığımızca mera ıslah ve amenajman çalışması yürütülen Kırıkhan İlçesine bağlı Kodallı Köyü'ne "**Altın Bayrak**" ödülü verilmiştir.

HATAY İL GENELİ MERALARIN GENEL DURUMU

İLÇE	TESPİT ALANI (ha)		TOPLAM ALAN(ha)	TAHDİT (ha)
	5a	5b		
ANTAKYA	555,227	734,642	1289,870	1201.124
ALTINÖZÜ	36,573	90,708	127,281	112.670
BELEN	-	44,565	44,565	9,422
DÖRTYOL	79,281	17,144	96,425	96.425
ERZİN	2088,023	561,892	2649,915	2649.915
HASSA	445,292	988,525	1433,817	1202.24
İSKENDERUN	10,778	-	10,778	6.456
KIRIKHAN	486,390	3396,288	3882,678	3620.722
KUMLU	266,873	1536,999	1803,873	1555,288
REYHANLI	306,591	978,346	1284,937	1453.195
SAMANDAĞ	30,206	84,108	114,314	-
YAYLADAĞI	374,193	38,505	412,698	40.549
GENEL TOPLAM	4679,427	8471,722	13151,149	11948,006

Karşılaşılan Sorunlar

İlimiz genelinde yaklaşık 434 köyde 131.512 dekar alan mera olarak tesbit edilmiş bunun 119.480 dekarının tahdit çalışması yapılmıştır. Hatay İl Müdürlüğü olarak 8 köyde toplam 7.045 dekar alanda ıslah çalışmaları yürütülmektedir. Islah amaçlı kiralama olarak toplam 3 merada 900 dekar alan kiraya verilmiştir. Kışlak amaçlı kiralama olarak 5 köyde 16.000 dekar mera alanı kiralanması işlemi devam etmektedir.

Karşılaşılan problemler olarak: Otlatma periyoduna uyulmaması, otlatma ücretlerinin ödenmemesi, kışlak amaçlı kiralamalarda Başbakanlık onayının uzun sürmesi nedeniyle kiralama ihalelerinin yapılamaması, Tescil işlemlerinde (vasıf değişikliklerinde) kadastro Müdürlüğünün döner sermaye harcı alması ve işlemlerde güçlükler çıkarması,

Yem Bitkileri ve Hayvancılığın Desteklemesi Projesi

2012 yılı içerisinde Yem Bitkileri ve Hayvancılığın Desteklemesi Projesi kapsamında 777 işletme müracaat etmiş olup 1.442.295,82 TL destek almaya hak kazanmıştır.

Sertifikalı Tohum-Fidan Desteklemeleri

YILI	TOHUM DESTEĞİ		FİDAN DESTEĞİ		TOPLAM (TL)
	Çiftçi Sayısı	Destek Mik. (TL)	Çiftçi Sayısı	Destek Mik. (TL)	
2005	-	208.816	-	34.265	
2006	625	204.804	1137	1.008.639	
2007	160	41.078	150	571.870	
2008	753	253.658	396	2.285.574	
2009	720	288.330	107	423.805	
2010	746	258.833	27	125.668	
2011			49	156.143,15	

Ürün Desteklemeleri

Hatay ili genelinde 2011 yılı ürünü ;
 1- Pamuk, Soya Fasulyesi, Yağlık ayçiçeği, Kanola için 99.598.306,56 TL,
 2-Dane Mısır için 3.377.384,27 TL,
 3-Zeytinyağı için 3.975.072,07 TL,
 Ödemesi yapılmıştır.

2012 YILI HATAY İLİ BİTKİSEL ÜRÜN VE ÜRETİM DESTEKLEMELERİ

Destekleme Adı	Detayı	Tutarı TL
Bitkisel Ürün ve Üretim Desteklemeleri		
A	Mazot Gübre Analiz desteği	13.612.087,21
B	Yem Bitkileri Desteği	1.442.295,82
C	Organik Tarım Desteği	91.505,64
D	Fındık Desteği	5.082,90
E	İyi Tarım Uyg. Desteği	141.233,06
F	Tütün (Alternatif ürün) desteği	0,00
G	Dane Mısır Desteği	4.710.123,87
H	Pamuk Desteği	79.730.721,64
I	Hububat Desteği	5.678.626,57
İ	Sertifikalı fidan-tohum desteği	446.474,45
J	Biyolojik Mücadele	38.710,59
	Toplam	105.896.861,75

A- DEVLET MÜCADELESİ:

Süne mücadelesi: Buğday alanlarında Süne mücadelesi kapsamında 2011 yılında 20.000 Da. programa alınmış, bu çerçevede Süne kışlak yoğunluğunu tespit etmek amacıyla kışlak sürveyler yapılmıştır. Sürvey çalışmalarını yapmak üzere sürvey ekipleri, kontrol ekibi, değerlendirme ekibi, sürvey bölgeleri belirlenmiştir.

14/03/2011 tarihinden itibaren sürvey ekipleri sahada kaba sürvey ve haritalandırma çalışmalarına başlamışlardır.

Sürveyler 3 ekiple yapılmış ve toplam 101 köyde 235.800 dekada süne kesafet sürveyi tamamlanmıştır.

Nimf sürveyi sonucunda İlimizde ilaçlama eşiği olan m2 de 10 adedin üzerinde süne bulunmamış ve mücadele yapılmamıştır..

2-Yerli çekirge: Yerli çekirge ile 500 dekada devlet yardım mücadelesi olarak programa alınmıştır. Mücadele yapılmamıştır.

B-DİĞER ENTEGRE MÜCADELE:

İlimizde Hububat, Meyve, Turunçgil, Sebze, Bağ, Zeytin, Endüstri, Yem, Süs bitkilerinde ekonomik zarar yapan hastalık ve zararlılarla yönetimli mücadele esasları çerçevesinde mücadele yürütülmektedir.

1-Tarla Faresi: Tarla faresi ile mücadele 400.000 Da. sahada programa alınmış ve 10.000 Da.' da gerçekleşmiştir. 10 kg çinko fosfür kullanılmıştır.

2-Limon Sıçanı: Limon sıçanı 680 da programa alınmıştır. Oniki aylık dönemde mücadele yapılmamıştır.

3-Meyve Hastalık ve Zararlıları: Meyve hastalık ve zararlıları ile 9.357 dekar programa alınmış olup 9.357 da alanda mücadele gerçekleşmiştir.

4-Turunçgil Hastalık ve Zararlıları: Turunçgil hastalık ve zararlıları ile 104.190 da programa alınmıştır. 104.190 da alanda mücadele yapılmış olup mücadele çalışmamız devam etmektedir.

5-Zeytin Zararlıları: Zeytin hastalık ve zararlıları ile 72.890 da programa alınmış ve 72.890 da gerçekleşmiştir.

6-Yabancı Ot: Yabancı ot mücadelesinde 965.300 Da' da programa alınmış ve 965.300 Da.' da gerçekleşmiştir.

7-Tütün Hastalık ve Zararlıları: Tütün hastalık ve zararlıları ile 16.490 Da.' da programa alınmış ve 16.490 Da.' da gerçekleşmiştir.

8-Hububat Hastalık ve Zararlıları: Hububat hastalık ve zararlıları ile 269.600 Da' da programa alınmış 315.000 Da.' da gerçekleşmiştir.

9-Sebze Hastalık ve Zararlıları: Sebze hastalık ve zararlıları ile 360.900 Da' da programa alınmış ve 350,190 Da' da gerçekleşmiştir.

10-Pamuk Hastalık ve Zararlıları: Pamuk hastalık ve zararlıları 1.667.775 Da programa alınmış, merkez ilçede 2 ekip diğer ilçelerimizde 1'er ekip olmak üzere 13 ekiple mücadele çalışmalarımız yapılmış olup 1.631.275 Da' da gerçekleşmiştir.

11-Bağ Hastalık ve Zararlıları: Bağ hastalık ve zararlıları ile 141.000 Da' da programa alınmış ve 141.000 Da' da gerçekleşmiştir.

12-Ambar zararlıları: İlaçlanacak ürün olarak 300 ton programa alınmış ve 300 ton olarak gerçekleşmiştir.

C-KARANTİNA HİZMETLERİ:

a-İç Karantina (Bitki Pasaportu Kayıt Sistemi):

FAALİYET ALANI	SAYISI
Fidan Üreticisi	23 Onaylanmış
Tohumluk Bayisi	2 Onaylanmış
Yemeklik Patates Üreticisi	26 Onaylanmış
Tohumluk Patates Üreticisi	1 Onaylanmış
Fidan Üreticisi	3 Ön Denetim yapılmamış
Süs Bitkisi Üreticisi	1 Ön Denetim yapılmamış
Fidan Depocu	1 Ön Denetim yapılmamış

b-Dış Karantina: 2012 yılında muayenesi yapılan toplam 291.901 ton çeşitli zirai ürün ile 69.354 m3 kereste ihraç edilmiştir. Yine 86.700 ton ürün transit geçişi yapılmış, 25 ton ürün ise çeşitli nedenlerle iade edilmiştir. Ayrıca sınır ticareti kapsamında 85 ton ithalat yapılmıştır.

D-İLAÇ VE ALET BAYİLERİ:

İlimizde 150 adet ilaç bayi ve 101 adet alet bayi bulunmaktadır. Bayi kontrolleri düzenli olarak yapılmakta olup, merkez ilçede altı aylık dönemde 73 denetim yapılmıştır. Bu dönemde il bazında toplam 694 denetim yapılmıştır. Bayilere yönelik yıllık eğitim toplantıları çerçevesinde iki eğitim toplantısı düzenlenmiştir. 26 çiftçimize de Bitki Koruma Ürünleri Uygulayıcısı belgesi verilmiştir.

E- ENTEGRE MÜCADELE:

2012 yılında Turunçgilde Entegre Mücadelesi için Dört Yol, Erzin ve İskenderun ilçelerinde 5179 da alanda program belirlenmiş olup, 197 çiftçide 2.000.000 adet böcek salımı yapılmıştır.

2012-2013 sezonunda Merkez, Kırıkhanve Reyhanlıda toplam 10 üretici ile 1350 dekar alanda Buğday Entegre Mücadelesi başlanmıştır.

F- KİMYASALLARIN KAYIT ALTINA ALINMASI:

Proje İlimizde kaysı ve turunçgilde pilot uygulama olarak başlamış olup, 04.11.2008 tarihinde çıkan yönetmelikle birlikte, 01.02.2009 tarihinden itibaren tüm yaş meyve-sebze üretiminde kayıt altına alma çalışmaları yapılmaya başlanmıştır. Bu kapsamda başlangıçtan bugüne kadar (pilot uygulama dahil) 3.117 üreticiye 3.978 adet "Üretici Kayıt Defteri" onaylanarak kayıt altına alınmıştır.

G- BİTKİ KORUMA ÜRÜNLERİNİN REÇETELİ SATIŞI:

İlimizde toplam 7 teknik elemana reçete yazma yetkisi verilmiştir. Bakanlıkça basımı yapılan reçeteler ilgili teknik elemanlara dağıtılarak, çiftçinin bitki koruma ürünü kullanma talepleri karşılanmaya başlanmıştır. Tarım İl Müdürlüğü bünyesinde çalışan, ayrıca diğer

kamu/tüzel kuruluşlarda görevli ziraat mühendislerine yönelik reçete sertifikası eğitimi çalışmaları bakanlığımız ve müdürlüğümüz mevzuatları çerçevesinde planlanmaktadır.

H- BİYOLOJİK MÜCADELE

Turunçgil bahçelerinde zarar yapan Unlu Bite karşı Özel İdare bütçesi kaynaklı İskenderun, Dört Yol, Erzin ilçelerinde yürüttüğümüz biyolojik mücadele çalışmalarımızda 2.000.000 adet faydalı böcek dağıtımı yapılmıştır.

I- SÜRVEY ÇALIŞMALARI

Bu çerçevede 20.06.2011 tarihi itibarıyla, tarım alanlarında mücadelesi yapılması programına alınan hastalık ve zararlılarla ilgili sürvey ekipleri oluşturularak, 122 köye ait tarım alanları düzenli bir şekilde kontrol edilmektedir.

K- DİĞER ÇALIŞMALAR

İlimiz tarım alanlarında zarar yapan domuzlarla mücadele kapsamında 2012 yılı içerisinde İl Çevre ve Orman Müdürlüğü ile koordineli domuz sürek avı çalışması yapılmamıştır.

7. TOPRAK BİTKİ ANALİZ LABORATUARLARI

İlimizde yetkili 6 adet Toprak Bitki Analiz Laboratuvarı bulunmakta olup; söz konusu laboratuvarların denetim çalışmaları 2009/1 sayılı “Toprak Bitki Analiz Laboratuvarlarının Yetkilendirilmesi ve Denetimleri” genelgesi kapsamında 01-05/04/2012 tarihleri arasında Tarım Reformu Genel Müdürlüğü ile Toprak Gübre Su Araştırma Enstitüsü Müdürlüğü personellerince denetlenmiş Hatay İli Kırıkhan İlçesinde bulunan Çakır Tic.Top. ve Su Tah. Lab. nın yetkisi 08/05/2012 tarihinden itibaren 1 ay süre ile dondurulmuştur. 17/05/2012 tarihinde komisyonca laboratuvar tekrar denetlenmiş ilgili laboratuvarın cezası kaldırılmış, diğer laboratuvarlarda mevzuata aykırı herhangi bir duruma rastlanmamıştır. 22/11/2012 tarihinde TRGM emirleri gereği komisyonca laboratuvarlar tekrar denetlenmiş tir. Herhangi bir sorunla karşılaşılmamıştır. Söz Konusu Laboratuvarlarda yapılan analiz sayıları aşağıya çıkarılmıştır:

SIRA NO	LABARATUARIN ADI	2012 YILI İTİBARI İLE YAPILAN ANALİZ SAYISI
1	Ziraat Odası Top. Bit. An. Lab.	2367
2	Ticaret Borsası Toprak Bit. An. Lab.	675
3	Üniversite Lab.	50
4	Çakır Ticaret Toprak Tahlil Lab.	4811
5	İskenderun Gübre Sanayi A.Ş	-
6	Gübretaş İskenderun Top.Bit. An.Lab.	3
TOPLAM		7906

BİÇERDÖVER KONTROLLERİ

Merkez ilçe Antakya da 44 Adet İl genelinde 228 Adet biçerdöver hasat sırasında kontrol edildi. Dane kayıpları kontrol edilerek en aza indirildi

Biçerdöverlerin tekniğine uygun hasat edilmesi konusunda operatörler ve çiftçiler uyarıldı, bilgilendirildi. Yapılan kontrollerde dane kayıplarının ve anız yakmanın sakıncaları anlatıldı

**GIDA VE YEM ŞUBE
MÜDÜRLÜĞÜ
ÇALIŞMALARI**

1. Yem Kontrol ve Denetimi

Tablo-1 Yem Denetimi Sonuçları

Denetlenen Fabrika Sayısı	Denetim Sayısı	Toplam numune Sayısı	Uygun Numune Sayısı	Uygun Olmayan Numune Sayısı	Sonuçlanmayan Numune Sayısı	İdari Para Cezası Sayısı
20	152	77	65	9	3	9

Dönem içerisinde, 9 adet yem işletmesi hakkında toplam **46.007 TL** idari para cezası uygulanmıştır. Toplam **77** adet numune alınmış olup analiz sonucunda 9 adet numune olumsuz bulunmuştur.

2. Gıda Kontrol ve Denetim Sonuçları

Tablo-2 İlçelere Göre Gıda Denetim Sonuçları

İLÇE ADI	Üretim Yeri Denetim Sayısı	Satış Yeri Denetim Sayısı	Toplu Tüketim Yeri Denetim Sayısı	Toplam Denetim Sayısı	İdari Para Cezası Kararı	Üretimden Men	Savcılık
ANTAKYA	1046	967	708	2721	55	-	-
ALTINÖZÜ	-	2	-	2	-	-	-
BELEN	146	332	111	589	2	-	-
DÖRTYOL	63	113	65	241	-	-	-
ERZİN	27	57	13	97	-	-	-
HASSA	8	-	-	8	-	-	-
İSKENDERUN	513	169	392	1074	16	-	3
KIRIKHAN	5	13	6	24	-	-	-
KUMLU	10	30	3	43	-	-	-
REYHANLI	-	1	-	1	-	-	-
SAMANDAĞ	171	190	166	527	1	-	-
YAYLADAĞI	1	1	-	2	-	-	-
TOPLAM	1990	1875	1464	5329	74	-	3

Tablo-3 Üretim Yeri Denetim Sonuçları

SEKTÖRÜN ADI	TOPLAM DENETİM
Et ve et ürünleri üretimi	35
Süt ve süt ürünleri üretimi	221
Yumurta ve yumurta ürünleri üretimi	18
Meyve ve/veya sebze işleme	35
Dondurulmuş gıda maddesi üretimi	14
Bal, polen, arı sütü ve temel petek üretimi ve ambalajlama	5
Alkollü içki üretimi	2
Tuz İşleme	4
Doğal veya fabrikasyon olarak kurutulmuş gıda, kuruyemiş işleme	27
Takviye edici gıdalar	3
İçecek Tozu Üretimi	3
Zeytinyağı üretimi	51
Alkolsüz içecek üretimi	3
Hububat ve bakliyat üretimi	6
Un üretimi	9
Ekmek ve ekmek çeşitleri üretimi	448
Unlu mamuller üretimi	556
Pasta, börek, gibi her türlü pastacılık Ürün.	302
Şekerleme üretimi	31
Hazır yemek, tabldot yemek üretimi	143
Fermente ve salamura ürünler	13
Baharat işleme	13
Buz üretimi	11
Soğuk hava deposu ve/veya gıda nakliyesi	4
Meyve sebze paketlenme, boylama, sarartma	11
Gıda ile temas eden madde ve malzemeler	4
Diğer	18
TOPLAM	1990

Tablo-4 Gıda Satış Yeri Denetim Sonuçları

Gıda Satış Yerleri	Toplam Denetim
Bakkal-Market	1073
Manav	5
Kasap	417
Şarküteri	63
Balıkçı	102
Kuruyemişçi	9
Unlu Mam. Satış Yeri	17
Aktarlar	3
Şekerlemeci	11
Büfe	75
Gıda Toptancısı	30
Diğer	70
TOPLAM	1875

Tablo-5 Toplu Tüketim Yeri Denetim Sonuçları

Toplu Tüketim Yerleri	Toplam Denetim
Lokanta-Restaurant	593
Fast-Food Kafeterya v.b	319
Dönerci	185
Kahvehane-Çay Ocağı	36
Kantin (Okul, Hastane v.b. ait)	236
Yemekhane (Okul, hastane v.b. ait)	62
Otel ve Dinlenme Tesisleri	9
Gazino ve Birahane	21
Diğer	3
TOPLAM	1464

3. Gıda Numuneleri Sonuçları

Dönem içerisinde, gıda işletmelerinden toplam **599 adet** numune alınmış olup analiz sonucunda **450 adedi olumlu**, **67 adedi ise olumsuz** bulunmuştur. **82 adet** numunenin analizleri ise henüz sonuçlanmamıştır.

4. Gıda İşletmelerine Uygulanan Yasal İşlemler

Tablo-6 Üretim Yerleri İdari Para Cezaları Dağılımı

Sektörün Adı	İdari Para Cezası	Kapatma/ Faaliyetten Men	Savcılık
Süt ve Süt Mamulleri	8	-	-
Et ve Et Mamulleri	6	-	-
Meyve-Sebze İşleme	2	-	-
Takviye edici gıdalar	1	-	-
Ekmek ve ekmek çeşitleri	2	-	-
Unlu mamuller	3	-	-
Pastacılık Ürünleri	4	-	-
Yaş Sebze-Meyve (üretici çiftçi)	13	-	-
Bitkisel Yağ (Zeytinyağı)	1	-	-
Ballı Çerez	11	-	-
Soğuk Hava Deposu	1	-	-
İçme suyu dolun tesisi	1	-	-
Toplam	53	-	-

Tablo -7 Satış ve Toplu Tüketim Yerleri İdari Para Cezaları Dağılımı

Sektörün Adı	Uygulanan Para Cezası Adedi	Kapatma/ Faaliyetten Men	Savcılık
Her türlü market	8	-	-
Kasap	3	-	2
Şarküteri	1	-	-
Gıda Deposu	1	-	1
Lokanta-Restaurant	3	-	-
Fast-food, Kafeterya	2	-	-
Dönerci	1	-	-
Kantin	2	-	-
Toplam	21	-	3

Dönem içerisinde il genelinde **53 adet** gıda üretim yeri, **21 adet** gıda satış ve toplu tüketim yeri olmak üzere toplam **74 işletmeye** toplam **411.606 TL** idari para cezası uygulanmıştır. 2 işletme hakkında ise Cumhuriyet Savcılığına suç duyurusunda bulunulmuştur.

5. Gıda İşletme Kayıt ve Onay Belgeleri

Tablo-8 Gıda Üretim Yerlerine Düzenlenen İşletme Kayıt ve Onay Belgelerinin Dağılımı

Sektörün Adı	Kayıt Belgesi (Adet)	Onay Belgesi (Adet)
Süt ve Mamulleri		6
Et ve Et Mamulleri		5
Yumurta		2
Un ve Unlu Mamuller	122	
Pastacılık Ürünleri	39	
Ekmek	39	
Yaş Meyve-Sebze Paketleme	9	
Meyve-Sebze İşleme	14	
Zeytinyağı, Bitkisel Yağ	21	
Hazır Yemek ve Yemek Fabrikaları	17	
Dondurulmuş gıda ürünleri, dondurma ve buz	7	
Şekerleme Üretimi	3	
Gıda ile Temas Eden Madde ve Malzemeler	4	
Baharat işleme	3	
Diğer Gıda Üretim Yerleri	13	
TOPLAM	291	13
GENEL TOPLAM	304	

Ayrıca yıl içerisinde **99 adet yem işletmesine** kayıt belgesi düzenlenmiştir.

Tablo-9 Gıda Satış ve Toplu Tüketim Yerlerine Düzenlenen İşletme Kayıt Belgeleri

Sektörün Adı	Kayıt Belgesi (Adet)
Her türlü bakkal ve market	287
Büfe	59
Manav	6
Kasap	216
Şarküteri	79
Balıkçı	35
Unlu Mamuller Satış Yeri	13
Aktarlar	4
Gıda Toptancısı	5
Lokanta-Restaurant	126
Kafeterya	36
Fast-Food	8
Dönerci	55
Kahvehane-Çay Ocağı	38
Kantin	31
Yemekhane	3
Toptancı halleri	6
Diğer	37
TOPLAM	1044

6. İthalat ve İhracat Faaliyetleri

Tablo-10 Gerçekleşen İthalat ve İhracat Miktarı

Gerçekleşen İthalat Toplamı	386432,123 ton
Gerçekleşen İhracat Toplamı	123025 ton

Tablo-11 İthalat ve İhracatta Düzenlenen Belge Sayısı

İthalat Onay Belgesi	288 adet
İhracatta Düzenlenen Sağlık Sertifikası	5499 adet
İhracata Yönelik Alınan Numune Sayısı	5486 adet

7. Pestisit Denetimi

Dönem içerisinde pestisit kontrolüne yönelik olarak yaş meyve ve sebzelerden toplam 172 adet numune alınmış, yapılan analiz sonucunda 154 adedi uygun, 18 adedi ise olumsuz bulunmuştur. Analiz sonucu uygun bulunmayan 12 işletme hakkında idari para cezası uygulanmış, 4 işletme ise yasal işlem yapılmak üzere ilgili İl Müdürlüklerine bildirilmiştir.

8. Alo 174 Gıda Hattı

Tablo-12 Alo 174 Gıda Hattı Başvuru Sonuçları

Müracaat Sayısı	Sonuçlanan	İşlemleri Devam eden	İdari Para Cezası	Üretimden Men	Savcılık
393	361	32	13	0	1

**TARIMSAL ALTYAPI VE
ARAZİ DEĞERLENDİRME
ŞUBE MÜDÜRLÜĞÜ
ÇALIŞMALARI**

2012 YILI TARIMSAL ALTYAPI VE ARAZİ DEĞERLENDİRME ŞUBE MÜDÜRLÜĞÜ ÇALIŞMALARI

1-) 5403 SAYILI TOPRAK KORUMA VE ARAZİ KULLANIMI KANUNU KAPSAMINDA YAPILAN İŞLER:

Hatay İlimizde 2012 yılı içerisinde 5403 sayılı “Toprak Koruma ve Arazi Kullanımı Kanunu” çerçevesinde: plan yapmaya yetkili kamu kurumları, özel kuruluşlar tarafından yapılan tarım dışı amaçlı arazi kullanım talepleri için yapılan çalışmalardır. Bu kapsamda nazım, mevzii, il, ilçe, belde ve köy imar planları, sanayi alanları, yerleşim alanları, akaryakıt istasyonları, konaklama tesisleri, maden ocakları, kum ocakları, fabrika yerleri, tarımsal tesisler, malzeme ocakları, TEİAŞ direk yerleri vb. müracaatlar için ayrıntılı arazi etütleri yapılmış rapor ve haritaları hazırlanmıştır. İl Müdürlüğümüz tarafından tarım dışı kullanım izni verilmeyen ve ilgili Bakanlıkça kamu yararı kararı verilmiş tarım dışı kullanım talepleri Hatay İl Toprak Koruma Kurulu gündemine alınmış ve kurulun olumlu görüşü sonrasında bir kısmı Bakanlığımızca da onaylanmıştır.

Yukarıda belirtilen ve 13.madde kapsamında yapılan tarım dışı kullanım müracaatlarındaki etüt raporları Bakanlığımızın talimatları ve TE-Standart 1'e uygun olarak düzenlenmiştir.

2012 YILINDA 5403 SAYILI KANUN KAPSAMINDA YAPILAN BAŞVURULAR

2012 Yılı	Başvuru Sayısı	İzin Verilen Alan(hektar)	İzin Verilmeyen Alan(hektar)	İrtifak Hakkı Verilen Alan (hektar)	Kanun Kapsamı Dışı Alan (hektar)	Toplam Alan (hektar)
1.Dönem	68	679,246	531,629	254,716	874,791	2341,282
2.Dönem	81	985,75	1168,572	0	2983, 916	5138, 238
Toplam	149	1.664,996	1700,201	254,716	3.858,707	7.479,520

2012 YILI TARIM DIŞINA ÇIKARILAN ALANLARIN SEKTÖREL DAĞILIM CETVELİ

2012 yılı	Başvuru Sayısı	Sanayi		Turizm	Eğitim	Sağlık	Ulaştırma	Enerji	Konut (Hektar)	Diğer	Toplam (Hektar)
		Tarımsal	Diğer								
1.Dönem	68	2,502	141,394	4,395	25,175		0	0,870	439,17	65,74	679,246
2.Dönem	81	365,158	4,781	2,096	4,604	0	1,956	0	593,526	13,629	985,75
Toplam	149	367,66	146,175	6,491	29,779	0	1,956	0,87	1032,696	79,369	1664,996

5403 sayılı Kanunun 19.ve 20. Madde Kapsamında Yapılan Denetimler:

	Tarımsal Amaçlı Yapılar (adet)	Cezai İşlem İşletmeler (adet)	Uygulanan
1.Dönem	8	0	
2.Dönem	46	2	
Toplam	54	2	

5403 Kapsamındaki Diğer İşlemler:

	Çevresel Etki Değerlendirme (ÇED)Raporu	Hisseli Satış İfraz, İpotek İşlemleri	Vasıf Değişikliği işlemleri	Toplam
1.Dönem	13	38	8	59
2.Dönem	10	15	13	38
Toplam	23	53	21	97

5403 Sayılı Kanunun 21(a) maddesine Göre Cezai İşlemler

	Dosya Sayısı (adet)	Cezai İşlem Yapılan Alan (da)	Tahakkuk ettirilen Para Cezası (TL)	Tahsil Edilen Miktar (TL)
1.Dönem	7	36,341	72.721,33	54.541,00
2.Dönem	13	47,108	143.596,35	12.438,32
Toplam	20	83,449	216.317,68	66.979,32

3-) 3573 SAYILI ZEYTİNCİLİĞİN ISLAHI VE YABANİLERİNİN AŞILATTIRILMASI HAKKINDA KANUN KAPSAMINDA YAPILAN İŞLER:

3573 sayılı Zeytinciliğin Islahı ve Yabanilerinin Aşılattırılması Hakkında Kanun ve bu Kanunun Bazı Hükümlerinin Değiştirilmesi ve Yürürlükten Kaldırılması Hakkındaki 28.02.1995 tarih ve 4086 sayılı Kanunun 5.maddesi ile, Zeytinciliğin Islahı ve Yabanilerinin Aşılattırılmasına Dair Yönetmeliğin 23.maddesinde belirtilen iş ve işlemler İl Müdürlükleri kanalı ile yürütülmektedir.

Maden ocakları, taş ocakları, kum ve çakıl ocakları, kırma eleme tesisleri, stok sahaları ile ilgili başvurularda 3573 Sayılı Kanunun 20.maddesindeki "zeytinlik sahalar içinde ve bu sahalarla en az 3 km mesafede zeytinyağı fabrikası hariç zeytinliklerin vegetatif ve generatif gelişmesine mani olacak kimyevi atık bırakan, toz duman çıkaran tesis yapılamaz ve işletilemez" hükmü çerçevesinde görüş verilmektedir.

Ayrıca bu kanunda "Zeytincilik sahaları daraltılamaz. Ancak, belediye sınırları içinde bulunan zeytinlik sahalarının imar hudutları kapsamı içine alınması hâlinde altyapı ve sosyal tesisler dahil toplam yapılaşma, zeytinlik alanının % 10'unu geçemez. Bu sahalardaki zeytin ağaçlarının sökülmesi Tarım ve Köyişleri Bakanlığının fenni gerekçeye dayalı iznine tabidir. Bu iznin verilmesinde, Tarım ve Köyişleri Bakanlığına bağlı araştırma enstitülerinin ve mahallinde varsa ziraat odasının uygun görüşü alınır. Bu hâlde dahi kesin zaruret görülmeyen zeytin ağacı kesilemez ve sökülemez. İzinsiz kesenler veya sökenlere ağaç başına altmış Türk Lirası idarî para cezası verilir. (Değişik fıkra: 23/01/2008-5728 S.K./99.mad) " hükmü geçtiğinden kesilen zeytin ağaçları ile ilgili idari para cezası yaptırımları vardır.

Zeytincilik Kanunu Kapsamında Kesilen Cezalar:

	Dosya Sayısı	Cezai İşlem Gören Ağaç Sayısı (Adet)	Tahakkuk ettirilen Para Cezası (TL)	Tahsil Edilen Miktar (TL)
1.Dönem	6	415	33.843,25	25.382,42
2.Dönem	7	102	8.318,10	1.712,56
Toplam	13	517	42.161,35	27.094,98

4-) TARIMSAL SULAMA AMAÇLI ELEKTRİK ABONELİĞİ:

15.01.2004 tarih, 25347 sayılı Resmi Gazetede yayınlanan Perakende Satış Tarifesi Usul ve Esaslarını düzenleyen E.P.D. Kurulu Kararı gereği, *Tarımsal Sulama Amaçlı Elektrik Aboneliği* kapsamında 98 çiftçinin müracaatına istinaden arazi tespitleri yapılarak tarımsal sulama amaçlı elektrik aboneliği için rapor düzenlenmiştir.

5-) NİTRAT DİREKTİFİ UYGULAMASI PROJESİ:

Tarımsal Altyapı ve Arazi Değerlendirme Şube Müdürlüğümüz koordinatörlüğünde, Su kalitesi izleme çalışmaları Hayvan Sağlığı, Yetiştiriciliği ve Su ürünleri Şube Müdürlüğü tarafından yürütülmekte ve sonuçlar Bakanlığımız Arazi Islahı ve Sulama Sistemleri daire Başkanlığına gönderilmektedir.

Bu kapsamda İlimiz sınırları içerisinde yer alan yoğun tarım alanları ve mevcut su kaynaklarını kıstas alarak ilimizi temsil edecek toplam 29 adet noktadan su örnekleri alınarak nitrat, su sıcaklığı, oksijen ve pH analizleri yapılmıştır.

Nitrat su kalitesi izlemesi ve mobil laboratuvarın çalışması esas ve usullerini belirlemek üzere ilimiz Tarımsal Altyapı ve Arazi Değerlendirme Şube Müdürlüğümüz koordinatörlüğünde bağlı iller olan Gaziantep ve Kilis İl Müdürlükleri ile ortak toplantı yapılarak çalışma programı takvimi hazırlanmıştır.

6-) SULAMA TESİSLERİ VERİ TABANI :

Bakanlığımızın 639 sayılı KHK ile yeniden yapılandırılması çerçevesinde kurulan Arazi Islahı ve Sulama Sistemleri Daire Başkanlığımızca Ülke genelinde Sulama tesisleri veri tabanı oluşturulması amacıyla İlimiz dahilinde İl Özel İdaresine Bağlı Tarımsal Hizmetler Birimi, DSİ, Sulama Birlikleri ve Kooperatifleri vb. kurum ve kuruluşların verilerinden yararlanarak mevcut sulama tesislerinin bilgilerin güncelliğinin sağlanması, yeni tesislerin işletmeye açılması rehabilitasyon, tesisin ekonomik ömrünü tamamlayarak hizmet dışı kalması gibi zaman içinde oluşabilecek değişikliklerin kayıt altına alınması ve Tarım Reformu Genel Müdürlüğüne bildirilmesi çalışmalarını kapsamaktadır. Bu kapsamda sulama tesisleri ile ilgili bilgiler güncellenmiştir.

7-)TARIMA DAYALI İHTİSAS ORGANİZE SANAYİLERİN (TDİOSB) KURULMASI

Hayvancılık İhtisas Organize Sanayinin Altınözü ilçesi Enek Köyünde 3643 dekar alanda kurulması uygun görülmüş olup söz konusu alanda özel mülkiyete ait arazilerle ilgili ileriki aşamada Kamulaştırması planlanan arazilerde rayiç bedel tespit çalışmaları yapılmıştır.

Zeytin İhtisas Organize Sanayi kurulmasıyla ilgili yer çalışmaları yapılmıştır. Ancak Organize Sanayi Kurulmasıyla ilgili Kanun gereği 2. Organize Sanayinin kurulabilmesi için ilk Organize Sanayide % 75 lik doluluk oranı oluncaya kadar çalışmalar durdurulmuştur.

8- 3083 SAYILI SULAMA ALANLARINDA ARAZİ DÜZENLENMESİNE DAİR TARIM REFORMU KANUNU

7 Kasım 2012 tarih ve 28460 sayılı Resmi Gazete yayınlanan 3083 sayılı Kanun Kapsamında uygulama alanı ilan edilen İlimiz **Belen İlçesi** Ötençay, Şenbük Köyleri **Hassa İlçesi** Demrek,Güvenç,Küreci ,Yuvalı Köyleri, **Kırıkhan İlçesi** Abalaklı, Aktutan, Alaybeyli, Aygırgözü, Balarmudu, Bektaşlı, Çamsarı, Çataltepe, Çiloğlanhüyüğü, Danaahmetli , Dedeçinar, Demirkonak, Gültepe, Güzelce, Ilıkpınar, İçada, İncili, Kamberlikaya, Kamışlar, Karaçağıl, Karadurmuşlu, Karamağara, Karamankaşı, Kodallı, Mahmutlu, Narlıhopur, Özsoğuksu, Reşatlı, Söğütlüöz, Sucu, Topboğazı, Torun, Yalangoz Köyleri **Kumlu İlçesi** Gülova Köyü, **Merkez İlçe** Arpahan, Ağaşıoba, Maraşboğazı, Paşaköy Köyleri ve Serinyol Beldesi olmak üzere toplam 44 köy ve 1 beldede 3083 sayılı Kanun kapsamında Toplulaştırma Alanı ilan edilmiş olup , Bakanlığımızın uygulama sahasını özel sektöre ihale etmesi akabinde Müdürlüğümüzce yayım, kontrol ve hakediş işlemleri yapılacaktır.

9- BAKANLIĞIMIZA TAHSİSLİ ARAZİ İŞLETMELERİNİN YATIRIMCILARA TAHSİSİ VE DEĞERLENDİRİLMESİ :

“Tarım ve Köyşleri Bakanlığına tahsisli Arazi İşletmelerinin Tarımsal Faaliyetlerde Kullanılması ile Yatırımcılara tahsisinde ve Değerlendirilmesinde Usul ve esaslara İlişkin tebliğ kapsamında Kurulan Komisyonca İlimiz Kırıkhan ve İskenderun İlçelerimizde bulunan Bakanlığımıza tahsisli olan ve yatırımcılara tahsis edilen tarımsal işletmelerde rutin denetimler devam etmektedir.

10-) ÇİFTÇİ EĞİTİM VE YAYIM FAALİYETLERİ:

Suların etkin kullanımı ve basınçlı sulama sistemlerine geçilmesi konusunda Merkez ve ilçelerde toplam 36 adet toplantı yapılarak 471 kişiye eğitim verilmiştir.

Narenciyede basınçlı sulama sistemine geçilmesi konusunda Erzin ilçesinde, Dört Yol ve Erzin ilçesindeki 75 üreticinin katılımıyla Mustafa Kemal Üniversitesi ile ortaklaşa eğitim semineri düzenlenmiştir.

Pamuk tarımında damlama sulama sistemine geçilmesi konusunda Kırıkhan ilçemizde 40 üreticinin katılımıyla Mustafa Kemal Üniversitesi ile ortaklaşa eğitim semineri düzenlenmiştir.

Stratejik Plan kapsamında MKÜ'nün koordinatörlüğünde İl Müdürlüğümüz ile ortak olarak hazırlanan Reyhanlı ilçesinde toprak tuzluluğu haritasının çıkartılması projesi, Doğrudan Faaliyet Projesi kapsamında Doğu Akdeniz Kalkınma Ajansına sunulmuş kabul edilerek faaliyet gerçekleştirilmiş ve sonuçlandırılarak tuzluluk haritaları çıkartılmıştır.

**KOORDİNASYON VE
TARIMSAL VERİLER
ŞUBE MÜDÜRLÜĞÜ
ÇALIŞMALARI**

KOORDİNASYON VE TARIMSAL VERİLER ŞUBE MÜDÜRLÜĞÜ ÇALIŞMALARI :

KADIN ÇİFTÇİ YARIŞMASI FAALİYETLERİ

- 8 Mart 2012 tarihinde Kadın Çiftçi Yarışması yapılarak, Antakya Merkez birincisi seçildi
- 14 Mart 2012 tarihinde Kadın Çiftçi Yarışması yapılarak, Hatay Merkez İlçe birincisi seçildi.
- 18 Nisan 2012 tarihinde Kadın Çiftçi Yarışması Osmaniye İlinde yapılarak, Bölge Finali gerçekleştirildi.

ÇİFTÇİ TOPLANTILARI

Hatay Valiliğince hazırlanan Hatay İli Tarım ve Kırsal Kalkınma Stratejik Planı kapsamındaki 1.3.1.6 sıra numaralı faaliyet kapsamında tarım sektöründe yer alan kadınlara yönelik Ev Ekonomisi(Yeterli ve Dengeli Besleme, İlköğretim Çağı Çocukların Beslenmesi, Gıda Muhafaza) konularında yapılan toplantılara 2264 kadın çiftçi katıldı.

HİZMETİÇİ EĞİTİM

2012 Yılı Hizmet içi Eğitim kurslarına 84 personelin Olur' ları alınarak kurslara katılmaları sağlanmıştır.

- 2012 Yılı İl Yayım, Kadın Çiftçiler ve Ev Ekonomisi Programları hazırlandı.
- 2012 Yılı Hizmet içi Kurs talepleri eğitim merkezlerine bildirildi.

ÇİFTÇİ KURSLARI

Beslenme Eğitimi Yapılan Köyler

Üzümdalı Köyü 12 kişi
Alazi Köyü 17 kişi

Bağımlılıkla Yapıcı Maddeler ve Bağımlılıkla Mücadele Çiftçi Toplantısı 29 Ocak-17 Nisan Tarihleri arasında Gerçekleştirilmiştir.

25 Köyde (5 Köy Samandağ İlçesine ait) 891 kişiye Eğitim verildi

2012 yılında açılan çiftçi kurslarına 65 kişi katılmıştır.

Arı Yetiştiriciliği 20 kişi
Zeytin Budama 28 kişi
Kırsal turizm 17 kişi

Stratejik Plan Kapsamında gerçekleştirilen Ev ekonomisi konularındaki toplantıların dağılımı :

İlçe Adı	Toplantı Sayısı	Katılan Çiftçi Sayısı
Antakya	46	831
Altınözü	51	252
Belen	11	101
Dörtyol	5	73
Erzin	2	38
Hassa	33	271
İskenderun	47	317
Kırıkhan	12	248
Samandağ	0	0
Reyhanlı	23	171
Yayladağı	21	112
Kumlu	13	102
TOPLAM	263	2516

- 2012 Yılı İl Yayım, Kadın Çiftçiler ve Ev Ekonomisi Programları hazırlandı.
- 2012 Yılı Hizmet içi Kurs talepleri eğitim merkezlerine bildirildi.
- 2012 Yılında 2 kişi Adana'ya Genç Çiftçiler Eğitim programına gönderilmiştir.

Yıl içinde İl Genelinde 263 toplantı ve 2516 Kadın çiftçi eğitimi yapılmıştır.

ÇİFTÇİ KURSLARI

TARİH	KURS SAYISI	KATILIMCI SAYISI	SERTİFİKA ALAN KİŞİ SAYISI
İL MERKEZİNDE	3	80	80
İLÇELERDE	16	361	312
TOPLAM	19	441	392

FUARLAR ve TEKNİK GEZİLER:

-Mersin İline 17 kişilik örnek çiftçi gezisi düzenlendi.

ÇİFTÇİYE MESAJ ve BASILI YAYIN DAĞITIMI:

-Çiftçilere toplu mesaj 17.000 adet atıldı.

Muhtarlar, çiftçiler, TARGEL personellerine.

-Şube Müdürlüğümüzce hazırlanan 8 farklı konudaki lifletlerden toplamda 8.650 adet dağıtım yapıldı

Lifletler: Dağıtım Sayıları (8650)

-Toprak Analizi 1700

-Zeytin Yetiştiriciliği 2600

-Bahçe Tesisi 700

-Biçerdöverde Dane Kaybı Nasıl Önlenir 1000

-Kooperatifler 550

-Kuduz 500

-Tarım Alet ve Makinelerinde Emniyet Kuralları 600

-Anız Yakılmasının Zararları 1000

DİĞER FAALİYETLER

- İl yayım 1.dönem raporları hazırlanıp bakanlığa gönderildi.
- İl yayım II.dönem raporları hazırlanıyor
- 2013 yılı il yayım programı hazırlama aşamasında
- Emniyet ve Jandarmanın istemiş olduğu kenevir rapor sayımız 106 olarak tespit edilmiştir.
- Çiftçilerin zeytinle ilgili şikayetleri kontrol edilerek cevaplandı.
- Demirköprü köyünde Toros gübre işbirliğiyle pamukta gübre denemeleri yürütülmeye devam ediliyor.
- Stratejik planda 2.1.2.3 nolu faaliyette İl genelinde dikilen Gemlik çeşitliyle kurulan bahçelerde sorunlar belirlenerek çözümle ilgili çalışmalar üniversite ile işbirliği ile devam etmekte
- 2.2.1.7 nolu faaliyette peryodisite şiddetinin azaltılmasına yönelik gübre araştırmasının yapılması için uygun bahçeler araştırılıyor.
- 6.1.1.8 nolu faaliyette zeytin çeşitlerinin su tüketim gereksinimlerini belirleme çalışmalarının nasıl yapılacağı araştırılıyor.
- 2.2.1.8 nolu gereği yerel zeytin zeytin çeşitlerinin peryodisite frekans değerlerinin saptanması amacıyla 12 ayrı ilçede örnek bahçelerin seçimleri devam ediyor.

Hatay İl Gıda, Tarım ve Hayvancılık Müdürlüğü 2012 Yılı Brifingi

- 2.2.1.9 nolu faaliyet gereği peryodisite şiddeti az olan klonların belirleme çalışmaları devam ediyor.
- 2012 yılında 55 kişinin serbest Tarım Danışmanı belgesi uzman tarım danışmanlarımız tarafından vize edilerek süreleri uzatıldı.
- 2012 yılı 1. Döneminde 11 kişi UTEM sınavlarında başarılı olarak Tarım Danışmanı sertifikası almaya hak kazanmıştır.
- Serbest Tarım danışmanları ile çalışan çiftçi sayısı 371 olmuştur. Tarım Danışmanları ile çalışan çiftçilerimize 600TL destekleme ücreti ödenmektedir.
- 2012 yılında İlimizde toplamda 8 köyde tarım sigortaları toplantısı yapılmış ve 118 çiftçi katılmıştır.
- Ocak 2012 tarihinde İlimizde meydana gelen sel afetinde merkezde 22 köyden 1032 çiftçi afet mağduru olarak Müdürlüğümüze başvuruda bulunmuş olup, Teknik personelimiz 88 göreve giderek yerinde tespit yapmıştır.
- Afet sonrası Hatay geneli 96 çiftçi talepleri üzerine kredi erteleme hizmetinden faydalanmıştır.
- 2012 yılı Hatay geneli tarım sigortası için verilen rapor sayısı 1253 kişi, 2022 sayılı kanun (yaşlılık ve bakıcılık) için verilen rapor sayısı 367 kişidir.
-

COĞRAFI BİLGİ SİSTEMLERİ VE UZAKTAN ALGILAMA :

2012 yılında; zeytin ve narenciye alanlarının dijital ortamda sayısallaştırılma işlemleri, desteğe tabi ürünlerden pamuk, mısır ve yem bitkileri sertifikalı alanlarının tespiti(bütün ilçeler dahil), Mera aplikasyon çalışmaları, Tarımsal Altyapı ve Arazi Değerlendirme Şubesinin Köy İmar Planları çalışmaları, Organize sanayi çalışmaları ve 5403 sayılı Toprak Koruma Kanunu çalışmaları yapıldı.

HATAY İLİ YILLARA GÖRE ÇİFTÇİYE DAĞITIMI YAPILAN ZEYTİN FİDAN MİKTARLARI

YILI	FİDAN ÇEŞİDİ	FİDAN SAYISI
1998	ZEYTİN	215.635
1999	ZEYTİN	253.307
2000	ZEYTİN	268.000
2001	ZEYTİN	359.000
2002	ZEYTİN	611.000
2003	ZEYTİN	650.000
2004	ZEYTİN	850.000
2005	ZEYTİN	900.000
2006	ZEYTİN	1.500.000
2007	ZEYTİN	1.230.625
2008	ZEYTİN	987.692
2009	ZEYTİN	506.000
2010	ZEYTİN	DAĞITILMADI
2011	ZEYTİN	24.510

TOPLAM

8.355.769. fidan dağıtımı yapıldı.

SOSYOLOG :

2012 Yılında İl Müdürlüğümüze Sosyolog ataması Yapılmıştır. Tarımsal hayatın sosyolojik açıdan değerlendirilmesi ve bu değerlere göre düzenlemeler ve iyileştirmeler yapılabilmesi için, Hatay merkez ve bağlı ilçelerde bulunan öncü çiftçilerle görüşülerek gözlem yapılmıştır. Amaç çiftçilerin temel sorunlarını, sıkıntılarının ne yönde olduğunu tespit etmek, vatandaşın varsa projelerini irdelemek, başarı sağlamak için yol göstermek; bunun içinde Avrupa sistemine uygun bir şekilde çiftçileri teorik ve pratikte teknik donanıma sahip hale getirmektir. Yapılan faaliyetlerde karşılaştırmalı metod yöntemi kullanılarak çiftçilerin sorunları yerinde saptanarak çözüm önerileri sunulmaktadır.

İSTATİSTİK BİRİMİ:

- Hatay geneli istatistiki verilerin, İlçeler bazından köy bazına indirgeme çalışmaları 2011 yılı kapanış rakamları hazırlanmış; 2012 yılı verileri çalışmaları yapılmıştır. Yıl sonu itibarıyla İl ve İlçeler bazında 2012 yılı verileri İstatistik Veri Ağı'na girilmiş olup, köy bazına ve önemli ürünlerde çiftçi bazına indirgeme çalışmalarına başlanmıştır.
- Gıda Tarım Hayvancılık Bakanlığı ile Türkiye İstatistik Kurumunun karşılıklı protokolleri ile beraber yürütülen İstatistik Bilgi Sistemine, veriler düzenli olarak girilmiştir.
- Çiftlik Muhasebe Veri Ağı Sistemine Hatay İlimiz pilot bölge olarak 20 çiftçi ile katılmış yıl sonuna doğru ön çalışmaları ve eğitimleri yapılmıştır.
- Mahkemelerimizin istatistiki veri ve Ürün Maliyet Cetvelleri talepleri azami itina ve dikkatle hızla cevaplanmaktadır.
- 2012 yılı Yatırım Projeleri harcamaları takip edilmiş, bir yandan ilgili Genel Müdürlüklerle bir yandan İl Planlama Müdürlüğü ile gerekli yazışmalar yapılmıştır.
- Birçok Kamu kuruluşu, Üniversite, özel kurum ve kişilerin istemiş olduğu istatistiki bilgiler için gelen yazılı taleplere, mümkün olduğunca hızla cevap verilmiştir.
- 2012 yılı sonunda ÇMVA ve İstatistik eğitim toplantısı için 5 günlüğüne Antalya'ya gidilmiş, eğitim sonrasında edinilen bilgiler önce İlçe Müdürlüklerimizde istatistikten sorumlu personele aktarılmış sonrasında İl merkezinde bulunan Tar-Gel kapsamında köyde çalışan personellerimizle de bilgi paylaşımı yapılmıştır..

**HAYVAN SAĞLIĞI
YETİŞTİRİCİLİĞİ VE SU
ÜRÜNLERİ ŞUBE
MÜDÜRLÜĞÜ
ÇALIŞMALARI**

1)-HAYVAN HASTALIK VE ZARARLILARI İLE MÜCADELE:

PROGRAMIN ADI	PROGRAM	GERÇEKLEŞME	
		Sayısı	%
Şap Aşılması (B.Baş)	113.331	97.702	86
Şap Aşılması (K.Baş)			
Brucella (B.B.)	8.000	4.396	55
Brucella (K.B.)		8.207	
Kuduz Aşılması (kedi-köpek)	7.105	2.835	45
Koyun-Keçi Vebası	63.500	55.089	96
Sağlık Taraması (muhtelif baş)	650.000	416.250	64

2) YURTİÇİ HAYVAN VE HAYVANSAL ÜRÜNLER SEVK İŞLEMLERİ:

İlimizden sevk edilenlerle, ilimize sevk edilenlerin takibi yapılmaktadır. Bu kapsamda 2012 yılı tüm dönem içerisinde ilimizden **13.574** adet büyükbaş, **69.498** adet küçükbaş, **84.500** adet kanatlı, **666.017 kg** büyükbaş hayvan derisi, **1.528.264 Kg.** büyükbaş, **61.060** küçük baş kırmızı et, **6.364.800** adet Yumurta, **1.660.273** adet arılı kovan sevki yapılmıştır.

3) SERBEST VETERİNER HEKİMLERLE İLGİLİ İŞLEMLER:

6343 Sayılı Kanun çerçevesinde ilimizde 106 adet ruhsatlı serbest veteriner hekim muayenehanesi ve 3 ruhsatlı poliklinik bulunmaktadır. Denetimleri yıl içerisinde yapılmaktadır.

4) İTHALAT VE İHRACAT BİLGİLERİ:

İTHALAT:

Büyükbaş Deri: 274,17 ton
Küçükbaş Deri: 656,80 ton
Yün : 4.585.335 Kg.

İHRACAT:

Tavuk Eti : 3.530.683 Kg
Kıl Çadır : 340.697 Kg.
Yumurta : 32.234.845 Adet
Çerezli Bal : 60.177 Kg.
Tavuk Derisi : 107.198 Kg.
Peynir : 106.260 Kg.
Süt : 76.513 Kg.

5) HAYVAN HASTALIK MİHRAKLARI:

İlimiz genelinde ihbarı mecbur hastalıklardan; 2012 yılında 4 mihrakta kuduz hastalığı çıkmış, 1 mihrak söndürülmüş, 1 mihrakta Brucella hastalığı çıkmış ve 1 mihrakta Brucellosis (Malta Humması) hastalığı devam etmektedir. 5 mihrakta Mavi Dil hastalığı, 3 mihrakta sığır Tüberkülozu hastalığı çıkmış ve hastalıklar söndürülmüştür. Bu hastalıklarla ilgili 5996 Sayılı Veteriner Hizmetleri , Bitki Sağlığı, Gıda ve Yem Kanuna göre önlemler alınmıştır.

6)KANATLI İŞLETMELERİ:

Etçil : 500.000 (Altınözü, Yayladağı, Samandağ, Antakya Karaoğlan tavukçuluk)
Yumurtacı : 34.000 Tolon Tavukçuluk Dört Yol—Sebahattin Duran Gülderem köyü---
Özkara Tavukçuluk-Kuruyer
Damızlık : 80.000 Sinokrat Tavukçuluk Kuruyer Köyü
Deve Kuşu: 160 adet Şenköy ve Belen –Kıcık köyünde kapasiteli kanatlı işletmeleri vardır.

7- KUDUZ HASTALIĞI MÜCADELESİ:

Hatay İli genelinde ihbarı mecbur hastalıklardan; 2012 yılında kuduz şüpheli 4 vaka takibe alınmıştır. Adana Veteriner Kontrol ve Araştırma Enstitüsü Müdürlüğü'ne şüpheli hayvanlara ait marazi maddeler gönderilerek Laboratuvar teyidi sonucu 4 vakanın da hastalık çıkışı yapılmıştır. Hastalık çıkan yerlerde 5996 Sayılı Veteriner Hizmetleri, Bitki Sağlığı, Gıda ve Yem Kanuna istinaden alınan "Hayvan Sağlık Zabıtası Komisyon Kararı" doğrultusunda, karantina, tecrit, dezenfeksiyon, aşılama uygulamaları yapılmıştır.

Hastalık çıkan köye komşu olan köylere, tüm ilçelerimize, komşu illere, İl Jandarma Komutanlığına, Veteriner Hekimler Odasına hastalığın çıktığı duyurusu yapılmış olup, ayrıca İl Sağlık Müdürlüğü'ne insan sağlığı açısından gerekli tedbirlerin alınması hususu bildirilmiştir.

Pozitif Çıkan Mihraklar

1- Dört Yol Sincan Köyü	KUDUZ	: Çıkış tarihi 14.12.2012
2- Altınözü Enek Köyü	KUDUZ	: Çıkış tarihi 03.10.2012
3- Dört Yol Merkez	KUDUZ	: Çıkış tarihi 06.09.2012
4- Dört Yol Payas	KUDUZ	: Çıkış tarihi 13.06.2012
5- Erzin Turunçlu köyü	Mavi Dil	: Çıkış tarihi 16.11.2012
5- Dört Yol Merkez	Mavi Dil	: Çıkış tarihi 22.10.2012
6-Dört Yol Merkez	Mavi Dil	: Çıkış tarihi 22.10.2012
7-Dört Yol Merkez	Mavi Dil	: Çıkış tarihi 22.10.2012
8- Dört Yol Merkez	Mavi Dil	: Çıkış tarihi 22.10.2012
9- Erzin Yeşiltepe Köyü	Koyun Keçi Brucella	: Çıkış tarihi 09.11.2012
10-Belen Benlidersi	SİĞİR Tüberkülozu	: Çıkış tarihi 05.06.2012
11-Kırıkhan Kurtlusoguksu	SİĞİR Tüberkülozu	: Çıkış tarihi 06.04.2012
12-Antakya Alazi	SİĞİR Tüberkülozu	: Çıkış tarihi 28.03.2012

8- İDARİ PARA CEZALARI:

2012 yılında kolluk kuvvetleriyle birlikte yapılan çalışmalarda ilimiz genelinde usulsüz sevk ve 5996 sayılı kanunun ihlali ve idari para cezası gerektiren durumlarda toplam olarak 558.886 TL ceza uygulanmıştır.

SU ÜRÜNLERİ :

Sahil şeridimiz 186 km. ve 4 adet balıkçı barınağımız vardır. İlimizde toplam 503 balıkçı gemisi olup 12 metreden büyük gemi sayısı 81, 12 metreden küçük gemi sayısı 445 dendir. Amatör balıkçı sayısı 2.905, Gerçek kişi Ruhsat Tezkeresi 10.072' dir.

Avcılık yoluyla elde edilen su ürünlerinde ağır metal izleme çalışmaları kapsamında 2012 yılı içinde 7 adet balık ve 1 adet balık yemi olmak üzere toplam 8 adet kalıntı için numune

Hatay İl Gıda,Tarım ve Hayvancılık Müdürlüğü 2012 Yılı Brifingi

alınmış ve sonuçlar olumlu gelmiştir. 2012 yılı içerisinde su ürünlerinde ağır metal izlemeleri yapılması için 6 adet numune alınmıştır.

2012 yılı içerisinde 763 denetleme yapılmış, yapılan denetimlerde 21 kişiye 22.346 TL idari para cezası kesilmiştir. Ayrıca 19 adet misina ağı, 5 adet trata,6 adet dalış malzemeleri, 212 adet kafes, 21 adet dinamit lokumu ile 18 adet fünüye'ye el konulmuştur.

SU ÜRÜNLERİ TESİS DURUMU :

İlimizde, 2 adet Erzin, 4 adet Hassa, 4 adet İskenderun, 2 adet Yayladağı ve 4 adet Samandağ ilçelerimizde mevcut toplam 16 adet su ürünleri yetiştiricilik belgesine sahip tesis mevcuttur.

Su ürünleri yetiştiriciliği taleplerinin değerlendirilmesi faaliyeti kapsamında 2012 yılı içerisinde 2 adet talep değerlendirilmiştir. 2 adet iç sularda yetiştiricilik projesi ve 1 adet revize proje onaylanmıştır. Yatırımlarını tamamlamayan 2 adet proje iptal edilmiştir.

2012 yılı içerisinde Antalya su ürünleri araştırma enstitüsünden getirilen 70.000 adet sazan balığı yavrusu Kırıkhan Gölbaşı, Reyhanlı Yenişehir gölü ve Karlısu göletine bırakılarak balıklandırma çalışması yapılmıştır.

Hayvancılığın desteklenmesi kapsamında su ürünleri desteğinden yararlanmak için müracaat yapan 2 adet tesise toplam 560 ürün üzerinden 523.877,75 TL hak ediş düzenlenmiştir.

HAYVANCILIK DESTEKLEMELERİ:

DESTEKLEME TÜRÜ	Alan/Baş	ÖDENEN/ ÖDENECEK DESTEKLEME TUTARI
Besilik erkek sığır desteklemesi	4301	1.290.300
Çiğ süt desteklemesi(3.dön.dahil)	23.930.313,99	528.018,95
Arılı Kovan Desteği	66.129 KOLONİ	529.032.00
Koyun Keçi Desteklemesi	Devam ediyor	
Çupra,levrek,alabalık ürün dest.	509.975	325.233,75

Anaç sığır, anaç manda, anaç koyun keçi ile suni tohumlamadan doğan buzağı desteklemeleriyle ilgili çalışmalar devam etmektedir.

İl ve İlçe müdürlüklerinde çalışan veteriner hekim, veteriner sağlık teknisyeni ve teknikerleri ile 22.06.2012 tarihinde hayvan hareketleri ve Türkvet konuları ile ilgili toplantı yapılmıştır.

**KIRSAL KALKINMA VE
ÖRGÜTLENME ŞUBE
MÜDÜRLÜĞÜ
ÇALIŞMALARI**

A) KOOPERATİFÇİLİK ÇALIŞMALARI :

1 -TEŞKİLATLANMA VE EĞİTİM ÇALIŞMALARI:

İlimizde hali hazırda 65 adet tarımsal amaçlı kooperatif ve 1 adet Su Ürünleri Kooperatifleri Bölge Birliği faaliyetine devam etmektedir. Faaliyette olan 65 kooperatifin dağılımı ise 32 adet kalkınma, 23 adet sulama ve 10 adet su ürünleri kooperatifi şeklindedir. Ayrıca kuruluş aşamasında 4 adet sulama kooperatifi mevcuttur. (3 Hassa (Tiyek, Gülpınar, Ardıçlı), 1 Antakya (Karlusu))

TARIMSAL AMAÇLI KOOPERATİFLER LİSTESİDİR.

İLÇESİ	TARIMSAL KALKINMA	SULAMA	SU ÜRÜNLERİ	TOPLAM
ANTAKYA	1	0	0	1
ALTINÖZÜ	4	0	1	5
BELEN	2	1	0	3
DÖRTYOL	5	3	2	10
ERZİN	4	3	0	7
HASSA	4	0	0	4
İSKENDERUN	1	1	3	5
KIRIKHAN	2	7	0	9
KUMLU	0	1	0	1
REYHANLI	2	6	0	8
SAMANDAĞ	4	0	4	8
YAYLADAĞI	3	1	0	4
GENEL TOPLAM	32	23	10	65

2012 yılında 12 kooperatifin 151 ortağına genel kooperatifçilik eğitimi verilmiştir.

2 -TEKNİK VE MALİ DESTEK ÇALIŞMALARI:

Uygulanan Bakanlık tip projeleri çerçevesinde 6111 sayılı Kanun kapsamında kooperatif ve ortaklarının borçların yeniden yapılandırma çalışmaları takip edilmektedir.

2012 yılı yatırım ve transfer programı proje teklif talebi gelmemiştir.

B) ÜRETİCİ BİRLİKLERİ :

İlimizde 5200 Sayılı Kanuna göre kurulmuş 6 adet Üretici Birliği faaliyettedir.

Erzin Turunçgil Üreticileri Birliği olağan genel kurul toplantısını yapmıştır.

Erzin Zeytin Üreticileri Birliği olağan genel kurul toplantısını yapmamıştır.

Hatay İli Süt Üreticileri Birliği olağan genel kurul toplantısını yapmıştır.

./ ...

Hatay İl Gıda, Tarım ve Hayvancılık Müdürlüğü 2012 Yılı Brifingi

Hatay İli Kırmızı Et Üreticileri Birliği olağan genel kurul toplantısını yapmıştır.

Dörtüol Turunçgil Üreticileri Birliği kuruluş genel kurul toplantısını yapmıştır.

Hassa İlçesi Meyve Üreticileri Birliği kuruluş genel kurul toplantısını yapmıştır.

Birliklerin üyelerine bilgilendirme eğitimleri gerçekleştirilmiştir.

Ayrıca Tarım ve Kırsal Kalkınma Stratejik Plan kapsamında kooperatif ve birlikler birimi için öngörülen 10 adet faaliyetin çalışmaları plan dahilinde devam etmekte olup geçen yıldan bu yana 4 adet faaliyet tamamlanmıştır. Bu kapsamda değişik ilçelerde bu yıl toplam 315 çiftçiye bilgilendirme toplantısı gerçekleştirilmiştir.

C) YETİŞTİRİCİ BİRLİKLERİ :

İlimizde Hatay Arı Yetiştiricileri, Hatay Damızlık Koyun - Keçi Yetiştiricileri ve Hatay Damızlık Sığır Yetiştiricileri birliği olmak üzere 3 adet yetiştirici birliği mevcuttur.

5996 Sayılı Kanuna göre yeni yayınlanan yönetmelik gereği 3 birlik de olağanüstü genel kurul toplantılarını yapmış olup kuruluş belgelerinin uyarlanması onaylanmıştır.

Yetiştirici birliklerinin üyelerine yönelik bilgilendirme eğitimleri gerçekleştirilmiştir.

İhbar ve şikayetlere ilişkin denetimler gerçekleştirilerek sonuçlandırılmıştır.

D) KIRSAL KALINMA YATIRIMLARININ DESTEKLENMESİ PROĞRAMI ÇALIŞMALARI :

VIII. ETAP MAKİNE EKİPMAN:

Kırsal Kalkınma Yatırımlarının desteklenmesi Programı çerçevesinde Makine ve Ekipman Alımlarının Desteklenmesi Hakkında Tebliğ (Tebliğ no: 2012/36) 03 TEMMUZ 2012 tarihinde resmi gazetede yayımlanarak yürürlüğe girmiştir. Bu kapsamda illere bütçe tahsisleri yapılmıştır. Makine Ekipman alımlarına yönelik olarak Hatay'a **1.563.914,46 TL** Bütçe tahsis edilmiştir.

Bu kapsamda 1649 çiftçimiz tarafından çeşitli ekipmanlara başvuru yapılmıştır. Bu 1649 başvurudan 100 tanesi İdari Uygunsuzluktan elenmiş olup 1549 müracaat değerlendirmeye alınmıştır. İlimize tahsis edilen ödenek doğrultusunda 263 makine – ekipman için **1.403.861.02 TL.** lik dağıtım gerçekleştirilmiştir.

8. Etap Bireysel Sulama Projesi kapsamında Antakya, Kumlu ve Reyhanlı ilçelerinden 7 çiftçiye toplam 872,43 da. alanda zeytin, pamuk ve mısır ürünleri için 334.176,68 TL. tutarındaki projeye 152.033,11 TL. hibe sağlanmıştır. (EK:1)

./ ...

2012 Makine-Ekipman Listesi ;

Makinenin Cinsi	Toplam Müracaat	Hibe Desteği Alması Öngörülen Başvurular	İdari Uygunsuz Başvurular	Hibe almaya hak kazanan başvuru	Hibe tutarı
Anıza Direk Ekim Makinesi	3	3	0	3	29.500,00
Arıcılık Makine ve Ekipmanı	1	1	0	0	0,00
Balya Makinesi	33	18	15	8	166.375,00
Bıçer Bağlar	79	79	0	5	53.750,00
El Traktörü	667	650	17	70	252.250,00
File Sistemi Kurulması	4	1	3	0	0,00
Gübre Dağıtım Makinesi	6	6	0	1	10.000,00
Mibzer	217	198	19	45	240.406,50
Pamuk Toplama Makinesi	5	5	0	4	150.000,00
Patates Söküm Makinesi	1	1	0	1	3.240,00
Pülverizatör	316	305	11	47	138.393,00
Sap Parçalama Makinesi	46	44	2	22	80.478,00
Sap Toplamalı Saman Mak.	10	3	7	3	20.750,00
Sıra Arası Çapa Makinesi	46	45	1	19	41.300,00
Silaj Makinesi	20	13	7	11	38.650,00
Süt Sağım Ünitesi Ve Soğutma Tankı	13	2	1	6	49.468,52
Taş Toplama Makinesi	3		0	0	0,00
Yem Hazırlama makinesi	18	15	3	6	76.200,00
Zeytin Hasat Makinesi	161	147	14	12	53.100,00
Toplam	1649	1549	100	263	1.403.861,02

./ ...

VI. ETAP EKONOMİK YATIRIMLAR:

Kırsal Kalkınma Yatırımlarının Desteklenmesi Programı Çerçevesinde Tarıma Dayalı Yatırımların Desteklenmesi Tebliği (Tebliğ No: 2011/9) 11 Mart 2011 tarihinde resmi gazetede yayımlanarak yürürlüğe girmiştir. Bu kapsamda 30 adet ekonomik yatırımlar kapsamında, 4 adet toplu basınçlı sulama sistemi olmak üzere toplam 34 adet proje teklifi alınmıştır.

34 projeden 15 tanesi Bakanlıkça onaylanmış ve onaylanan 15 proje tamamlanarak faaliyete geçmiştir.

Hatay İl Gıda, Tarım ve Hayvancılık Müdürlüğü 2012 Yılı Brifingi

SIRA NO	BAŞVURU SAHİBİNİN ADI.UNVANI	PROJENİN ADI	PROJENİN TOPLAM MALİYETİ (YTL)	HİBEYE ESAS PROJENİN TUTARI (YTL)	PROGRAMDA N TALEP EDİLEN TUTAR (YTL)	VERİLEN HİBE TUTARI
1	ONİTAŞ ULUSLAR ARASI NAKLİYAT İTH. İHR. ANONİM ŞİRKETİ	SOĞUK HAVA DEPOSU	600.000,00	600.000,00	300.000,00	298.750,00
2	DOKUZGIDA PAZARLAMA BESİCİLİK TARIM SÜT VE SÜT ÜRÜNLERİ İMALAT ZİRAİ ÜRÜN NAK. İTH. İHR. SAN. LTD. ŞTİ.	SÜT İŞLEME TESİSİ	595.000,00	595.000,00	297.500,00	297.400,00
3	ÖZBUĞDAY TARIM İŞLETMELERİ VE TOHUMCULUK ANONİM ŞİRKETİ	TOHUM İŞLEME	588.753,00	588.753,00	294.376,50	290.315,00
4	UMES UĞURLU MEYVE SUYU VE GIDA MADDELERİ SAN. TİC. LTD. ŞTİ.	ULUSLAR ARASI STANDARTLARDA YEŞİL ZEYTİN SALAMURA ÜRETİM TESİSİ	471.100,00	471.100,00	235.550,00	235.218,50
5	ÜNEŞ SANAYİ VE TİCARET LTD. ŞTİ.	SOĞUK HAVA DEPOSU	600.000,00	600.000,00	300.000,00	298.769,03
6	DOĞRU SANAYİİ ÜRÜNLERİ VE YANGIN SÖNDÜRME CİHAZLARI LTD. ŞTİ.	YAŞ MEYVE SEBZE İŞLEME VE PAKETLEME TESİSİ	600.000,00	600.000,00	300.000,00	299.853,76
7	MİRİOĞLU GIDA SANAYİ VE TİC. A.Ş.	UN ÜRETİM TESİSİ YIKAMA PAK.ÜN. VE LAB.MODERNİZASYONU	450.080,00	450.080,00	225.040,00	225.040,00
8	TOPRAKLI TAVUKÇULUK HAYVANCILIK YUMURTACILIK PAKETLEME GIDA SAN. LTD. ŞTİ.	SOĞUK HAVA DEPOSU	310.170,00	310.170,00	155.085,00	139.857,50
9	TEKSİN TARIM GIDA ÜRÜNLERİ OTOMOTİV İTH. İHR. TİC. VE NAK. LTD. ŞTİ.	YAŞ MEYVE SEBZE İŞLEME VE PAKETLEME TESİSİ	580.000,00	580.000,00	290.000,00	290.000,00
10	DEMİRCİOĞULLARI ZEYTİNYAĞI TAR.ÜRÜNLERİ İNŞAAT VE TAŞIMACILIK TİC. LTD. ŞTİ.	ZEYTİNYAĞI ÜRETİMİ TESİSİ VE PAKETLEME	311.300,00	311.300,00	155.650,00	155.375,00

Hatay İl Gıda, Tarım ve Hayvancılık Müdürlüğü 2012 Yılı Brifingi

11	AKDENİZ ENTEGRE TAVUKÇULUK GIDA SAN. İTH. İHR. VE TİC. A. Ş.	SOĞUK HAVA DEPOSU	202.850,00	202.850,00	101.425,00	101.285,00
12	ANTAKYA KÖYLERE HİZMET GÖTÜRME BİRLİĞİ	HATAY MERKEZ ÜÇGEDİK TESİSİ YENİLEME PROJESİ	135.673,75	135.673,75	101.755,31	93.375,00
13	HASSA KÖYLERE HİZMET GÖTÜRME BİRLİĞİ	HASSA YUVALI-GÜVENÇ SULAMA TESİSİ YENİLEME PROJESİ	935.158,15	600.000,00	450.000,00	403.488,97
14	ERZİN KÖYLERE HİZMET GÖTÜRME BİRLİĞİ	ERZİN GÖKDERE SULAMA TESİSİ YENİLEME PROJESİ	332.123,77	263.650,33	197.737,75	166.276,26
15	KIRIKHAN KÖYLERE HİZMET GÖTÜRME BİRLİĞİ	KIRIKHAN BEKTAŞLI SULAMA TESİSİ YENİLEME PROJESİ	549.548,89	549.548,89	412.161,67	344.318,00
			3.639.322,02			

Tamamlanan bu projelere ödenen hibe miktarı ise **3.639.322,02 TL** dir.

VII. ETAP EKONOMİK YATIRIMLAR:

Kırsal Kalkınma Yatırımlarının Desteklenmesi Programı Çerçevesinde Tarıma Dayalı Yatırımların Desteklenmesi Tebliği (Tebliğ No: 2012/64) 04 Eylül 2012 tarihinde resmi gazetede yayımlanarak yürürlüğe girmiştir. Bu kapsamda 14 adet ekonomik yatırımlar kapsamında proje teklifi alınmıştır.

14 proje İl Değerlendirme Komisyonu tarafından değerlendirilmiş ve nihai değerlendirme için Bakanlığa gönderilmiştir.

E) BİMER :

2012 yılında BİMER üzerinden 170 adet başvurunun 46 tanesi ilgisi dolayısı ile ilçelere havale edilmiş, 105 adedine Müdürlüğümüz tarafından cevap verilmiş, 19 adedi Müdürlüğümüz konularını ilgilendirmediğinden iade edilmiştir.