

**T.C**  
**GIDA, TARIM VE HAYVANCILIK BAKANLIĞI**  
**HATAY İL MÜDÜRLÜĞÜ**

**2013 YILI**  
**YIL SONU BRİFİNGİ**

## **İÇİNDEKİLER**

- 1. KURULUŞUN GENEL TANIMI ..... 2**
  - 1.1. Kuruluşun Teşkilat Yapısı ve Görevleri
  - 1.2. Kadro ve Personel Durumu
  - 1.3. Araç Makine Parkı ve Teçhizat Durumu
  
- 2. HATAY İLİ GENEL TARIM BİLGİLERİ VE İSTATİSTİKLER .....10**
  - 2.1. İlin Tarımsal Yapısı ve Tarım Arazilerinin Sulama Durumu
  - 2.2. Tarım Arazisinin Dağılımı
  - 2.3. İlin Arazi Varlığı ve Ovalarımız
  - 2.4. Meteorolojik Veriler
  - 2.5. İldeki Ürün Çeşitliliği ve İstatistiki Veriler
  - 2.6. Tarımsal Amaçlı Kooperatifler
  - 2.7. Tarımsal Amaçlı Birlikler,Belediye ve Köy Sayıları
  
- 3. ŞUBE MÜDÜRLÜKLERİNİN 2013 YILI ÇALIŞMALARI.....28**
  - 3.1. Bitkisel Üretim Ve Bitki Sağlığı Şube Müdürlüğü Çalışmaları
  - 3.2. Gıda Ve Yem Şube Müdürlüğü Çalışmaları
  - 3.3. Tarımsal Altyapı Ve Arazi Değerlendirme Şube Müdürlüğü Çalışmaları
  - 3.4. Koordinasyon Ve Tarımsal Veriler Şube Müdürlüğü Çalışmaları
  - 3.5. Hayvan Sağlığı Ve Üreticiliği Ve Su Ürünleri Şube Müdürlüğü Çalışmaları
  - 3.6. Kırsal Kalkınma Ve Örgütlenme Şube Müdürlüğü Çalışmaları

# 1. KURULUŞUN GENEL TANITIMI

## 1.1. Teşkilat Yapısı ve Görevleri

3/6/2011 tarihli ve 639 sayılı Gıda, Tarım ve Hayvancılık Bakanlığının Teşkilat ve Görevleri hakkında Kanun Hükmünde Kararnamenin 28 inci maddesi ile Bakanlığımız İl ve İlçe kuruluşları yeniden düzenlenmiştir. Bakanlık il müdürlüğü, il müdürü yönetiminde ve aşağıdaki şube müdürlüklerinden oluşur.

- a) Gıda ve Yem Şube Müdürlüğü
- b) Bitkisel Üretim ve Bitki Sağlığı Şube Müdürlüğü
- c) Hayvan Sağlığı, Yetiştiriciliği ve Su Ürünleri Şube Müdürlüğü
- c) Tarımsal Altyapı ve Arazi Değerlendirme Şube Müdürlüğü
- d) Kırsal Kalkınma ve Örgütlenme Şube Müdürlüğü
- e) Koordinasyon ve Tarımsal Veriler Şube Müdürlüğü
- f) İdari ve Mali İşler Şube Müdürlüğü

### **Bakanlık İl Müdürlüğünün Görevleri**

**MADDE 6–** (1) Bakanlık il müdürlüğünün görevleri şunlardır:

- a) İlin tarımsal envanterini çıkarmak ve ilin tarım üretim potansiyelini mevcut teknolojiye göre belirlemek,
- b) Her türlü il yayım programlarını hazırlamak ve yayınların kendi elemanlarına, tüketicilere ve çiftçilere ulaştırılmasını sağlamak,
- c) Çevreye duyarlı doğal kaynakların korunması ve sürdürülebilirlikle ilgili yeni teknolojileri ve bilgileri çiftçilere ulaştırabilmek, ilin tarımsal yayım programını hazırlamak programın gerçekleşebilmesi için üretici, üretici örgütleri, üniversite, özel sektör ile işbirliği yapmak,
- c) Araştırma kuruluşları ile doğrudan merkeze bağlı olan benzeri kuruluşlarla işbirliği halinde uygulamaya donuk deneme ve demonstrasyonlar programlamak ve yürütmek,
- d) İlde çiftçilerin karşılaştığı problemleri araştırma enstitülerine iletmek, çözümlerin çiftçilere iletilmesini sağlamak, ilde görev yapan personelin hizmet içi eğitimlerini koordine etmek,
- e) Tarım ürünlerinin islenip, değerlendirilmesine, pazarlamasına ve bunun için gerekli tesislerin kurulmasına yardımcı olacak çalışmaları yapmak, bu konuda üreticileri ve müteşebbisleri yönlendirmek,
- f) İlin tarım ürünlerini ekiliş, verim ve üretimlerini tahmin çalışmaları yapmak, tarımla ilgili her türlü istatistik bilgilerinin zamanında toplanmasını sağlamak,
- g) Hayvan ve bitki sağlığı ile gıda ve yem konusunda il düzeyinde risk kriterlerini ve yönetimi esaslarını belirleyerek değerlendirme yapmak ve gerekli iletişimi sağlamak,
- ğ) İldeki hayvanların refahının sağlanması ile salgın ve paraziter hastalıklardan korunmasını sağlamak, bulaşıcı hastalıkların yurt çapında yayılmasını önlemek amacıyla il çapında plan, program ve projeler hazırlamak, gerek bunları, gerekse Bakanlık tarafından belirlenenleri, ilde uygulamak, izlemek, denetlemek,
- h) İl dahilinde çözümlenemeyen hastalık, teşhis ve tedavi problemlerini ilgili araştırma merkezlerine ve Bakanlığa intikal ettirmek, araştırma ve teşhis sonuçlarına göre gerekli tedbirleri almak,
- ı) Suni tohumlama hizmetlerini yürütmek ve soy kütüğü sisteminin yurt çapında yaygınlaştırılması için il bazında gerekli çalışmaları yapmak,
- i) Bakanlığa bağlı hayvan sağlığı ile ilgili hastane, klinik v.b. merkezleri yönetmek; Özel sektörde kurulacak bu çeşit tesislere Bakanlıkça belirlenecek esaslara göre izin vermek ve kurulmuş olanları denetlemek,
- j) Hayvan sağlığı ile ilgili madde ve malzemelerin üretim, satış, ihracat, ithalat, tasıma, muhafazası ile ilgili kayıtları tutmak, Bakanlıkça belirlenmiş esaslara ve yetkiyle sınırlı

olarak faaliyetleri ile ilgili izin vermek, izlemek, kontrol etmek ve denetlemek

k) Özel sektörde kurulacak suni tohumlama istasyonları ve damızlık yetiştirme işletmelerine Bakanlıkça belirlenecek esaslara göre izin vermek ve denetlemek,

l) İl dahilinde uygulanan entegre ve münferit tarım ve kırsal kalkınma projelerinin gerektirdiği hizmetleri yapmak, yeni yapılacak projelerin gerektirdiği on etüt ve envanter çalışmalarını yürütmek,

m) Projeye dayalı olarak kurulacak işletmelere ait kredi taleplerini inceleyerek uygun olanların gerekli proje ve çiftlik geliştirme projelerini hazırlamak,

n) İl dahilindeki bitki ve hayvan sağlığı ile ilgili iç ve dış karantina hizmetlerini mevzuatı doğrultusunda yürütmek, resmi ve Özel mezbaha ve kombinaları sağlık yönünden denetlemek, ildeki damızlık boğa, koç, teke ve aygırların sağlık kontrollerini yapmak, uygun olmayanları enemek,

o) İl dahilinde bitkilere zarar veren zararlı hastalık ve organizmaların tespitini yapmak ve koruma programlarını hazırlamak, onaylanmış programların uygulanmasını sağlamak,

ö) İl dahilinde faaliyette bulunan bitki koruma ürünleri, zirai mücadele alet makineleri, tohum ve gübre bayileri ile ilaçlama yapan Özel ve tüzel kişilerin kontrolünü yapmak, gıda ve yem stokları, gıda ve yem konularını ilgilendiren etüt ve envanterleri hazırlamak, ruhsatlı yem fabrikalarını asgari teknik ve sağlık şartları bakımından denetlemek, gıda ve yem sanayileri ürünlerinin belirlenmiş esaslara uygunluğunu denetlemek, ihracat ve ithalatında Bakanlık ile ilgili işlemlerinin il düzeyinde kilerini yürütmek,

p) Bitki, hayvan, gıda ve yem güvenliğini gözeterek tüketiciyi ve halk sağlığını koruma amacıyla il düzeyinde tedbirler almak, Bakanlıkça belirlenen tedbirlerin ilde uygulanmasını sağlamak, izlemek, değerlendirmek, konusunda faaliyet gösteren laboratuvarları mevzuatı çerçevesinde belgelendirilmek, kaydını almak, izlemek, yetkili oldukları hususlarda denetlemek,

r) Su ürünlerinin ve su ürünleri kaynaklarının sürdürülebilirlik temelinde işletilmesi ve geliştirilmesini sağlamak, buna yönelik koruma önlemlerini gerçekleştirmek, avcılık ve yetiştiriciliğe, su ürünlerinin islenmesi ve pazarlanmasına, balıkçı barınakları ve balıkçılık ve su ürünleri alt yapılarının geliştirilmesi ve işletilmesine, su ürünleri ile ilgili her türlü bilgi ve belge toplanmasına ve bu bilgilere yönelik kayıt sisteminin geliştirilmesine ilksin düzenlemeleri uygulamak, getirilen düzenlemeler kapsamında izleme, kontrol ve denetim ile cezai müeyyideleri gerçekleştirmek, su ürünleri ile ilgili inceleme ve değerlendirmeler yapmak ve her türlü teşvik ve koruma tedbirlerinin alınmasını, üretim alanlarının kiralanması ve işletilmesini ve buralarda verimliliğin artırılmasını sağlamak, su kaynaklarının kirletilmesini önleyecek ve su ürünlerini zarardan koruyacak tedbirleri almak ve aldırarak, balıkçılık ve su ürünleri ilgili ihracat, ithalat işlemlerini mevzuatı çerçevesinde yürütmek.

s) Mera tespit tahdit, ıslah ve tahsis ile mera dışına çıkarılma ve bu gibi yerler ile ilin içerisinde bulunduğu tarım havzasına dair faaliyetlerde mevzuatı doğrultusunda işlemler yürütmek, tarım arazisinde ekili, dikili alanlarının ve bunların ürünlerinin taşınır ve taşınmaz çiftçi mallarının korunmasını ve tabii afetlerden zarar gören çiftçilere Özel mevzuatına göre yardım yapılmasını sağlamak için ilgili kuruluşlarla işbirliği yapmak ve çalışmalara yardımcı olmak,

s) Projeler çerçevesinde köylerde istihdam imkanlarını artırmak amacıyla el sanatlarının geliştirilmesini, yayılmasını ve tanıtılmasını sağlayıcı ve mamullerinin pazarlanmasını kolaylaştırıcı tedbirler almak,

t) Çiftçilerin kooperatif veya birlik şeklinde teşkilatlanmasını ve kooperatifçiliği teşvik etmek, bu amaçla etüt ve projeler hazırlamak, kooperatiflerin ve birliklerin kurulması için teknik ve yetkisi dahilinde mali yardımda bulunmak ve denetlemek,

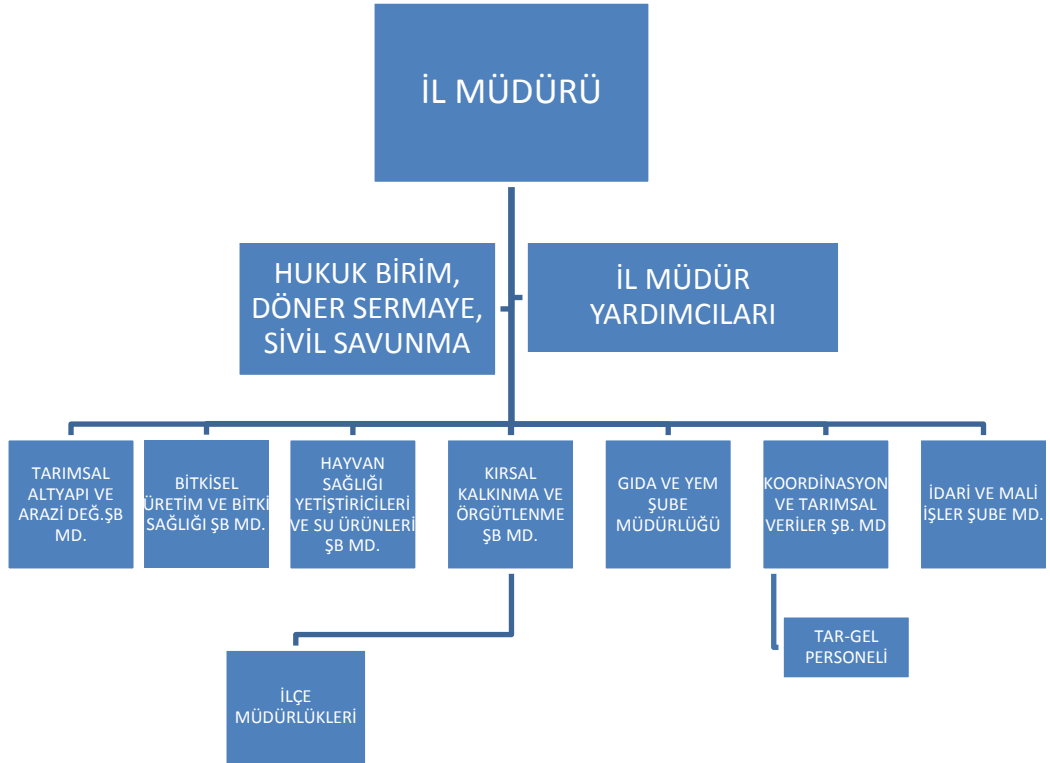
u) Örnek çiftçi yetiştirmek gayesi ile çiftçi kadınlar ile çiftçi çocukları ve gençleri için eğitim programları ve projeleri uygulamak,

u) Gıda, gıda katkı maddeleri ve gıda ile temasta bulunan madde ve malzemeler konusunda faaliyette bulunan yerlerin gerekli kayıtları yapmak, izinleri vermek, üretim isleme ve satış

- yerlerini mevzuatı çerçevesinde denetlemek, bu malzemelerin ihracat ve ithalatında Bakanlık ile ilgili işlemlerinin il düzeyinde kilerini yürütmek,
- v) Tohumluk üretimlerinin beyanname kabulü, tarla kontrollerini yapmak ve numune alarak ilgili kuruluşlarına göndermek,
- y) Tohumluk piyasasında yetkilendirme ile ilgili faaliyetleri yürütmek,
- y) Tohumluk üretici ve bayilerinin kontrolünü yapmak,
- z) Tohumluk, sus bitkileri, doğal çiçek soğanları ve kesme çiçek ile ilgili ithalat ve ihracat işlemlerini yürütmek,
- aa) Bakanlıkça yürütülen iç ve dış kaynaklı entegre ve münferit bitkisel üretim, hayvancılık ve su ürünleri üretim, değerlendirme, pazarlama ve kırsal kalkınma projelerinin ili ile ilgili kısımları uygulamak, uygulatmak, hibelerin zamanında ve amacına uygun olarak kullanılmasını takip ve kontrol etmek,
- bb) Küresel iklim değişiklikleri, tarımsal çevre, kuraklık, çölleşme ile ilgili çalışmalar il düzeyinde olanları yürütmek, diğer afetler ve tarım sigortası ile ilgili olarak 14/6/2005 tarihli ve 5363 sayılı Tarım Sigortaları Kanunu çerçevesindeki uygulamaların yaygınlaştırılmasına yönelik eğitim, yayım ve tanıtım ve mevzuatla verilen diğer çalışmaları yapmak,
- cc) Hayvan ıslahı faaliyetlerini ve bu faaliyetlerin veri tabanı çalışmalarını yürütmek, Bakanlıkça düzenlenen suni tohumlama kurslarına ilişkin koordinasyonu sağlamak, suni tohumlama yapma izni vermek, sperma ve embriyo üretim merkezleri ve laboratuvarlarının kontrol ve denetimlerini yapmak,
- cc) Büyükbaş ve küçükbaş damızlık yetiştiriciliği yapılan işletmelerin teknik yönden kontrolünü yapmak,
- dd) Hayvancılık projeleriyle ilgili personel eğitimi ve bütçe ihtiyaçlarını tespit etmek ve ilin hayvancılık konusunda üretim potansiyelini belirlemek, mevzuatı doğrultusunda projeler yapmak, yürütmek, İlde hayvansal üretimin insan sağlığı ve ekolojik dengeyi koruyucu yöntemlerle yapılmasına ilişkin çalışmalar yapıp bunları denetlemek.
- ee) Projeye dayalı olarak kurulmak istenen hayvancılık işletmelerine ilişkin teknik yardım taleplerini değerlendirmek,
- ff) İl dahilinde faaliyette bulunan her türlü gübre ve toprak düzenleyicilerin üretim yerleri, gübre bayileri ile bu bayilerin depolarını ve buralardaki piyasaya arz edilmiş ürünleri belirlenmiş esaslara göre uygunluğunu denetlemek,
- gg) Bakanlığın il müdürlüklerine yetki devri yaptığı gübreler için ithalat uygunluk belgelerini düzenlemek,
- hh) İlde ilk defa faaliyete gecen gübre fabrikaları ile gübre üretim yerleri için lisans başvurularında, bu fabrika ve üretim yerlerinin mevzuata uygunluğunu denetlemek, uygunluk raporunu Bakanlığa göndermek,
- ıı) İlde bitkisel, hayvansal ve su ürünleri üretimi ile ilgili bilgi sistemlerinin kurulması ve kullanılmasını sağlamak,
- ii) Kayıt sistemleri veri girişleri ve kayıt sistemlerine dayalı destekleme uygulamalarını yapmak,
- jj) Tarımsal üretimi arttırmak, geliştirmek, kolaylaştırmak, kalitesini arttırmak ve maliyeti düşürmekle ilgili is ve işlemleri usulünce yürütmek, çiftlik muhasebe veri ağının il ile ilgili kısımlarını mevzuatı çerçevesinde gerçekleştirmek,
- kk) Üreticilerce toprak analiz sonuçlarına dayalı gübre kullanımını sağlamak için eğitim çalışmaları yapmak,
- ll) İlde bulunan toprak-bitki –sulama suyu analiz laboratuvarlarının yetkilendirilmesi ve faaliyetleri ile ilgili olarak Bakanlıkça istenen hususları yerine getirmek.
- mm) Alternatif üretim tekniklerine yönelik üretici, üretici örgütleri, müteşebbis ve tüketicilere eğitim ve yayım hizmetlerinde bulunmak, denetim faaliyetlerini yürütmek, alternatif tarımsal üretim tekniklerine yönelik Bakanlıkça verilecek görevleri yapmak.
- nn) Sulamaya acılan alanlarda tarım tekniklerini çiftçilere öğretmek ve yaymak,

- oo) İlin, tohum, fidan, fide, gübre, ilaç, ası, serum, zirai alet ve makine, damızlık hayvan, yumurta, civciv, balık yavrusu ve yumurtası, ipek böceği tohumu, ana arı, kovan, sperma zirai kredi gibi girdi ihtiyaçlarını ilçelerden gelen bilgiler ışığında tespit etmek, bunların tedarik ve dağıtımını için T.C. Ziraat Bankası, Tarım Kredi Kooperatifleri, Tarım Satış Kooperatifleri, tarımsal amaçlı kooperatifler, döner sermaye, bütçe imkanları ve varsa fon gibi kaynaklardan yararlanmak üzere tedbirler almak,
- öö) Tarımsal yayım ve danışmanlık hizmetlerini düzenleyen, 8/9/2006 tarih ve 26283 sayılı Resmi Gazetede yayımlanan Tarımsal Yayım ve Danışmanlık Hizmetlerinin Düzenlenmesine Dair Yönetmelik kapsamındaki is ve işlemleri yapmak, uygulamaları yaygınlaştırmak için eğitim, yayım ve tanıtım çalışmaları yapmak,
- pp) İlde kurulu bulunan döner sermaye işletmesi ile ilgili is ve işlemleri mevzuatına uygun olarak yürütmek,
- rr) Toprak Koruma ve Arazi Kullanımı Kanunu ile arazi edindirme, tarım arazilerinin parçalanmasını önlemek, arazi düzenlemesi ve toplulaştırması, sulama verimliliğini arttırmak için uygun sulama tekniklerinin kullanılması ve tesislerinin yapılması, toprak kaynaklarını korumak, tarla içi geliştirme hizmetlerini yürütmek, 3083 sayılı Kanun çerçevesinde ve Bakanlıkça verilen yetki ve görevler dahilinde gerekli faaliyetleri yapmak,
- ss) İlde bulunan Bakanlık kuruluşları arasında merkezden istenen verilerin toplanarak merkez kuruluşlarına bildirilmesi ve Bakanlıkça verilen talimat çerçevesinde koordinasyonu sağlamak,
- ss) Bakanlıkça önceden tespit edilen ilke ve esaslar çerçevesinde hazırlanan il yıllık yatırım ve bütçe tekliflerinin planlanmasını, uygulamasını ve değerlendirmesini yapmak,
- tt) İlde, Bakanlığın orta ve uzun vadeli strateji politikaları çerçevesinde çalışmalarını yürütmek.
- uu) Mevzuatla verilen diğer görevler ile Bakanlık ve vali tarafından verilecek benzeri görevleri yapmak.

## İL TARIM MÜDÜRLÜĞÜ KURULUŞ ŞEMASI



**Kadro ve Personel Durumu İl Müdürlüğü (2013 Ocak)**

ÜNVANI	NORM KADRO DOLULUK ORANI (%)	TOPLAM	AMİR	İDARİ MALİ İŞLER ŞUBE MÜDÜRLÜĞÜ	BİTKİSEL ÜRETİM ŞUBE MÜDÜRLÜĞÜ	KOORDİNASYON VE TARIMSAL VERİLER ŞUBE MÜDÜRLÜĞÜ	KIRSAL KALKINMA VE ÖRGÜTLENME ŞUBE MÜDÜRLÜĞÜ	HAYVAN SAĞLIĞI VE SU ÜRÜNLERİ ŞUBE MÜDÜRLÜĞÜ	GIDA VE YEM ŞUBE MÜDÜRLÜĞÜ	TARIMSAL ARAZI DEĞERLENDİRME ŞUBE MÜDÜRLÜĞÜ
İl Müdürü		1	1							
İl Müdür Yrd.		2	2							
Şube Müdürü		7		1	1	1	1	1	1	1
Sivil Savunma Uz.		1		1						
Döner Sermaye Say.V.		1		1						
Mühendis		72		1	25	11	5	7	17	6
Mühendis (TARGEL)/4B		13				13				
Veteriner Hekim		14						12	3	
Veteriner Hekim (TARGEL)		12				12				
Avukat		1								
Araştırmacı		1		1						
Sosyolog		1				1				
Tekniker		2				2				
Tekniker(Ziraat)		5			2	2	1			
Teknisyen		5		4				1		
Teknisyen (Ziraat)		6			2	2	1			1
Teknisyen (EET)		1				1				
Teknisyen (VST)		6						6		
Teknisyen((ÇST)		2							2	
Şef		2		1	1					
Ver. Haz. Kon.İşl.		1						1	1	
Bilgisayar İşletmeni		1		1						
Memur		3		2				1		
Şoför		2		1		1				
Teknisyen Yrd.		6		6						
Hizmetli		2		2						
İşçi		41		38	2		1			
Sağlık Teknikeri		1							1	
4/C Personel		29		19	5	1	0	3	1	
Döner Sermaye Say.V ve Ay.Say. V.		2		2						
<b>TOPLAM</b>		<b>242</b>	<b>3</b>	<b>79</b>	<b>38</b>	<b>47</b>	<b>9</b>	<b>31</b>	<b>26</b>	<b>8</b>



**Kadro ve Personel Durumu İlçeler (2013 Ocak) (yeni ilçeler eklensin)**

ÜNVANI	TOPLAM	ALTINÖZÜ	BELEN	DÖRTYOL	ERZİN	HASSA	İSKENDERUN	KIRIKHAN	KUMLU	REYHANLI	SAMANDAĞ	YAYLADAĞI
İlçe Müdürü	4		1	1	1	1						
İlçe Müdür V..	7	1					1	1	1	1	1	1
Mühendis Mevcut	60	4	4	10	7	2	14	6	1	4	7	1
<b>Norm Doluluk Oranı (%)</b>												
Mühendis (TARGEL)-4/B	63	9	2	3	3	5	9	10	5	5	6	6
Veteriner Mevcut	20	2	2	2	1	0	5	3	1	1	2	1
<b>Norm Doluluk Oranı (%)</b>												
Veteriner (TARGEL)	33	2	1	2	1	3	3	6	1	6	5	4
Tekniker	6	0	1	1	1	0	1	2	0	0	0	0
Tekniker(Ziraat) Mevcut	16	0	1	0	0	3	6	2	0	2	0	2
<b>Norm Doluluk Oranı (%)</b>												
Teknisyen	6	1	1	1	0	0	2	0	0	1	0	0
Teknisyen (Ziraat) Mevcut	6	1	0	1	0	1	1	1	0	0	1	0
<b>Norm Doluluk Oranı (%)</b>												
Teknisyen (VST) Mevcut	9	1	1	0	0	1	1	0	1	1	2	1
<b>Norm Doluluk Oranı (%)</b>												
Teknisyen(ÇST)	2	1	1	0	0	0	0	0	0	0	0	0
Uzman	1	0	0	0	0	0	1	0	0	0	0	0
Ambar Memuru	1	0	0	0	0	1	0	0	0	0	0	0
Ver. Haz. Kon.İşl.	12	0	0	1	2	1	4	3	0	1	0	0
Bilgisayar İşletmeni	9	0	2	1	0	1	2	1	0	0	1	1
Memur	9	0	0	3	1	0	3	0	1	1	0	0
Şoför	3	1	1	0	0	0	1	0	0	0	0	0
Teknisyen Yrd.	6	1	1	0	0	1	0	3	0	0	0	0
Hizmetli	3	0	0	0	0	0	1	0	0	1	0	1
İşçi	44	2	3	4	4	5	7	10	4	4	1	0
4/C Personel	35	2	1	10	4	0	7	5	0	0	1	5
Tekniker (VST)	2	0	0	0	1	1	0	0	0	0	0	0
Daktilograf	1	0	0	0	0	1	0	0	0	0	0	0
<b>TOPLAM</b>	<b>358</b>	<b>28</b>	<b>23</b>	<b>40</b>	<b>26</b>	<b>26</b>	<b>69</b>	<b>53</b>	<b>15</b>	<b>28</b>	<b>27</b>	<b>23</b>

**İlçeler Toplamı : 358**

**Merkez Toplamı : 242**

**İl Müd. Toplamı : 600**

## HATAY İL MÜDÜRLÜĞÜMÜZÜN İL VE İLÇE GENELİ ARAÇ VE ZİRAİ ALET VE EKİPMAN LİSTESİ

ALET VE MAKİNEİNİN CİNSİ	MİKTARI
TAKSİ	22
PİKAP	15
TRAKTÖR	7
MİNİBÜS	1
HONDA MOTOSİKLET	25
PULVERİZATÖR	200
ZEYTİN SİLKELEME MAKİNASI	7
SIRT POMPASI	3
TOPRAK BURGUSU	10
MISIR SLAJ MAKİNASI	14
YÜKSEK BASINÇLI PORTATİF YIKAMA CİHAZI	3
ÇAYIR BİÇME MAKİNASI	7
SAP VE DAL PARÇALAMA MAKİNASI	4
OT SLAJ MAKİNASI	2
FIRFIR GÜBRE ATMA MAKİNASI	1
OT TOPLAMA TIRMIĞI	3
EKİM MİBZERİ	1
BAL VE PETEK ÜNİTESİ	1
SÜT SOĞUTMA TANKI	17
GEZİCİ LABARTUAR KAMYONET	1
MOTORLU ÇAPA MAKİNASI	1
ÇAPA MAKİNASI	1
PULLUK	2
TASFİYE MAKİNASI	3
FİDAN SÖKME MAKİNASI	1
RÖMORK	2
SULAMA MOTORU	1
EL TRAKTÖRÜ	1
ATOMİZÖR	1

## 2. HATAY İLİ GENEL TARIM BİLGİLERİ ve İSTATİSTİKLER

### BELEDİYE VE KÖY SAYILARI

İLÇE ADI	BELEDİYE SAYISI	KÖY SAYISI
ALTINÖZÜ	4	40
BELEN	1	11
DÖRTYOL	7	6
ERZİN	1	10
HASSA	6	28
İSKENDERUN	14	37
KIRIKHAN	2	56
KUMLU	1	13
MERKEZ	22	66
REYHANLI	1	31
SAMANDAĞ	13	31
YAYLADAĞI	4	33
<b>TOPLAM</b>	<b>76</b>	<b>362</b>

### 2.1. İlin Tarımsal Yapısı ve Tarım Arazilerinin Sulama Durumu

İlimizin **275.578** hektar Tarım arazisi mevcut olup bu arazinin 206.553 hektarı sulamaya elverişlidir. Ancak bu sulamaya elverişli arazinin **176.515** hektarı sulanabilmektedir.

#### Çizelge 4. Tarım Arazileri Ve Sulama Durumu

HATAY İLİ ARAZİ SULAMA DURUMU	Tarım Arazisi (Ha)	Sulanması Ekonomik Olmayan Arazi (Ha)	Sulanabilir Toplam Arazi (Ha)	Sulanabilir Ancak Sulanmayan Arazi (Ha)	Sulanan Toplam Arazi (Ha)
	<b>275.578</b>	<b>69.025</b>	<b>206.553</b>	<b>30.038</b>	<b>176.515</b>
<b>Devlet Yatırımlı Sulamalar</b>					
DSİ Tarafından sulanan arazi					22.086
Köylere Hizmet Götürme Birliği tarafından sulanan arazi					9.953
İki kurum tarafından ortak sulanan arazi + TİGEM					14.966
<b>TOPLAM</b>					<b>47.005</b>
<b>Halk Sulamaları</b>					
Kuyulardan sulanan arazi					80.000
Nehir, dere ve çaylardan sulanan					49.510
<b>TOPLAM</b>					<b>129.510</b>

#### KÖYLERE HİZ. GÖTÜR. BİRLİ. AÇILAN SULAMA ALANLAR (ha)

KAYNAĞI	SULANAN ALAN (Ha)
Yer Üstü Sulamaları	9.685
Gölet Sulamaları	268
<b>TOPLAM</b>	<b>9.953</b>

**DEVLET SU İŞLERİNCE AÇILAN SULAMA ALANLARI (BRÜT) (ha)**

İLÇESİ	BİRLİĞİ	SULANAN ALAN
ANTAKYA	Yarseli Sulama Bir. Merkez	6.500
ALTINÖZÜ	Yarseli Sulama Bir. Altınözü	800
HASSA	Hassa Sulama Birliği	3.600
KIRIKHAN	Kırıkhan Sol	3.600
	Kırıkhan Sağ	4.700
SAMANDAĞ	Samandağ Sol	217
	Samandağ Sağ	1.950
YAYLADAĞI	Yayladağı Sulama Birliği	719
<b>TOPLAM</b>		<b>22.086</b>

**2.2. Tarım Arazisinin Dağılımı**

Entansif tarımın yapıldığı ilimizde bitki deseni olarak buğday, sanayi bitkileri (pamuk, mısır), sebzeler, zeytinlikler, yağlı tohumlar, narenciye, meyve, tarla sebzeçiliği, yem bitkileri ikinci ürün ve ara ziraatı olmak üzere toplam **275.578** hektar ekim alanı bulunmaktadır.

Ayrıca ilimizde 139.735 adet büyükbaş, 302.971 adet küçükbaş, 2.083.214 adet kanatlı, 80.093 adet arılı kovan mevcuttur.

**Çizelge 5. Tarım Arazisinin Dağılımı**

	2013		2012	
- TARLA ARAZİSİ	161.671	% 59	160.543	% 58
- MEYVELİK ARAZİSİ	30.519	%11	26.500	%10
- ZEYTİNLİK ARAZİSİ	50.975	% 19	49.509	% 18
- SEBZECİLİK ARAZİSİ	25.978	% 9	27.610	% 10
- BAĞ ARAZİSİ	6.435	% 2	6.397	% 2
- NADAS	0	0	5.019	% 2
<b>TOPLAM</b>	<b>275.578</b>	<b>% 100</b>	<b>275.578</b>	<b>% 100</b>

**2.3. İlin Arazi Varlığı ve Ovalarımız**

**Çizelge 6. Hatay İli Arazi Varlığı**

ARAZİNİN NİTELİĞİ	ALANI (Ha)	ORANI
Tarım Arazisi	<b>275.578</b>	% 51
Mer'a Arazisi	<b>13.091</b>	% 2
Orman-Funda-Tapusuz-Konut- Diğer Arazi	<b>249.977</b>	% 46
Su Yüzeyi-Kayaç-Leçelik Alan	<b>1.654</b>	% 1
<b>TOPLAM</b>	<b>540.300</b>	<b>%100</b>

**OVALARIMIZ**

- **Amik ovası : 119.350 ha.**  
(Merkezde:26.750ha, Kırıkhan da 53.000ha, Reyhanlı ve Kumluda:39.600ha)
  - **Diğer Ovalar : 44.960 ha.**  
(Arsuz Ovası: 6.840ha,Dörtyol-Erzin Ovası: 34.920 Samandağ Ovası:3.200ha)
- TOPLAM : 164.310 ha.**

## 2013 Yılı Hatay İli İlçeler Üzerinden Arazi Dağılımı

İLÇELER	YÜZÖLÇÜMÜ (HA)	SU YÜZEYİ VE LEÇELİK HARİÇ (Ha)	TARIM ALANI		MERA ALANI		ORMAN – FUNDA-TAPUSUZ-KONUT DIĞER ARAZİ		SU YÜZEYİ LEÇELİK ALAN	
			Miktar (Ha)	%	Miktar (Ha)	%	Miktar (Ha)	%	Miktar (Ha)	%
MERKEZ	85.800	74.900	48.515	57	1.279	1	25.106	29	10.900	13
ALTINÖZÜ	46.800	41.700	30.116	65	127	0,2	11.457	24	5.100	10,8
BELEN	13.000	13.000	4.509	35	35	0,2	8.456	64,8	0	0
DÖRTYOL	60.000	59.800	12.471	20	96	0,1	47.233	79	200	0,9
ERZİN	35.800	32.000	12.968	36	2.650	7	16.382	47	3.800	10
HASSA	51.400	49.500	16.723	33	1.434	2,7	31.343	61	1.900	3,3
İSKENDERUN	63.700	63.700	22.496	34,9 9	11	0,0 1	41.193	65	0	0
KIRIKHAN	84.300	72.300	43.157	51	3.883	5	25.260	30	12.000	14
KUMLU	22.300	18.600	14.700	66	1.804	8	2.096	9	3.700	17
REYHANLI	41.000	40.600	32.105	78	1.245	3	7.250	18	400	1
SAMANDAĞ	44.600	40.100	18.073	41	114	0,2	21.913	49	4.500	9,8
YAYLADAĞI	34.100	34.100	19.745	58	413	1	13.942	41	0	0
TOPLAM	582.800	540.300	275.57 8	47	13.091	2	251.631	43	42.500	8

## **2.4. Toprak Yapısı**

Toprak anamaddesi, iklim, coğrafi yapı, bitki örtüsü ve zamanın etkisi ile ilde çeşitli büyük toprak grupları oluşmuştur. Büyük toprak gruplarının yanısıra toprak örtüsünden ve profil gelişmesinden yoksun bazı arazi tipleri de görülmektedir.

Kullanma kabiliyet durumlarına göre toprak sınıfları sekiz adettir. Toprağın zarar ve sınırlandırılmaları baz alınarak yapılan sınıflandırma, I.sınıf'dan VIII. sınıf'a doğru giderek artmaktadır.

### **SINIF - I:**

Bu sınıflandırmaya göre topografya düz veya eğimi % 1-2 olmak üzere düze yakındır. İlde I.sınıf arazilerinin kapladığı alan 75.839 hektar olup il yüzölçümünün %14'ünü teşkil etmektedir. I. sınıf arazilerin; %69,4'ünü alüvyal topraklar, %29,4'ünü kolüviyal topraklar, %1,2'sini kırmızı Akdeniz toprakları oluşturmaktadır.

Bu arazilerin 8.706 hektarında kuru tarım, 64.822 hektarında sulu tarım yapılmaktadır. Ayrıca 98 hektar mera, 2.213 hektar ise diğer araziler kapsamında kullanılmaktadır.

### **SINIF- II:**

Kapladığı alan 47.071 hektardır. İl yüzölçümünün % 8,7'sini teşkil etmektedir. Bu arazilerin % 23,4'ü alüviyal topraklar, % 68' i kolüviyal topraklar, % 2,9'unu kahverengi orman toprakları, % 2,4 ü kırmızı Akdeniz toprakları, % 0,06' sı kırmızı kahverengi Akdeniz toprakları, % 0,3'ü kireçsiz kahverengi orman toprakları ve % 2,6'sı bazaltik topraklardır.

Bu arazilerin; 12.543 hektarında kuru tarım, 31.070 hektarında da sulu tarım yapılmaktadır. II. sınıf arazilerin 113 hektarı mera arazisi, 3.345 hektarda diğer kullanım içindir. Ortalama eğimi ise % 1-6 arasındadır.

### **SINIF- III:**

III. sınıf araziler 58.183 ha kapladığı alan ile ilin % 10,8'ini teşkil etmektedir. Bu arazinin toprak gruplarına göre dağılımı ise % 4,5'i alüviyal topraklar, % 21,8'i kolüviyal topraklar, % 24,7'si kahverengi orman toprakları, % 0,4'ü kireçsiz kahverengi orman toprağı, % 7,5'i kırmızı Akdeniz toprak, % 0,1'i kırmızı kahverengi Akdeniz toprakları, % 3,7'si bazaltik topraklar biçimindedir. Bu alanların kullanım durumları ise; 27.715 hektar kuru tarım, 27.233 hektar sulu tarım, 220 hektar mera, 3.015 hektar da diğer kullanım içindir.

### **SINIF- IV:**

IV sınıf araziler ilin 40.275 hektar alanı ile % 7,5'ini kaplamaktadır. IV. sınıf arazilerin toprak gruplarına göre dağılımında; % 22,3'ünü alüviyal topraklar % 10,9'unu kolüviyal topraklar, % 42,8'ini kahverengi orman toprakları, % 16,7 kireçsiz kahverengi orman toprakları, % 3,9'unu kırmızı Akdeniz toprakları, % 1,4' ünü kırmızı kahverengi Akdeniz toprakları, % 20,3' ünü bazaltik topraklardan oluşmaktadır. Bu alanların kullanım durumları ise şöyledir; 20.300 hektar kuru tarım, 17.004 hektar sulu tarım, 1.338 hektar mera, 215 hektar alanı ise orman-fundalık alanlar oluşturmaktadır. 1.418 hektarı da diğer kullanım içindir.

**SINIF- V:**

1,278 ha alanı ile ilin % 0,2'sini kaplamaktadır. Bu sınıfa ait arazilerin tamamını hidromorfik topraklar oluşturmaktadır.

**SINIF- VI:**

43.841 ha alanı ile ilin % 8,2'sini kaplar. Bu alanın gruplarına göre dağılımı ise %10,4'ünü alüviyal topraklar, % 12,1'ini kolüviyal topraklar, % 40,4'ünü kahverengi orman toprakları, % 24,8'ini kireçsiz kahverengi orman toprakları, % 6,3'ünü kırmızı Akdeniz toprakları, % 1,1'ini kırmızı kahverengi Akdeniz toprakları, % 5'ini bazaltik topraklar şeklindedir.

VI. sınıf toprak alanlarında 28.628 hektar alanda kuru tarım, 4.734 hektar alanda sulu tarım yapılmaktadır. Bu toprakların 4.110 hektarı çayır-mera, 5,737 hektarı orman –fundalık, 632 hektarı da diğer kullanım içindir.

**SINIF- VII:**

266.102 hektar alanı ile ilin % 49.2'lik kısmını kaplamaktadır. Bu alanı oluşturan toprak grupları şu şekildedir; % 0,1'ini sahil bataklıkları, % 20,2'sini kahverengi orman toprakları, % 57,8 kireçsiz kahverengi orman toprakları, % 12,4'ünü kırmızı kahverengi Akdeniz toprakları, %0,3'ünü kireçsiz kahverengi topraklar, % 9,2'sini bazaltik topraklardır.

VII. sınıf toprak alanlarının; 33.485 hektarında kuru tarım yapılmakta, sulu tarım yapılmamaktadır. VII' inci sınıf arazilerde 5.934 hektar mera, 224.771 hektar orman-fundalık arazisi ve 1.912 hektarda diğer kullanım içindir.

**SINIF- VIII:**

7.711 hektar ile il topraklarının % 1,4'ünü oluşturur. Bu arazilerin toprak gruplarına göre dağılımı ise 1.693 hektarı ırmak-taşkın yatakları, 6.018 hektarı diğer kullanım şeklindedir.

Tablo. Hatay ili toprak sınıfına dahil alanların dağılımı (ha)

TOPRAK SINIFLARI	TOPRAK SINIFINA DAHİL ALANLAR ( Ha )			TOPLAM
	Ekilebilir Alan	Mera	Orman FundalıkKonut ve Diğer	
I. SINIF	73.528	98	2.213	75.839
II. SINIF	43.613	113	3.345	47.071
III. SINIF	54.948	220	3.015	58.183
IV. SINIF	37.304	1.338	1.633	40.275
V. SINIF		1.278		1.278
VI. SINIF	32.700	4.110	7.031	43.841
VII. SINIF	33.485	5.934	226.683	266.102
VIII. SINIF			7.711	7.711
<b>TOPLAM</b>	<b>275.578</b>	<b>13.091</b>	<b>251.631</b>	<b>540.300</b>

## 2.5. Bazı Meteorolojik Değerlerin Aylık Ortalamaları

İli/Yılı: HATAY / 2011

AYLAR	MAX ORT. C <sup>0</sup>	MİN ORT.C <sup>0</sup>	ORT C <sup>0</sup>	ORT NEM	TOPLAM YAĞIŞ(mm)
OCAK	13,10	6,20	9,20	69,6	106,90
ŞUBAT	15,30	8,50	12,70	71,60	131,40
MART	19,50	8,90	13,70	64,20	143,50
NİSAN	22,50	12,90	17,0,00	66,10	130,40
MAYIS	25,90	16,60	20,90	64,40	65,10
HAZİRAN	28,50	21,70	24,70	66,70	86,30
TEMMUZ	31,50	24,80	27,70	35,90	0,00
AĞUSTOS	32,6	25,90	28,60	63,40	0,00
EYLÜL	31,60	23,50	26,50	62,00	34,70
EKİM	24,00	11,90	16,80	48,50	82,50
KASIM	16,10	6,80	10,6	63,00	58,50
ARALIK	12,90	4,70	8,10	71,50	190,90
<b>YILLIK ORTALAMA</b>	<b>22,77</b>	<b>14,36</b>	<b>18,05</b>	<b>64,74</b>	<b>TOPLAM 1030,20</b>

İli/Yılı: HATAY / 2012

AYLAR	MAX ORT. C <sup>0</sup>	MİN ORT.C <sup>0</sup>	ORT C <sup>0</sup>	ORT NEM	TOPLAM YAĞIŞ(mm)
OCAK	10,1	4,9	7,0	80,1	418,1
ŞUBAT	13,3	4,8	8,5	63,2	243,6
MART	17,1	3,6	10,4	65,7	105,2
NİSAN	25,4	11,8	16,9	61,1	16,5
MAYIS	26,4	17,9	21,3	64,3	97,6
HAZİRAN	32,8	23,0	26,0	60,7	1,6
TEMMUZ	33,0	25,6	28,8	60,4	14,1
AĞUSTOS	33,5	26,5	29,4	59,2	0,0
EYLÜL	32,5	23,6	27,4	58,9	0,0
EKİM	28,2	17,5	22,1	60,2	85,1
KASIM	21,6	12,1	16,0	73,7	164,1
ARALIK	12,6	7,1	9,8	79,6	341,2
	<b>YILLIK ORT. 23,9</b>	<b>YILLIK ORT. 14,9</b>	<b>YILLIK ORT. 18,6</b>	<b>YILLIK ORT. 65,6</b>	<b>TOPLAM 1487,1</b>



**2.6. İldeki Ürün Çeşitliliği ve İstatistikî Veriler (2013)**  
**Çizelge 9. Tarla Ürünleri**

ÜRÜN ADI	EKİM ALANI (dekar)	VERİM (kg/da)	ÜRETİM (Ton)
<b>Buğday</b>	<b>806.501</b>		<b>402.674</b>
Arpa	23.720		6.310
Yulaf	2.225		556
Çeltik	400		176
<b>Dane Mısır (I. Ürün+II.Ürün)</b>	<b>235.827</b>		<b>302.293</b>
<b>TAHILLAR</b>			
K.Bezelye	398		71
Nohut	3.748		609
K. Fasulye	181		41
Y. Mercimek	965		99
K. Mercimek	550		111
K.Börülce	75		7
Bakla	106		14
<b>BAKLAGİLLER</b>			
Fiğ (Dane)	6.704		945
Fiğ (Yeşil ot)	41.504		35.184
Yonca	5.480		14.671
Mısır (hasıl)	5.156		12.768
<b>Silajlık Mısır(I. Ve II. Ürün)</b>	<b>25.580</b>		<b>118.128</b>
<b>YEM BİTKİLERİ</b>			
Patates	15.370		44.435
Tatlı Patates	60		72
K.Sarımsak	5.474		6.087
K.Soğan	57.330		163.649
<b>YUMRU BİTKİLER</b>			
<b>Pamuk(I. Ve II. Ürün)</b>	<b>378.819</b>		<b>201919</b>
Kanola (Kolza)	0		0
Ayçiçeği(yağlık+çerezlik)	32.705		7410
Yerfıstığı (II. Ürün)	3000		1156
<b>YAĞLIK BİTKİLER</b>			
Tütün	22.590		2634
<b>ENDÜSTRİ BİTKİLERİ</b>			
Kırmızı Biber	3.955		11.068
Kekik	900		170
<b>İTRİ BİTKİLER</b>			

Çizelge 10. Sebzeler (Örtüaltı dahil \*) (2013)

ÜRÜN ADI	EKİM ALANI (dekar)	VERİM (kg/da)	ÜRETİM (Ton)
Beyaz Lahana	836		1639
Kırmızı Lahana	360		743
Karayaprak Lahana	100		140
<b>Göbekli +Kıvırcık-Marul</b>	<b>15281</b>		<b>26854</b>
Ispanak	6540		7301
Pırasa	1362		3936
Pazı	2115		3922
Enginar	90		110
Tere	310		186
Dereotu	1200		1160
Nane	1310		1005
<b>Maydanoz</b>	<b>19180</b>		<b>22480</b>
Roka	230		170
Semizotu	45		27
<b>Taze Fasulye*</b>	<b>20.939</b>		<b>20.771</b>
Taze Bakla	2320		2778
Taze Bezelye	13981		10606
Taze Börülce	1055		1171
Barbunya	411		391
Taze Bamya	1530		1310
Balkabağı	405		915
<b>Kavun *</b>	<b>17.580</b>		<b>38.625</b>
Karpuz*	2.112		8.911
<b>Sakızkabağı*</b>	<b>8.496</b>		<b>17.633</b>
<b>Hıyar*</b>	<b>18.677</b>		<b>53.488</b>
<b>Patlıcan*</b>	<b>23.082</b>		<b>62.850</b>
<b>Domates*</b>	<b>70.373</b>		<b>229.558</b>
<b>Biber*</b>	<b>40.715</b>		<b>72.495</b>
Taze Sarımsak	1765		1936
Taze Soğan	8035		12105
Havuç	20200		60300
Turp	1389		2014
Şalgam	110		290
Karnabahar	1550		2460
Brokoli	20		30
<b>TOPLAM</b>			

**Çizelge 11. Meyveler (\* Örtüaltı) (2013)**

Ürün Adı	Kapladığı Alan (Dekar)	Meyve Veren Ağaç Sayısı	Ağaç Başına Ort.Verim (Kg/Da)	ÜRETİM (Ton)
Armut	188	43400		1367
Ayva	51	9255		253
Elma	1766	105849		3604
Yenidünya	190	16880		670
Erik	17122	80214		24606
Kayısı	11231	243058		8877
Zerdali	0	4700		173
Kiraz	356	20345		636
Şeftali-Nectarin	2437	72446		2381
Vişne	0	600		
A.Fıstığı	28	2500		10
Ceviz	2196	52816		2002
Fındık	30	1550		19
Badem	1202	49226		1019
Dut	20	37725		1073
İncir	1893	221235		6554
Nar	10815	677725		18410
T.Hurması	4517	209655		5585
Böğürtlen	20			30
Çilek*	110			88
Muz*	103			
<b>Üzüm</b>	<b>Top.Bağ Alanı 64353(da)</b>	<b>Meyve veren (da)</b>		<b>74081</b>
<b>ZEYTİN</b>	<b>509748(da)</b>	<b>9900413</b>		<b>195620</b>
<b>Meyve veren+vermeyen Ağ. Say.</b>		<b>14.616.205</b>		<b>0</b>
Limon	17918	329450		38242
Portakal	74674	1958780		296910
Mandalina	106524	2271020		278775
Altıntop	4713	139615		25127
<b>TURUNÇGİL TOPLAMI</b>				

**Not:** Meyve Veren Ağaç Sayısı sütununda gösterilen ağaç sayısı toplu meyveliklerdeki ağaç sayısı ve dağınık ağaç sayısı toplamıdır.

**TOPLAM ZEYTİNYAĞI ÜRETİMİMİZ: 26.639 Ton (2010 yılı sonu)**

**Çizelge 12. Hatay İli Tarımsal Alet ve Makine Varlığı 2013**

İLÇELER	TRAKTÖR	BİÇERDÖVER	PULLUK	MİBZER	DERİN KUYU POMPA	YAĞMUR LAMA SULAMA	DAMLAMA SULAMA	PAMUK TOPLAMA MAK.
MERKEZ	5647	3	4493	1.863	618	55	125	20
ALTINÖZÜ	2015	3	2272	98	125	40	45	2
BELEN	179	0	247	43	10	0	54	8
DÖRTYOL	994	1	1350	45	175	175	500	0
ERZİN	960	8	595	186	168	8	0	0
HASSA	741	1	928	128	82	6	220	1
İSKENDERUN	1241	0	1267	182	140	67	335	1
KIRIKHAN	2930	16	2510	1.499	260	15	20	25
KUMLU	559	0	821	491	525	18	13	7
REYHANLI	1302	10	2435	985	748	16	45	14
SAMANDAĞ	847	0	442	25	230	52	260	0
YAYLADAĞI	463	0	500	3	87	14	67	0
<b>TOPLAM</b>		<b>42</b>	<b>17860</b>	<b>5.548</b>	<b>3.168</b>	<b>391</b>	<b>1684</b>	<b>78</b>

**Çizelge 13. İlimizin Tarım Alet ve Makineleri Varlığı(2013)**

TARIMSAL ALET VE MAKİNELER	ADET	TARIMSAL ALET VE MAKİNELER	ADET
1-TOPLAM TRAKTÖR SAYISI(A+B+C)		36-BALYA MAKİNESİ	110
A-PALETLİ(TIRTILLI)TRAKTÖRLER		37-SAP DÖVER HARMAN MAKİNESİ(BATÖZ)	975
B-TEK ASKLI TRAKTÖRLER(TOPLAM)		38-SAP TOPLAMALI SAMAN YAPMA MAKİNESİ	115
5BG'NE KADAR		39-SAMAN AKTARMA-BOŞALTMA MAKİNESİ	394
6BG'DEN FAZLA		40-TINAZ MAKİNESİ	14
C-İKİ ASKLI TRAKTÖRLER(TOPLAM)		41-DÖVEN	8
10 BG'NE KADAR		42-PATATES SÖKME MAKİNESİ	3
11-24 BG		43-KOMBİNE PATATES HASAT MAKİNESİ	0
25-34 BG		44-PANCAR SÖKME MAKİNESİ	0
35-50 BG		45-KOMBİNE PANCAR HASAT MAKİNESİ	0
50-70 BG		46-HAYVANLA ÇEKİLEN ÇAYIR BİÇME MAKİNESİ	0
70 BG'DEN FAZLA		47-TRAKTÖRLE ÇEKİLEN ÇAYIR BİÇME MAKİNESİ	88
2-KENDİ YÜRÜR BİÇERDÖVER(TOPLAM)	42	48-MOTORLU TIRPAN	67
5 YAŞINA KADAR		49-OT SLAJ MAKİNESİ	18
6-10 YAŞ		50-MISIR SLAJ MAKİNESİ	71
11-20 YAŞ		51-YERFİSTİĞİ HARMAN MAKİNESİ	0
21 YAŞ ÜSTÜ		52-PAMUK TOPLAMA MAKİNESİ	87
3-KARASABAN	1759	53-YERFİSTİĞİ HARMAN MAKİNESİ	0
4-HAYVAN PULLUĞU	584	54-FINDIK HARMAN MAKİNESİ	0
5-KULAKLI TRAKTÖR PULLUĞU	10857	55-ÜRÜN KURUTMA MAKİNESİ	24
6-ARK PULLUĞU	1884	56-MISIR DANELEME MAKİNESİ	12
7-DİSKLİ TRAKTÖR PULLUĞU	2909	57-MISIR HASAT MAKİNESİ	8
8-DİSKLİ ANIZ PULLUĞU(VANVEY)	863	58-MEYVE HASAT MAKİNELERİ	64
9-KULAKLI ANIZ PULLUĞU	763	59-ÜRÜN SINIFLANDIRMA MAKİNELERİ(SELEKTÖR HARİÇ)	18
10-DİP KAZAN(SUBSOİLER)	790	60-SELEKTÖR(SABİT VEYA SEYYAR)	42
11-TOPRAK FREZESİ	802	61-YEM HAZIRLAMA MAKİNELERİ	96
12-ROTOTİLLER	89	62-YEM DAĞITICI RÖMORK	8
13-KÜLTÜVATJÖR	10171	63-SAP PARÇALAMA MAKİNESİ	856
14-MERDANE	776	64-SIRT PÜLVERİZATÖRÜ	8835
15-DİSKLİ TIRMIK	1407	65-SEDYELİ,MOT.PÜLVE.TOZLAYICI KOMBİNE ATOMİZÖR	226
16-DİŞLİ TIRMIK	394	66-KUYRUK MİLİNDEN HAREKETLİ PÜLVERİZATÖR	2153
17-KOMBIKÜRÜM	202	67-MOTORLU PÜLVERİZATÖR	941
18-TAŞ TOPLAMA MAKİNESİ	8	68-TOZLAYICI	131
19-TOPRAK TESVİYE MAKİNELERİ	38	69-ATAMİZÖR	1968
20-SET YAPMA MAKİNESİ	989	70-SANTRİFÜJ POMPA	2234
21-TOPRAK BURGUSU	66	71-ELEKTROPOMP	2294
22-HAYVANLA-TRAKTÖRLE ÇEKİLEN ARA ÇAPA MAKİNESİ	4731	72-MOTOPOMP(TERMİK)	4998
23-HAYVANLA ÇEKİLEN HUBUBAT EKİM MAKİNESİ	0	73-DERİN KUYU POMPA	3168
24-TRAKTÖRLE ÇEKİLEN HUBUBAT EKİM MAKİNESİ	1738	74-YAĞMURLAMA TESİSİ	391
25-KOMBİNE HUBUBAT EKİM MAKİNESİ	298	75-DAMLA SULAMA TESİSİ	1684
26-PNÖMATİK EKİM MAKİNESİ	134	76-KREMA MAKİNESİ	544
27-ÜNİVERSAL EKİM MAKİNESİ(MEKANİK)	3546	77-YAYIK	5290
28-ANIZA EKİM MAKİNESİ	61	78-KULUÇKA MAKİNESİ	6
29-PATATES DİKİM MAKİNESİ	6	79-CİVCİV ANA MAKİNESİ	1
30-FİDE DİKİM MAKİNESİ	33	80-SÜT SAĞIM MAKİNESİ	23
31-ÇİFTLİK GÜBRESİ DAĞITMA MAKİNESİ	3	81-SEYYAR SÜT SAĞIM MAKİNESİ	2884
32-KİMYEVİ GÜBRE DAĞITMA MAKİNESİ	4588	82-TARIM ARABASI(RÖMORK)	15689
33-ORAK MAKİNESİ	20	83-SU TANKERİ(TARIMDA KULLANILAN)	7530
34-OT TIRMIĞI	109	84-KEPÇE(TARIMDA KULLANILAN)	108
35-BİÇER BAĞLAR MAKİNESİ	203	85-TARIMSAL MÜCADELE UÇAĞI	0

### Hatay İli 2013 Yılı Hayvan Varlığı

İLÇELER	KÜÇÜKBAŞ			BÜYÜKBAŞ				TEK TIRNAKLI				GENEL TOPLAM (1+2+3)
	KOYUN	KEÇİ	TOPLAM (1)	SAF KÜLTÜR SİĞİR	KÜLTÜR MELEZİ SİĞİR	YERLİ SİĞİR + MANDA	TOPLAM (2)	AT	KATIR	EŞEK	TOPLAM (3)	
Merkez	23250	15720	38970	27500	9375	3584	40459	332	35	715	1.082	
Altınözü	2530	4200	6730	5970	5340	117	11427	675	65	590	1.330	
Belen	4915	0	4915	1287	0	149	1436	13	10	31	54	
Dörtyol	4960	875	5835	3985	0	600	4585	96	21	5	122	
Erzin	6010	4650	10660	1856	0	0	1856	28	0	28	56	
Hassa	39975	43747	83722	2519	3964	1105	7588	150	94	45	289	
İskenderun	4050	3000	7050	7640	1700	130	9470	71	8	142	221	
Kırıkhan	67000	37510	104510	9101	3842	2316	15259	56	21	70	147	
Kumlu	10120	2225	12345	2255	391	944	3590	50	0	29	79	
Reyhanlı	26823	6687	33510	7448	695	1535	9678	315	0	158	473	
Samandağ	2950	1780	4730	21900	5950	835	28685	280	25	720	1.025	
Yayladağı	6084	13015	19099	4227	2273	1940	8440	141	150	735	1.026	
<b>TOPLAM</b>	<b>198.667</b>	<b>133409</b>	<b>332076</b>	<b>95.688</b>	<b>33.530</b>	<b>13255</b>	<b>142473</b>	<b>2.207</b>	<b>429</b>	<b>3.268</b>	<b>5.904</b>	

**Hatay İli Mevcut Kümes Hayvanları - Arıcılık ve Ürünleri (2013)**

İLÇELER	KANATLILAR				ARI KOVANLARI			ÜRÜNLER	
	Tavuk Broiler (Adet)	Tavuk Yumurtacı (Adet)	Diğer Kanatlı (Adet)	TOPLAM KANATLI (Adet)	Eski Usül Kovan Sayısı	Yeni Usül Kovan Sayısı	TOPLAM KOVAN SAYISI	Bal (Kg)	Balmumu (Kg)
Merkez	315.500	195.000	6.500		250	17.500	17.750	264.000	18.500
Altınözü	0	3.100	230		210	730	940	12.690	951
Belen	26.010	3.755	184		3	445	448	6.700	4
Dörtyol	0	19.000	0		0	32.000	32.000	512.000	25.600
Erzin	0	17.800	250		0	7.000	7.000	63.000	3.500
Hassa	11.450	26.850	550		120	3.580	3.700	55.500	1.950
İskenderun	0	19.300	910		25	7.625	7.650	107.100	7.650
Kırıkhan	3.000	0	0		100	5.500	5.600	11.010	2.500
Kumlu	0	5.700	877		0	415	415	3.000	210
Reyhanlı	0	7.500	1.070		60	1.831	1.891	13.237	710
Samandağ	55.000	22.100	385		0	5.500	5.500	112.750	2.860
Yayladağı	10.019	13.468	182		146	850	996	6.850	340
<b>Toplam</b>	<b>420.979</b>	<b>333.573</b>	<b>11.138</b>		<b>914</b>	<b>82.976</b>	<b>83.890</b>	<b>1.167.837</b>	<b>64.775</b>

## İlimiz Hayvan Varlığı

HAYVANIN CİNSİ	SAYISI	HAYVANIN CİNSİ	SAYISI
Saf Kültür Irkı Sığır Sayısı	33.530Baş	Koyun	198.667 Baş
Kültür Melezi Sığır Sayısı	95.688Baş	Keçi	133.409Baş
Yerli Sığır + Manda	13.255Baş	<b>KÜÇÜKBAŞ TOPLAMI</b>	<b>332.076 BAŞ</b>
		At	2.207 Baş
<b>BÜYÜKBAŞ TOPLAMI</b>	<b>142.473Baş</b>	Katır	429 Baş
Tavuk	2.072.254 Adet	Eşek	3.268 Baş
Diğer Kanatlı	10.960 Adet	<b>TEK TIRNAKLI TOP</b>	<b>5.904 Baş</b>
<b>KANATLI TOPLAMI</b>	<b>2.083.214 Adet</b>	Eski Usul Kovan	914 Adet

## İlin Hayvansal Ürünler Üretimi

ÜRÜNÜN CİNSİ	SAYISI	BİRİMİ
Yumurta	100.071.900	Adet
Kırmızı Et	8.833	Ton
Beyaz Et	1.080	Ton
Süt	158.685	Ton
Bal	1.168	Ton
Su Ürünleri		
Yapağı	313	Ton
Keçi Kılı	51	Ton

## Gayrisafi Tarımsal Gelir (2012)

	2011	2012		2011	2012	
	Türkiye	Türkiye	Fark	Hatay	Hatay	Fark
<b>Bitkisel üretim</b>	88.979.273	87.849.892	-1.129.381	2.592.312	2.220.794	-371.518
<b>Canlı hayvanlar</b>	60.076.917	63.546.623	3.469.706	427.497	564.278	136.781
<b>Hayvansal ürünler</b>	42.571.782	49.321.861	6.750.079	154.600	180.375	25.775
<b>TOPLAM</b>	191.627.972	200.718.376	9.090.404	3.174.409	2.965.447	-208.962

\*(1000 TL)



### Çizelge 19. Örtü Altı Alanları

SERA TİPİ	ALANI
Toplam Cam Sera Alanı	4 da
Toplam Plastik Sera Alanı	1.174 da
Toplam Yüksek Tünel Alanı	872 da
Toplam Alçak Tünel Alanı	8.816 da
<b>TOPLAM ÖRTÜ ALTI ALANLARI</b>	<b>10.865 da</b>

### 2013 Yılı Ödenen Hatay İli Tarım ve Hayvancılık Desteklemeleri

Destekleme Adı	Detayı	Tutarı TL
<b>1</b>	<b>Bitkisel Ürün ve Üretim Desteklemeleri</b>	
A	Mazot Gübre Analiz desteği	13.612.087,21
B	Yem Bitkileri Desteği	1.442.295,82
C	Organik Tarım Desteği	91.505,64
D	Fındık Desteği	5.082,90
E	İyi Tarım Uyg. Desteği	141.233,06
F	Tütün (Alternatif ürün ) desteği	0,00
G	Dane Mısır Desteği	4.710.123,87
H	Pamuk Desteği	79.730.721,64
I	Hububat Desteği	5.678.626,57
İ	Sertifikalı fidan-tohum desteği	446.474,45
J	Biyolojik Mücadele	38.710,59
	<b>Toplam</b>	<b>105.896.861,75</b>
<b>2</b>	<b>Hayvancılık Desteklemeleri</b>	
A	Su Ürünleri Desteği Hakediş	986.997,85
B	Besilik Erkek Sığır Desteği	115.200,00
C	Çiğ Süt Desteği	1.397.938,20
D	Arılı Kovan Desteği	447.496,00
	<b>Hatay Merkez İlçe Toplamı</b>	<b>2.947.632,05</b>
E	<b>İlçeler Toplamı</b>	<b>8.165.244,95</b>
	<b>Toplam</b>	<b>11.112.877,00</b>
<b>3</b>	<b>Makine Ekipman Hibe Desteği</b>	<b>5.215.362,95</b>

**HATAY TOPLAMI= 122.225.101,60 TL.**

## 2.7. TARIMSAL AMAÇLI KOOPERATİFLER

İLÇE ADI	TARIMSAL KALKINMA KOOP.	SULAMA KOOP.	SU ÜRÜNLERİ KOOP.	TOPLAM KOOPERATİF SAYISI
MERKEZ	3	0	0	1
ALTINÖZÜ	3	0	0	5
BELEN	2	1	0	3
DÖRTYOL	8	3	2	10
ERZİN	4	3	0	7
HASSA	5	0	0	4
İSKENDERUN	1	1	3	5
KIRIKHAN	2	7	0	9
KUMLU	0	1	0	1
REYHANLI	1	6	0	8
SAMANDAĞ	3	0	4	8
YAYLADAĞI	4	1	0	4
<b>TOPLAM</b>	<b>36</b>	<b>23</b>	<b>9</b>	<b>68</b>

İlimizde 32 adet Kalkınma, 23 adet sulama ve 10 adet Su Ürünleri Kooperatifi olmak üzere toplam **65 adet tarımsal amaçlı kooperatif** bulunmaktadır.

## 2.7. TARIMSAL AMAÇLI BİRLİKLER

İLÇELER	ÇUKO-BİRLİK	SULAMA BİRLİKLERİ	YETİŞTİRİCİ BİRLİKLERİ	ÜRETİCİ BİRLİKLERİ	TOPLAM BİRLİK SAYISI
MERKEZ	1	0	3	0	4
ALTINÖZÜ	0	1	0	0	1
BELEN	0	0	0	0	0
DÖRTYOL	0	0	0	0	0
ERZİN	1	0	0	2	3
HASSA	1	1	0	0	2
İSKENDERUN	0	0	0	0	0
KIRIKHAN	1	2	0	0	3
KUMLU	1	0	0	0	1
REYHANLI	1	0	0	0	1
SAMANDAĞ	0	2	0	0	2
YAYLADAĞI	0	1	0	0	1
<b>TOPLAM</b>	<b>6</b>	<b>7</b>	<b>3</b>	<b>2</b>	<b>18</b>

## HATAY İLİ ODA-BİRLİK-KOOPERATİF BİLGİLERİ

ZİRAAT ODALARI	ÇUKOBİRLİK VE FAALİYETİ	SULAMA BİRLİKLERİ	SULAMA KOOP.	SU ÜRÜNLERİ KOOP.	TARIMSAL KALKINMA KOOP. VE FAALİYETİ	TARIM KREDİ KOOP.	YETİŞTİRİCİ BİRLİKLERİ	ÜRETİCİ BİRLİKLERİ
ANTAKYA Zir.Odası	Antakya(Soya, Pamuk,Kanola)				Üzümdalı, Oğlakören – (AşağıobaPaşaköy) (kal.koop.)	2403Merkez 2053Serinyol	Hatay Damızlık Sığır,Hatay Arı Yet. Bir.ve Hatay Koyun Keçi Yet.Bir.	
ALTINÖZÜ Zir.Odası		Yarseli Altınözü Sulama Bir.		Altınözü Su Ürünleri koop.	Altınkaya (kal.koop) Karsu ,Kazancık (Zeytin Prese)- Kamberli-Karbeyaz (kal.koop)	1353 Altınözü		
BELEN Zir.Odası			S.S.Çakallı Sulama koop.		Ötençay (kal.koop.)	1868 Belen		
DÖRTYOL Zir.Odası			S.S Yeni yurt	Yeşil Su Ürünleri Payas Su Ür koop.	Çağlalık ve Dörtnar (kal koop),Kuzuculu ve Çat (Orman koop.)	667 Dört yol 654 Yeşilköy		
			S.S Altınçağ					
			S.S Merkez Sulama koop.					
ERZİN Zir.Odası	Erzin (Ayçiçeği-Soya-Pamuk-Kanola)		S.S Erzin		Ernar (pak.sağ.depo), Gökdere ( kal koop), Kızlarçayı (Orman koop.)	551 Erzin		Turunçgil Ür. Bir.
			S.S Yeşilkent					
			S.S Başlamış Sulama koop.					
HASSA Zir.Odası	Hassa (Pamuk-Soya)	Hassa Sulama Bir.			Ardıçlı(süt), İlçe Merkezi ve Zeytinoba (kal koop.)	2740 Hassa		
İSKENDERUN Zir.Odası			Arsuz ve köyleri Sulama koop.	İskenderun ve Konacık-Işıklı Su Ür koop. Denizciler Arsuz-Gözcüler su ürünleri koop.	Avcıarsuyu,- (kal koop.)	1864 Arsuz		

## HATAY İLİ ODA-BİRLİK-KOOPERATİF BİLGİLERİ

ZİRAAT ODALARI	ÇUKOBİRLİK VE FAALİYETİ	SULAMA BİRLİKLERİ	SULAMA KOOP.	SU ÜRÜNLERİ KOOP.	TARIMSAL KALKINMA KOOP. VE FAALİYETİ	TARIM KREDİ KOOP.	YETİŞTİRİCİ BİRLİKLERİ	ÜRETİCİ BİRLİKLERİ
<b>KIRIKHAN</b> Zir.Odası	KIRIKHAN(Soya-Pamuk-Kanola)	Kırıkhan Su Bir. Karasu Su Bir.	S.S 408, Ceylanlı-88 İskan alanı- Güventaş- Kazkelli- Kangallar- Aydınlı Sulama koop.		408 Evler Kal. Koop.- Dedeçınar Saylak Damızlık Sığır (Yetiştiriciliği koop.)	2532 Kırıkhan		
<b>KUMLU</b> Zir.Odası	KUMLU(Yerfıstığı Soya-Pamuk-Ayçiçeği)		S.S Kumlu Sulama koop.			2765 Kumlu		
<b>REYHANLI</b> Zir.Odası	Reyhanlı (Soya Pamuk- Kanola)		Yenişehir Bakmita, Tay fursökmen- Yenişehir Gölsuyu- Uzunkavak- Kavalcık-Asi Sulama koop.		Sıçanlı İskan Evleri – Tayfur Sökmen- Davutpaşa (kal koop.)	2496 Reyhanlı		
<b>SAMANDAĞ</b> Zir.Odası		Samandağ Su Bir. Karamanlı Su Bir.		Kapısıyuy,Tekebaşı, Meydan, Dalyan Su Ürünleri koop.	Vakıflı-Yaylıca- Eriklikuyu-İlçe merkezi(kal koop)	1328 Samandağ		+
<b>YAYLADAĞI</b> (Zir. Odası Yok)		Yayladağı Su Bir.	Aşağıpulluyazı Yukarıpulluyazı sulama koop.		İlçe Merkezi-Yenice süt-Çabala ve Sebenoba ( kal koop.)	2885 Yayladağı		

**ŞUBE  
MÜDÜRLÜKLERİNİN  
2013 YILI  
ÇALIŞMALARI**

# **BİTKİSEL ÜRETİM VE BİTKİ SAĞLIĞI ŞUBE MÜDÜRLÜĞÜ ÇALIŞMALARI**

## Çiftçi Kayıt Sistemi

2013 yılı itibariyle Çiftçi Kayıt Sistemine İl Bazında takriben 21485 adet kayıt yapılmıştır.

## ÇİFTÇİ KAYIT SİSTEMİ

YILI	DES. TÜRÜ	ÇİFTÇİ	DEST. ALAN (DA)	DES.MİKTARI(TL)
2011	Mazot	25.931	1.326.652	5.184.886
	Gübre	25.757	1.238.080	5.705.148
	Toprak Analizi			
	Organik Tarım	83	26169,032	654.225,84
	<b>2011 Yılı Toplamı</b>			<b>11.544.259,84</b>
2012	Mazot	21813	1278069.901	6.020.411,02
	Gübre	21671	1214714.913	6.542.735,36
	Toprak Analizi	2490	431355.99	1.078.395,49
	Organik Tarım			
2013	Mazot	20942	1269254.085	6.466.998,73
	Gübre	20839	1215525.444	7.224.196,14
	Toprak Analizi	2674	459230.494	1.148.082,02
	Organik Tarım			

## 2013 YILI HATAY İLİ BİTKİSEL ÜRÜN VE ÜRETİM DESTEKLEMELERİ

Destekleme Adı	Detayı	Tutarı TL
<b>Bitkisel Ürün ve Üretim Desteklemeleri</b>		
A	Mazot Gübre Analiz desteği	14.839.276,89
B	Yem Bitkileri Desteği	1.836.224,18
C	Organik Tarım Desteği	
D	Fındık Desteği	
E	İyi Tarım Uyg. Desteği	
F	Tütün (Alternatif ürün ) desteği	-
G	Dane Mısır Desteği	-
H	Pamuk Desteği	-
I	Hububat Desteği	
İ	Sertifikalı fidan-tohum desteği	815.878,47
J	Biyolojik Mücadele	68.806,20
K	ÇATAK	962.115,79
	<b>Toplam</b>	

## **HATAY İL GIDA TARIM VE HAYVANCILIK MÜDÜRLÜĞÜ 4342 SAYILI MERA KANUNU VE MERA ISLAH ÇALIŞMALARI**

### **ISLAH ÇALIŞMALARI**

İlimizde, Mera Islah ve Amenajman Projeleri MKÜ ve Doğu Akdeniz TAE işbirliği ile yürütülmekte olup Merkez İlçe Apaydın, Suvatlı Köyleri, Kırıkhan ilçesi Çiloğlan, Kodallı, Abalaklı, Çamsarı Köyleri ve Kumlu İlçesi Cumhuriyet Köyü olmak üzere toplam 7550 dekar alanda ıslah projeleri tamamlanmıştır. Kırıkhan İlçesi Topboğazı, Saylak, Dedeçinar Köyleri ile Reyhanlı İlçesi Cumhuriyet Köyü'nde toplam 2.512 dekar alanda ıslah projeleri devam etmektedir.

2013 yılı içerisinde, Kırıkhan İlçesi'ne bağlı Balarmudu Köyü, Antakya İlçesi Saçaklı Köyü ve Reyhanlı İlçesi Cumhuriyet-Konuk Köyü ortak mera ıslah projesi olmak üzere toplam 1390 alan için mera ıslah projeleri hazırlanarak bakanlığımızca onaylanmış ve 2014 yılı içerisinde uygulamaya geçilecektir.

### **TAMAMLANAN MERA ISLAH ÇALIŞMALARI**

<b>İLÇESİ</b>	<b>KÖYÜ</b>	<b>TOPLAM PROJE ALANI (da)</b>	<b>SON DURUMU</b>
MERKEZ	Apaydın	304,00	Tamamlandı
KIRIKHAN	Çiloğlan	836,900	Tamamlandı
KIRIKHAN	Kodallı	1750,524	Tamamlandı
KUMLU	Cumhuriyet	2275,153	Tamamlandı
KIRIKHAN	Abalaklı	179,00	Tamamlandı
KIRIKHAN	Çamsarı	1205,00	Tamamlandı
ANTAKYA	Suvatlı	1000	Tamamlandı
<b>TOPLAM</b>		<b>7550,57</b>	

### **DEVAM EDEN MERA ISLAH ÇALIŞMALARI**

<b>İLÇESİ</b>	<b>KÖYÜ</b>	<b>TOPLAM PROJE ALANI (da)</b>	<b>PROJENİN BAŞLANGIÇ TARİHİ</b>	<b>PROJENİN BİTİŞ TARİHİ</b>
KIRIKHAN	Topboğazı	331,33	16.06.2010	16.06.2015
KIRIKHAN	Dedeçinar	374,59	01.01.2013	01.01.2016
KIRIKHAN	Saylak	1661	01.06.2011	01.06.2014
REYHANLI	Cumhuriyet	145	01.01.2013	01.01.2018
ANTAKYA	Saçaklı	1000	01.01.2014	31.12.2016
KIRIKHAN	Balarmudu	269	01.01.2014	31.12.2016
REYHANLI	Cumhuriyet-Konuk	120	01.01.2014	01.01.2019

### **MERA AÇILIŞI**

2013 yılı Nisan ayı içerisinde, Bakanlığımız ve Valimizin de katılımıyla Cumhuriyet Köyü merasının açılışı yapılmıştır.



**TESBİT – TAHDİT ÇALIŞMALARI :**

- ❖ 434 yerleşim yerinde toplam 13.175 hektar mera, yaylak, kışlak, umuma ait otlak ve çayır tespit edilerek 2010 Yılı sonu itibarı ile tespit çalışmaları tamamlanmıştır.
- ❖ 110 yerleşim alanında 12.641 hektar mera alanının tahdidi tamamlanmıştır.
- ❖ 96 yerleşim alanında 12.443 hektar mera alanının tahsisi yapılmıştır.
- ❖ Tahsis çalışmaları tamamlanan 25 yerleşim yerinde Mera Yönetim Birliği kurulmuştur.

<b>MERA , YAYLAK, KIŞLAK VE UMUMA AİT OTLAK VE ÇAYIRLAR İCMAL CETVELİ (1998-2013)</b>						
<b>Çalışma Yapılan İlçeler</b>	<b>TESPİT</b>		<b>TAHDİT-APLİKASYON</b>		<b>TAHSİS</b>	
	<b>Köy-Belediye</b>	<b>Alanı</b>	<b>Köy-Belediye</b>	<b>Alanı</b>	<b>Köy-Belediye</b>	<b>Alanı</b>
	<b>(Adet)</b>	<b>(Ha.)</b>	<b>(Adet)</b>	<b>(Ha.)</b>	<b>(Adet)</b>	<b>(Ha.)</b>
MERKEZ	27	1289,870	27	1289,870	25	1203.416
Altınözü	8	120,382	6	105,771	5	104,855
Belen	2	43,650	2	43,650	1	8.767
Dörtyol	3	96,425	3	96,425	3	96,425
Erzin	3	2649,831	3	2649,831	3	2649,831
Hassa	15	1446.228	12	1363.886	9	1363.110
İskenderun	2	10,778	1	6,456	1	6.456

<b>MERA , YAYLAK, KIŞLAK VE UMUMA AİT OTLAK VE ÇAYIRLAR İCMAL CETVELİ (1998-2013)</b>						
<b>Çalışma Yapılan İlçeler</b>	<b>TESPİT</b>		<b>TAHDİT-APLİKASYON</b>		<b>TAHSİS</b>	
	<b>Köy-Belediye</b>	<b>Alanı</b>	<b>Köy-Belediye</b>	<b>Alanı</b>	<b>Köy-Belediye</b>	<b>Alanı</b>
	<b>(Adet)</b>	<b>(Ha.)</b>	<b>(Adet)</b>	<b>(Ha.)</b>	<b>(Adet)</b>	<b>(Ha.)</b>
Kırıkhan	26	3703,420	22	3558,203	20	3537,651
Kumlu	9	1802,837	8	1629,487	6	1575,518
Reyhanlı	19	1484,753	19	1484,753	19	1484,753
Samandağ	2	114,314	0	-	-	-
Yayladağ	11	412,698	11	412,698	11	412,698
<b>TOPLAM</b>	<b>127</b>	<b>13175,196</b>	<b>114</b>	<b>12641.030</b>	<b>103</b>	<b>12443.480</b>

**TAHSİS AMACI DEĞİŞİKLİĞİ (14. Madde)**

<b>14. MADDE KAPSAMINDA TAD. TALEP EDİLEN VE TAD. YAPILAN ALANLARIN YILLAR İTİBARI İLE DAĞILIMI</b>				
<b>YILI</b>	<b>TALEP SAYISI</b>	<b>TAD. TALEP EDİLEN ALAN<sup>2</sup> (m )</b>	<b>TAD. YAPILAN ALAN (m<sup>2</sup>)</b>	<b>RED EDİLEN VEYA İPTAL EDİLEN ALANLAR (m<sup>2</sup>)</b>
1999	-	-	-	-
2000	1	350	350	-
2001	4	231.997	111.862	120.135
2002	-	-	-	-
2003	1	498.437	-	498.437
2004	-	-	-	-
2005	5	153.893	24.293	129.600
2006	6	729.917	247.188	482.729
2007	5	74.967	44.967	30.000
2008	6	39.453	39.453	-
2009	9	443.306	281.832	161.474
2010	3	145.590	136.458	9.132
2011	6	252.311	18.396	233.915
2012	10	864.386	864.386	-
2013	6	149.090	54.890	94.200
<b>TOPLAM</b>	<b>62</b>	<b>3.583.697</b>	<b>1.824.75</b>	<b>1.759.622</b>

## KİRALAMA BİLGİLERİ

YILLAR	KİRALANAN TOPLAM ALAN (m <sup>2</sup> )	UZUN SÜRELİ (m <sup>2</sup> )	MEVSİMLİK (m <sup>2</sup> )	KİRALAMA BEDELİ (TL)
2004	4.000.000		4.000.000	2800
2005	6.000.000		1.000.000	14.500
2006	1.500.000		1.500.000	12.900
2007	7.500.000		7.500.000	20.710
2008	6.329.000		6.329.000	26.150
2009	6.200.000		6.200.000	19.100
2010	11.193.000		11.193.000	32.520
2011	500.000	500.000	9.204.000	92.550
2012	900.000	900.000	-	89.070
2013	3.000.000	-	3.000.000	15.100

## HATAY İL GENELİ MERALARIN GENEL DURUMU

### Karşılaşılan Sorunlar

- Kadastro Müdürlüğü'nce tescil işlemlerinde döner sermaye ücreti istenilmesi,
- Otlama ücretlerinin toplanılmasında güçlükler çekilmesi,
- Yem bitkisi ekilişlerinin arttırılamaması nedeniyle meralardaki baskının azaltılamaması,
- Bazı mera alanlarının üzerinde köy yerleşim yerinin bulunması nedeniyle 20 yıllık yeşil ot bedelinin ödenememesinden dolayı tahsis amacı değişikliğinin yapılamaması,

## Yem Bitkileri ve Hayvancılığın Desteklemesi Projesi

2013 yılı içerisinde Yem Bitkileri ve Hayvancılığın Desteklemesi Projesi kapsamında 733 işletme müracaat etmiş olup 1.826.552,1 TL destek almaya hak kazanmıştır.

### Sertifikalı Tohum-Fidan Desteklemeleri

YILI	TOHUM DESTEĞİ		FİDAN DESTEĞİ		TOPLA M (TL)
	Çiftçi Sayısı	Destek Mik. (TL)	Çiftçi Sayısı	Destek Mik. (TL)	
2005	-	208.816	-	34.265	
2006	625	204.804	1137	1.008.639	
2007	160	41.078	150	571.870	
2008	753	253.658	396	2.285.574	
2009	720	288.330	107	423.805	
2010	746	258.833	27	125.668	
2011			49	156.143,15	
2012	1005	503822,9	68	193479,45	
2013	1093	569654.47	56	246,224	

### Ürün Desteklemeleri

Hatay ili genelinde 2012 yılı ürünü ;

- 1- Pamuk, Yağlık ayçiçeği için 80.535.931,13 TL,
- 2-Dane Mısır için 4.782.320,87 TL,
- 3-Zeytinyağı için 5.466.548,88 TL,
- 4-Hububat için 7.231.549,49 TL,

Ödemesi yapılmıştır.

## 2013 YILI HATAY İLİ BİTKİSEL ÜRÜN VE ÜRETİM DESTEKLEMELERİ

Destekleme Adı	Detayı	Tutarı TL
<b>Bitkisel Ürün ve Üretim Desteklemeleri</b>		
A	Mazot Gübre Analiz desteği	14839276.89
B	Yem Bitkileri Desteği	1,836,224.18
C	Organik Tarım Desteği	
D	Fındık Desteği	
E	İyi Tarım Uyg. Desteği	
F	Tütün (Alternatif ürün ) desteği	-
G	Dane Mısır Desteği	-
H	Pamuk Desteği	-
I	Hububat Desteği	
İ	Sertifikalı fidan-tohum desteği	815878,47
J	Biyolojik Mücadele	68806,20
K	ÇATAK	962.115,79
<b>Toplam</b>		

### **A- DEVLET MÜCADELESİ:**

Süne mücadelesi: Buğday alanlarında Süne mücadelesi kapsamında 2011 yılında 20.000 Da. programa alınmış, bu çerçevede Süne kışlak yoğunluğunu tespit etmek amacıyla kışlak sürveyler yapılmıştır. Sürvey çalışmalarını yapmak üzere sürvey ekipleri, kontrol ekibi, değerlendirme ekibi, sürvey bölgeleri belirlenmiştir.

14/03/2013 tarihinden itibaren sürvey ekipleri sahada kaba sürvey ve haritalandırma çalışmalarına başlamışlardır.

Sürveyler 3 ekiple yapılmış ve toplam 101 köyde 261.200 dekada süne kesafet sürveyi tamamlanmıştır.

Nimf sürveyi sonucunda İlimizde ilaçlama eşiği olan m2 de 10 adedin üzerinde süne bulunmamış ve mücadele yapılmamıştır..

2-Yerli çekirge: Yerli çekirge ile 500 dekada devlet yardım mücadelesi olarak programa alınmıştır.Mücadele yapılmamıştır.

### **B-DİĞER ENTEGRE MÜCADELE:**

İlimizde Hububat, Meyve, Turunçgil, Sebze, Bağ, Zeytin, Endüstri, Yem, Süs bitkilerinde ekonomik zarar yapan hastalık ve zararlılarla yönetimli mücadele esasları çerçevesinde mücadele yürütülmektedir.

1-Tarla Faresi: Tarla faresi ile mücadele 400.000 Da. sahada programa alınmış ve 10.000 Da.' da gerçekleşmiştir. 10 kg çinko fosfür kullanılmıştır.

2-Limon Sıçanı: Limon sıçanı 34 da programa alınmıştır. Oniki aylık dönemde mücadele yapılmamıştır.

3-Meyve Hastalık ve Zararlıları: Meyve hastalık ve zararlıları ile 9.357 dekar programa alınmış olup 9.357 da alanda mücadele gerçekleşmiştir.

4-Turunçgil Hastalık ve Zararlıları: Turunçgil hastalık ve zararlıları ile 104.190 da programa alınmıştır. 104.190 da alanda mücadele yapılmıştır.

5-Zeytin Zararlıları: Zeytin hastalık ve zararlıları ile 72.890 da programa alınmış ve 72.890 da gerçekleşmiştir.

6-Yabancı Ot: Yabancı ot mücadelesinde 965.300 Da' da programa alınmış ve 894.100 Da.' da gerçekleşmiştir.

7-Tütün Hastalık ve Zararlıları: Tütün hastalık ve zararlıları ile 16.490 Da.' da programa alınmış ve 16.490 Da.' da gerçekleşmiştir.

8-Hububat Hastalık ve Zararlıları: Hububat hastalık ve zararlıları ile 269.600 Da' da programa alınmış 315.000 Da.' da gerçekleşmiştir.

9-Sebze Hastalık ve Zararlıları: Sebze hastalık ve zararlıları ile 298.570 Da' da programa alınmış ve 298.570 Da' da gerçekleşmiştir.

10-Pamuk Hastalık ve Zararlıları: Pamuk hastalık ve zararlıları 1.698.190 Da programa alınmış, merkez ilçede 2 ekip diğer ilçelerimizde 1'er ekip olmak üzere 10 ekiple mücadele çalışmalarımız yapılmış olup 1.698.190 Da' da gerçekleşmiştir.

11-Bağ Hastalık ve Zararlıları: Bağ hastalık ve zararlıları ile 141.000 Da' da programa alınmış ve 141.000 Da' da gerçekleşmiştir.

12-Ambar zararlıları: İlaçlanacak ürün olarak 300 ton programa alınmış ve 300 ton olarak gerçekleşmiştir.

### **C-KARANTİNA HİZMETLERİ:**

#### **a-İç Karantina (Bitki Pasaportu Kayıt Sistemi):**

<b>FAALİYET ALANI</b>	<b>SAYISI</b>
Fidan Üreticisi	19
Tohumluk Bayisi	5
Yemelik Patates Üreticisi	
Tohumluk Patates Üreticisi	
Fidan Üreticisi	
Süs Bitkisi Üreticisi	8
Fidan Depocu	

b-Dış Karantina: 2013 yılında muayenesi yapılan toplam 242.807 ton çeşitli zirai ürün ile 57.512 m3 kereste ihraç edilmiştir. Yine 5.132 ton ürün transit geçişi yapılmıştır.

### **D-İLAÇ VE ALET BAYİLERİ:**

İlimizde 161 adet ilaç bayi ve 104 adet alet bayi bulunmaktadır. Bayi kontrolleri düzenli olarak yapılmakta olup, merkez ilçede 156 denetim yapılmıştır. İl bazında toplam 867 denetim yapılmıştır. Bayilere yönelik yıllık eğitim toplantıları çerçevesinde iki eğitim toplantısı düzenlenmiştir. 133 çiftçimize de Bitki Koruma Ürünleri Uygulayıcısı belgesi verilmiştir.

## **E- ENTEGRE MÜCADELE:**

2013 yılında Turunçgilde Entegre Mücadelesi için Dört Yol, Erzin ve İskenderun ilçelerinde 12.518 da alanda program gerçekleştirilmiş olup, 197 çiftçide 2.000.000 adet böcek salımı yapılmıştır.

2012-2013 sezonunda Merkez, Kırıkhan ve Reyhanlıda toplam 10 üretici ile 1350 dekar alanda Buğday Entegre Mücadelesi çalışması yapılmıştır.

## **F- KİMYASALLARIN KAYIT ALTINA ALINMASI:**

Proje ilimizde kayısı ve turunçgilde pilot uygulama olarak başlamış olup, 04.11.2008 tarihinde çıkan yönetmelikle birlikte, 01.02.2009 tarihinden itibaren tüm yaş meyve-sebze üretiminde kayıt altına alma çalışmaları yapılmaya başlanmıştır. Bu kapsamda 2013 yılında 8248 üreticiye 8248 adet "Üretici Kayıt Defteri" onaylanarak kayıt altına alınmıştır. 10324 adet üretici kayıt defterinin kontrolü yapılarak onaylanmıştır. 1828 üretici bu konu ile ilgili bilgilendirilmiştir. 1211 basılı evrak dağıtılmıştır.

## **G- BİTKİ KORUMA ÜRÜNLERİNİN REÇETELİ SATIŞI:**

İlimizde toplam 223 teknik elemana reçete yazma yetkisi verilmiştir. Bakanlıkça basımı yapılan reçeteler ilgili teknik elemanlara dağıtılarak, çiftçinin bitki koruma ürünü kullanma talepleri karşılanmaya başlanmıştır. Tarım İl Müdürlüğü bünyesinde çalışan, ayrıca diğer kamu/tüzel kuruluşlarda görevli ziraat mühendislerine yönelik reçete sertifikası eğitimi çalışmaları bakanlığımız ve müdürlüğümüz mevzuatları çerçevesinde planlanmaktadır.

## **H- BİYOLOJİK MÜCADELE**

Turunçgil bahçelerinde zarar yapan Unlu Bite karşı Özel İdare bütçesi kaynaklı İskenderun, Dört Yol, Erzin ilçelerinde yürüttüğümüz biyolojik mücadele çalışmalarımızda 2.000.000 adet faydalı böcek dağıtımı yapılmıştır.

## **I- SÜRVEY ÇALIŞMALARI**

Bu çerçevede 10.06.2013 tarihi itibarıyla, tarım alanlarında mücadelesi yapılması programa alınan hastalık ve zararlılarla ilgili survey ekipleri oluşturularak, 122 köye ait tarım alanları düzenli bir şekilde kontrol edilmektedir.

## **K- DİĞER ÇALIŞMALAR**

İlimiz tarım alanlarında zarar yapan domuzlarla mücadele kapsamında 2013 yılı içerisinde İl Çevre ve Orman Müdürlüğü ile koordineli domuz sürek avı çalışması yapılmamıştır.

## **BİÇERDÖVER KONTROLLERİ**

Merkez ilçe Antakya da 26 Adet İl genelinde 245 Adet biçerdöver hasat sırasında kontrol edildi. Dane kayıpları kontrol edilerek en aza indirildi

Biçerdöverlerin tekniğine uygun hasat edilmesi konusunda operatörler ve çiftçiler uyarıldı, bilgilendirildi. Yapılan kontrollerde dane kayıplarının ve anız yakmanın sakıncaları anlatıldı



**GIDA VE YEM ŞUBE  
MÜDÜRLÜĞÜ  
ÇALIŞMALARI**

## GIDA VE YEM ŞUBE MÜDÜRLÜĞÜ 2013 YILI FAALİYET RAPORU

### Yem Kontrol ve Denetimi

Tablo-1 Yem Denetimi Sonuçları

Denetlenen Bayi Sayısı	Denetim Sayısı	Toplam numune Sayısı	Uygun Numune Sayısı	Uygun Olmayan Numune Sayısı	Sonuçlanmayan Numune Sayısı	İdari Para Cezası Sayısı
150	150	78	66	12	-	7

Dönem içerisinde, 7 adet yem işletmesi hakkında toplam **44.800** TL idari para cezası uygulanmıştır. Toplam **78** adet numune alınmış olup analiz sonucunda 12 adet numune olumsuz bulunmuştur.

### Gıda Kontrol ve Denetim Sonuçları

İlçelere Göre Gıda Denetim Sonuçları(Kayda tabi işletmeler)

İLÇE ADI	Üretim Yeri Denetim Sayısı	Satış Yeri Denetim Sayısı	Toplu Tüketim Yeri Denetim Sayısı	Toplam Denetim Sayısı
ANTAKYA	542	941	350	1833
ALTINÖZÜ	16	5	-	21
BELEN	92	274	87	453
DÖRTYOL	55	108	46	209
ERZİN	86	82	31	199
HASSA	47	56	2	105
İSKENDERUN	271	300	449	1020
KIRIKHAN	34	61	5	100
KUMLU	-	-	-	-
REYHANLI	26	52	20	98
SAMANDAĞ	56	106	122	284
YAYLADAĞI	2	22	8	32
ARSUZ	43	54	127	224
DEFNE	126	168	31	325
PAYAS	34	56	19	109
TOPLAM	1430	2285	1297	5012

**YURTIÇİ DENETİM RAPORU HATAY**  
**01.01.2013 - 01.01.2014**

GIDA - ÜRETİM YERİ			GIDA - SATIŞ YERİ			GIDA - TOPLU TÜKETİM YERİ		
Denetim Sayısı	IPC	Savcılığa Suç Duyurusu	Denetim Sayısı	IPC	Savcılığa Suç Duyurusu	Denetim Sayısı	IPC	Savcılığa Suç Duyurusu
1652	31	0	2094	10	0	1272	8	0

GIDA - BİRİNCİL ÜRETİM		
Denetim Sayısı	IPC	Savcılığa Suç Duyurusu
2	5	0

GIDA - İTHALAT / İHRACAT			GIDA - PAZAR YERİ		
Denetim Sayısı	IPC	Savcılığa Suç Duyurusu	Denetim Sayısı	IPC	Savcılığa Suç Duyurusu
1	1	0	0	0	0

TOPLAM		
Denetim Sayısı	IPC	Savcılığa Suç Duyurusu
5021	55	0

**NUMUNE SAYILARININ İL'E GÖRE DAĞILIMI**

**Denetim Sebebi** : Tümü  
**Alınma Tarihi** : 01.01.2013 00:00:00 - 01.01.2014 00:00:00  
**Ürün Sınıfı** : Tümü

Plaka Kodu	İl Adı	Nihai Num.Son. Olumlu	Nihai Num.Son. Olumsuz	Nihai Num.Son. Red	Nihai Num.Son. Sunuçlanmadı	Toplam Num.Sayısı
31	Hatay TİM	716	79	24	73	892

## İdari Yaptırım Sayılarının Dağılımı

<b>Denetim Sebebi</b>	: Tümü
<b>Denetim Kontrol Programı</b>	:
<b>Cezai İş.Uyg.İşl.Faaliyet Konusu</b>	: Tümü
<b>Asıl Faaliyet Konusu</b>	: Evet
<b>Ceza Tarihi</b>	: 01.01.2013 - 01.01.2014
<b>Ceza Kategorisi</b>	: Tümü
<b>Ceza Kategorisi Bendi</b>	: Tümü

Plaka Kodu	İl Adı	İPC	Savcılığa Suç Duyurusu	Toplam Ceza Sayısı
31	Hatay TİM	78	0	78

## Denetim Sayılarının Göre Dağılımı

<b>Denetim Sebebi</b>	: Tümü
<b>Plan.Baş.Tar.</b>	: 01.01.2013 - 01.01.2014
<b>Faaliyet Alanı</b>	: Tümü
<b>Asıl Faaliyet Konusu</b>	: Evet

Plaka Kodu	İl Adı	Olumlu Denetim Sayısı	Olumsuz Denetim Sayısı	Sonuçlanmayan Denetim Sayısı	Toplam Denetim Sayısı
31	Hatay TİM	4868	439	297	5604

## İşletmelerin İl Bazında Sektörlere Göre Dağılımı

Plaka Kodu	İLLER	Üretim	Satış	Toplu Tüketim	Kayıtlı Yem	Onaylı Yem
31	Hatay TİM	1987	5522	2428	201	66

## İşletmelerin Faaliyet Konularına Göre Dağılımı

Sorumlu Birim: Hatay TİM

Faaliyet Konusu	İşletme Sayısı	Yurtiçi Denetim Sayısı
FASON ÜRETİM YAPTIRAN İŞLETME	0	0
GIDA DIŞI FAALİYET (KURUM, GÜMRÜK, MESKEN VB.)	9	42
GIDA	9937	5018
BİRİNCİL ÜRETİM	17	2
BİRİNCİL ÜRETİM-GIDA	15	2
BİRİNCİL ÜRETİM-YEM	2	0
KAYDA TABİ GIDA İŞLETMELERİ	9884	4835
SATIŞ	5522	2094
Aktarlar	47	27
Balık Satış Yeri	109	39
Büfe	476	87
Deri Deposu (Kollajen-Jelatin Üretimi İçin)	0	0
Diğer-Gıda Satış	173	87
Gıda Depoları/Toptancıları	61	41
Gıda ile Temas Eden Madde ve Malzeme Satış Yeri	0	0
Hareketli Taşıt Aracı	3	0
Her Türlü Market	3400	1212
Kasap	680	423
Kuru Yemişçiler	59	20
Manav	93	21
Mandıra Ürünleri Satış	10	8
Soğuk hava deposu ve/veya Gıda Nakliyesi	10	10
Şarküteri	199	73
Şekerleme-satış	27	4
Takviye edici gıda depolama	0	0
Takviye edici gıda ithalatçısı (Kayıt-Onay Belgesi Almış İşletmeler İçin)	0	0
Takviye edici gıda satışı	2	2
Toptancı Halleri	93	0
Unlu Ürünler Satış Yeri	80	40
TOPLU TÜKETİM YERİ	2428	1272

*Hatay İl Gıda, Tarım ve Hayvancılık Müdürlüğü 2013 Yılı Brifingi*

Cafe-Bar	187	76
Diğer-Toplu Tüketim Yeri	111	80
Dönerci	284	214
Fast-Food	118	84
Her Türlü Yemekhane	97	38
Kahvehane-Çay Ocağı	184	26
Kantin	311	87
Lokanta-Restaurant	1054	629
Otel	24	15
Pastacılık Ürünleri-Toplu tüketim	58	23
<b>ÜRETİM</b>	<b>1934</b>	<b>1469</b>
Alkollü içki üretimi	1	2
Alkolsüz içecek üretimi	2	7
Aromatik sular ve aromatik yağ üretimi	0	0
Baharat işleme	11	7
Bal, polen, arı sütü ve temel petek üretimi ve ambalajlama	3	4
Bisküvi, çikolata, kakaolu ve benzeri ürünler üretimi	1	0
Bitkisel ve siyah çay işleme	0	0
Bulgur üretimi	2	2
Buz üretimi	6	5
Çerez, cips ve benzeri ürünler üretimi	15	20
Diğer gıda üreten iş yerleri	8	13
Doğal veya fabrikasyon olarak kurutulmuş gıda, kuruyemiş işleme	5	5
Dondurma ve yenilebilir buz ürünleri üretimi	10	11
Dondurulmuş gıda maddesi üretimi	17	8
Ekmek ve ekmek çeşitleri üretimi	320	280
Entegre fındık, fıstık ve benzeri ürünleri işleme	0	0
Et ve et ürünleri üretim tesisleri (sakatat temizleme ve işleme yerleri dâhil)	10	5
Fermente ve salamura ürün üretimi	12	9
Gıda ışınlaması yapan iş yerleri	0	0
<b>GIDA İLE TEMAS EDEN MADDE VE MALZEME ÜRETİMİ</b>	<b>24</b>	<b>6</b>
5179 Sayılı Kanuna Tabii Faaliyet Alanları	11	3
Ahşap esaslı gıda ile temasta bulunan madde ve malzemeleri üreten iş yerleri	1	0

*Hatay İl Gıda, Tarım ve Hayvancılık Müdürlüğü 2013 Yılı Brifingi*

Cam esaslı gıda ile temasta bulunan madde ve malzemeleri üreten iş yerleri	0	0
Gıda ile temasta bulunan diğer madde ve malzemeleri üreten iş yerleri	1	0
Gıda ile temasta bulunan madde ve malzemeleri paketleyen iş yerleri	0	0
Kâğıt esaslı gıda ile temasta bulunan madde ve malzemeleri üreten iş yerleri	0	0
Metal esaslı gıda ile temasta bulunan madde ve malzemeleri üreten iş yerleri	0	0
Plâstik esaslı gıda ile temasta bulunan madde ve malzemeleri üreten iş yerleri	9	3
Seramik esaslı gıda ile temasta bulunan madde ve malzemeleri üreten işyerleri	0	0
5996 Sayılı Kanuna Tabii Faaliyet Alanları	13	3
Ahşap esaslı madde ve malzeme üretimi	5	0
Baskı mürekkepleri üretimi	0	0
Cam esaslı madde ve malzeme üretimi	0	0
Diğer gıda ile temas eden madde ve malzeme üretimi	0	0
Elastomer ve kauçuk üretimi	0	0
Kağıt esaslı madde ve malzeme üretimi	1	1
Metal esaslı madde ve malzeme üretimi	0	0
Plastik esaslı madde ve malzeme üretimi	7	2
Rejenere selüloz film üretimi	0	0
Seramik ve porselen malzeme üretimi	0	0
Silikon madde ve malzeme üretimi	0	0
Tekstil ürünleri üretimi	0	0
Vakslar (Mumlar) üretimi	0	0
Hazır çorba ve bulyon, puding, toz karışımlar, mayonez, sos ve benzeri üretimi	10	4
Hazır yemek, tabldot yemek üretimi	46	53
Her türlü gıda katkı maddesi ve aroma maddesi üretimi	2	1
Hububat ve bakliyat üretimi	1	1
İçecek tozu üretimi	2	1
Kahve ve kahve ürünleri üretimi	2	0
Makarna ve irmik üretimi	0	0
Maya üretimi (ekmek, peynir ve her türlü maya)	2	0
Meyve sebze paketleme, boylama, sarartma ve mumlama	41	14
Meyve ve/veya sebze işleme	57	18
Nişasta üretimi	0	0

*Hatay İl Gıda, Tarım ve Hayvancılık Müdürlüğü 2013 Yılı Brifingi*

Özel beslenme amaçlı gıda maddesi üretimi	0	0
Pasta, börek, hamur ve sütlü tatlılar gibi her türlü pastacılık ürünleri üretimi	354	247
Sade pide üretimi	95	82
Sakız üretimi	0	0
Sıvı ve katı bitkisel yağ üretimi	4	0
Su ürünleri işleyen iş yerleri	0	0
Süt ve süt ürünleri üreten iş yerleri	33	133
Şeker paketleme	0	0
Şeker üretimi (paketleme hariç)	0	0
Şekerleme üretimi	14	15
Şuruplu Tatlılar	2	1
Tahin, helva ve pekmez üretimi	2	1
Takviye edici gıdaların üretimi	3	4
Tuz işleme	13	3
Un üretimi	27	31
Unlu mamuller üretimi	683	424
Vaks ve/veya sakız bazı (sakız mayası, gumbase) üretimi	0	0
Yağhaneler ve yağ dolumu	23	9
Yeniden ambalajlama/Gıda ambalajlama	17	11
Yumurta paketleyen iş yerleri	7	11
Zeytinyağı üretimi (yağhaneler hariç)	47	21
<b>ONAYA TABİ GIDA İŞLETMELERİ</b>	<b>53</b>	<b>183</b>
<b>BALIKÇILIK ÜRÜNLERİ</b>	<b>2</b>	<b>2</b>
Donduruculu Gemi	0	0
Fabrika Gemisi	0	0
İşleme Tesisi	1	1
Mezat Salonu	0	0
Taze Balıkçılık Ürünleri Tesisi/Dondurulmuş Balıkçılık Ürünleri Tesisi	1	1
Toptan Satış Yeri	0	0
<b>ÇİFT KABUKLU YUMUŞAKÇALAR</b>	<b>0</b>	<b>0</b>
Arındırma Merkezi	0	0
Sevkiyat Merkezi	0	0
<b>ÇİFTLİK AV HAYVANLARI ETİ</b>	<b>0</b>	<b>0</b>
Kesimhane	0	0



*Hatay İl Gıda, Tarım ve Hayvancılık Müdürlüğü 2013 Yılı Brifingi*

Parçalama Tesisi	0	0
ÇİĞ SÜT VE SÜT ÜRÜNLERİ	27	102
İşleme Tesisi	24	99
Toplama Merkezi	3	3
ERİTİLMİŞ HAYVANSAL YAĞ VE DONYAĞI TORTUSU	0	0
İşleme Tesisi	0	0
Toplama Merkezi	0	0
ET ÜRÜNLERİ	1	2
İşleme Tesisi	1	2
EVCİL TIRNAKLILARIN ETİ	5	5
Kesimhane	5	5
Parçalama Tesisi	0	0
GENEL FAALİYET GÖSTEREN İŞLETMELER	6	16
Kompozit Gıda Üretim Yeri (Bitkisel ve İşlenmemiş Hayvansal)	6	16
Müstakil Yeniden Ambalajlama İşletmesi	0	0
Sıcaklık Kontrollü Müstakil Soğuk Depo	0	0
Toptan Satış Yeri	0	0
İŞLENMİŞ MESANE, MİDE VE BAĞIRSAKLAR	0	0
İşleme Tesisi	0	0
JELATİN	0	0
İşleme Tesisi	0	0
KANATLI VE TAVŞANIMSILARIN ETİ	7	37
Kesimhane	1	3
Parçalama Tesisi	6	34
KIYMA, HAZIRLANMIŞ ET KARIŞIMLARI VE MAE	0	0
Hazırlanmış Et Karışımı Üreten İşletme	0	0
Kıyma Üreten İşletme	0	0
MAE Üreten İşletme	0	0
KOLLAJEN	0	0
İşleme Tesisi	0	0
KURBAĞA BACAĞI VE SALYANGOZ	0	0
İşleme Tesisi	0	0
YABAN AV HAYVANI ETİ	0	0
Av Hayvanı Eti İşleme Tesisi	0	0

*Hatay İl Gıda, Tarım ve Hayvancılık Müdürlüğü 2013 Yılı Brifingi*

Parçalama Tesisi	0	0
YUMURTA VE YUMURTA ÜRÜNLERİ	5	19
İşleme Tesisi	0	0
Sıvı Yumurta Tesisi	0	0
Yumurta Paketleme Tesisi	5	19
İTHALAT-İHRACAT İŞLETMESİ	47	2
İHRACAT	33	1
İHRACAT-GIDA	31	0
İHRACAT-YEM	2	1
İTHALAT	14	1
İTHALAT-GIDA	14	1
İTHALAT-YEM	0	0
Takviye edici gıda ithalatçısı (Diğer Türünden İşletmeler İçin)	0	0
PAZAR	4	0
YEM İŞLETMELERİ	267	138
(5996) KAYDA TABİ YEM İŞLETMELERİ	200	110
Bitkisel Orijinli Sanayi Yan Ürünü Üreten İşletmeler	23	17
Ev ve Süs Hayvanları Yemi Satan Yerler	0	0
Kayda Tabi Karma Yem Üreten İşletme	3	4
Arı Yemi Üreten İşletmeler	1	0
Ev ve Süs Hayvanları Yemi Üreten İşletmeler	0	0
Gıda Amaçlı Hayvanlar İçin Karma Yem Üreten İşletmeler	2	4
Gıda Amaçlı Olmayan Hayvanlar İçin Karma Yem Üreten İşletmeler	0	0
Kayda Tabi Kendi Yemini Yapan Çiftlikler	1	0
Kayda Tabi Paketleme Yapan Yem İşletmeleri	4	3
Kayda Tabi Perakende Yem Satış ve Depolama Yerleri	166	86
Kayda Tabi Tesisinde Ürünü Bulundurmadan Satan İşletmeler	0	0
Kayda Tabi Yem Katkı ve Premiks Üreten İşletme	0	0
Yalama Taşı veya Blok Yem Üreten İşletme	0	0
Yem Hammadde Tedarikçileri	1	0
Yem Hammaddesi İşleyen İşletmeler	0	0
Yem İthalatçıları	2	0
(5996) ONAYA TABİ YEM İŞLETMELERİ	10	19
HYÜ-Muamele Tesisi	0	0

*Hatay İl Gıda, Tarım ve Hayvancılık Müdürlüğü 2013 Yılı Brifingi*

Kedi-Köpek Maması Üreten Yem İşletmesi	0	0
Köpek Çiğneme Ürünü Üreten Yem İşletmesi	0	0
Onaya Tabi Deney Hayvanı Yemi Üreten İşletmeler	0	0
Onaya Tabi HYÜ-Depolama Tesisi	0	0
Onaya Tabi Karma Yem Üreten İşletme	3	13
Onaya Tabi Kendi Yemini Yapan Çiftlikler	0	0
Onaya Tabi Paketleme Yapan Yem İşletmeleri	0	0
Onaya Tabi Perakende Yem Satış Ve Depolama Yerleri	4	3
Onaya Tabi Premiks Üreten Yem İşletmesi	0	0
Onaya Tabi Tesisinde Ürünü Bulundurmadan Satan İşletmeler	0	0
Onaya Tabi Yem İthalat-İhracat İşletmesi	0	0
Onaya Tabi Yem Katkı Üreten İşletme	0	0
Rendering (Hayvansal Yan Ürün) İşletmesi	0	0
Balık Unu Üreten Yem İşletmesi	0	0
Et-Kemik Unu Üreten Yem İşletmesi	0	0
Kanatlı Unu Üreten Yem İşletmesi	0	0
Yem Katkı ve Premiks Satan Veteriner Klinikleri	3	3
KAYDA VE ONAYA TABİ OLMAYAN ÇİFTLİKLER VE PET HAYVAN YEMİ SATIŞ YERLERİ	0	0
KAYITLI İŞLETMELER	1	0
Değirmen Sanayii Artığı Üreticileri	0	0
Diğer-Kayıtlı Yem İşletmesi	0	0
Fermantasyon Sanayii Kalıntıları	0	0
İthalat Yapan Yem İşletmesi	0	0
Kayda Tabi Yem Üreten İşletmeler	0	0
Arı Yemi Üreten İşletme	0	0
Blok Yem Üreten İşletme	0	0
Kayda Tabi Ev Hayvanı Yemi Üreten İşletme	0	0
Kendi Yemini Yapan İşletme	0	0
Nişasta Sanayii Kalıntıları	0	0
Yağ Sanayii Artığı Üreticileri	1	0
Yem Hammadde Tedarikçisi	0	0
ONAYLI İŞLETMELER	56	9
Biyoprotein v.b. Ürün Üreten İşletme	0	0
Değişiklik Yapılan Yem İşletme( KİRA-SATIN ALMA-ÜNVAN DEĞİŞİKLİĞİ)	0	0

*Hatay İl Gıda, Tarım ve Hayvancılık Müdürlüğü 2013 Yılı Brifingi*

Kalsiyum Fosfat Üreten İşletme	0	0
Kendi Yemini Yapan İşletme	0	0
Onaya Tabi Ev ve Süs Hayvanı Yemi İşletmesi	0	0
Kedi - Köpek Maması İşletmesi	0	0
Köpek Çiğneme Ürünü Üretim İşletmesi	0	0
Onaya Tabi Diğer Ev ve Süs Hayvanı Yemi Üretim İşletmesi	0	0
Onaya Tabi Karma Yem İşletmesi	0	0
Balık Yemi Üretim İşletmesi	0	0
Kanatlı Yemi Üretim İşletmesi	0	0
Kuzu - Buzağı Maması Üretim İşletmesi	0	0
Küçükbaş - Büyükbaş Yemi Üretim İşletmesi	0	0
Onaya Tabi Yem Depolama ve Satış Yeri	55	9
Rendering İşletmesi	0	0
Balık Unu İşletmesi	0	0
Et - Kemik Unu İşletmesi	0	0
Kan Unu İşletmesi	0	0
Tavuk Unu İşletmesi	0	0
Tüy - Telek Unu İşletmesi	0	0
Yem Katkı - Premiks Üretim İşletmesi	0	0
Diğer Yem Katkı - Premiks Üreten İşletme	0	0
Sıvı Katkı - Premiks Üreten İşletme	0	0
Toz Katkı - Premiks Üreten İşletme	0	0
<b>GENEL TOPLAM</b>	<b>10281</b>	<b>1</b>

29.01.2014

## İthalat ve İhracat Faaliyetleri

### Gerçekleşen İthalat ve İhracat Miktarı

Gerçekleşen İthalat Toplamı	<b>667.372 ton</b>
Gerçekleşen İhracat Toplamı	<b>145.652 ton</b>

### İthalat ve İhracatta Düzenlenen Belge Sayısı

İthalat Onay Belgesi	<b>331 adet</b>
İhracatta Düzenlenen Sağlık Sertifikası	<b>5924 adet</b>
İhracata Yönelik Alınan Numune Sayısı	<b>5827 adet</b>

### Pestisit Denetimi

2014 yılı Bakanlık yıllık kontrol programı kapsamında pestisit kontrolüne yönelik olarak yaş meyve ve sebzelerden toplam **134** adet numune alınmış, yapılan analiz sonucunda **108** adedi uygun, **26** adedi ise olumsuz bulunmuştur. Analiz sonucu uygun bulunmayan **26** işletme hakkında idari para cezası uygulanmıştır.

### Alo 174 Gıda Hattı

#### Tablo-12 Alo 174 Gıda Hattı Başvuru Sonuçları

Müracaat Sayısı	Sonuçlanan	İşlemleri Devam eden	İdari Para Cezası	Üretimden Men	Savcılık
<b>545</b>	<b>543</b>	<b>2</b>	<b>16</b>	<b>0</b>	<b>0</b>

Dönem içerisinde **Alo 174 Gıda Hattına** ilimizden toplam **545** müracaat yapılmış, **543** adedi sonuçlandırılmış olup **2** başvuru ile ilgili işlemler ise devam etmektedir. Alo Gıda kapsamında, dönem içerisinde **16** işletmeye toplam **9.216 TL** idari para cezası uygulanmıştır.

**TARIMSAL ALTYAPI VE  
ARAZİ DEĞERLENDİRME  
ŞUBE MÜDÜRLÜĞÜ  
ÇALIŞMALARI**

## 2013 YILI TARIMSAL ALTYAPI VE ARAZİ DEĞERLENDİRME ŞUBE MÜDÜRLÜĞÜ YIL SONU ÇALIŞMA RAPORU

### 1-) 5403 SAYILI TOPRAK KORUMA VE ARAZİ KULLANIMI KANUNU KAPSAMINDA YAPILAN İŞLER:

Hatay İlimizde 2013 yılı içerisinde 5403 sayılı “Toprak Koruma ve Arazi Kullanımı Kanunu” çerçevesinde: plan yapmaya yetkili kamu kurumları, özel kuruluşlar tarafından yapılan tarım dışı amaçlı arazi kullanım talepleri için yapılan çalışmalardır. Bu kapsamda nazım, mevzii, il, ilçe, belde ve köy imar planları, sanayi alanları, yerleşim alanları, akaryakıt istasyonları, konaklama tesisleri, maden ocakları, kum ocakları, fabrika yerleri, tarımsal tesisler, malzeme ocakları, TEİAŞ direk yerleri vb. müracaatlar için ayrıntılı arazi etütleri yapılmış rapor ve haritaları hazırlanmıştır. İl Müdürlüğümüz tarafından tarım dışı kullanım izni verilmeyen ve ilgili Bakanlıkça kamu yararı kararı verilmiş tarım dışı kullanım talepleri Hatay İl Toprak Koruma Kurulu gündemine alınmış ve kurulun olumlu görüşü sonrasında bir kısmı Bakanlığımızca da onaylanmıştır.

Yukarıda belirtilen ve 13.madde kapsamında yapılan tarım dışı kullanım müracaatlarındaki etüt raporları Bakanlığımızın talimatları ve TE-Standart 1'e uygun olarak düzenlenmiştir.

### 2013 YILINDA 5403 SAYILI KANUN KAPSAMINDA YAPILAN BAŞVURULAR

2013 Yılı	Başvuru Sayısı	İzin Verilen Alan(hektar)	İzin Verilmeyen Alan(hektar)	İrtifak Hakkı Verilen Alan (hektar)	Kanun Kapsamı Dışı Alan (hektar)	Toplam Alan (hektar)
1.Dönem	56	840,416	673,466	16,742	547,619	2078,243
2.Dönem	60	256,209	84,948	-	4187,299	4528,456
Toplam	116	1.096,625	758,414	16,742	4.734,918	6.606,699

### 2013 YILI TARIM DIŞINA ÇIKARILAN ALANLARIN SEKTÖREL DAĞILIM CETVELİ

2013 yılı	Başvuru Sayısı	Sanayi		Turizm	Eğitim	Sağlık	Ulaştırma	Enerji	Konut (Hektar)	Diğer	Toplam (Hektar)
		Tarım al	Diğer								
1.Dönem	37	13,194	0,986	75,204	2,000	0	0	24,925	712,070	12,037	840,416
2.Dönem	38	1,000	11,0665	7,1151	0	0	44,6341	10,2742	177,686	4,4335	256,2094
Toplam	75	14.194	12,0525	82,3191	2,000	0	44,6341	35,1992	889,756	16,4705	1096,6254

**5403 sayılı Kanunun 19.ve 20. Madde Kapsamında Yapılan Denetimler:**

	Tarımsal Amaçlı Yapılar (adet)	Cezai İşlem Uygulanan İşletmeler (adet)
1.Dönem	7	2
2.Dönem	4	-
Toplam	11	2

**Diğer İşlemler :**

	Çevresel Etki Değerlendirme (ÇED)Raporu	Hisseli Satış İfraz, İpotek İşlemleri ( 5578 Sayılı Yasa)	Vasıf Değişikliği işlemleri	Toplam
1.Dönem	14	14	12	40
2. Dönem	5	20	8	33
Toplam	19	34	20	73

**5403 Sayılı Kanunun 21 (a) maddesine Göre Cezai İşlemler**

	Dosya Sayısı (adet)	Tahakkuk ettirilen Para Cezası (TL)	Tahsil Edilen Miktar (TL)
1.Dönem	15	141.041,00	77.239,00
2.Dönem	4	48.277,00	45.656,00
Toplam	19	189.318,00	122.895,00

**2-) 3573 SAYILI ZEYTİNCİLİĞİN ISLAHI VE YABANİLERİNİN AŞILATTIRILMASI HAKKINDA KANUN KAPSAMINDA YAPILAN İŞLER:**

3573 sayılı Zeytinciliğin Islahı ve Yabancılarının Aşılattırılması Hakkında Kanun ve bu Kanunun Bazı Hükümlerinin Değiştirilmesi ve Yürürlükten Kaldırılması Hakkındaki 28.02.1995 tarih ve 4086 sayılı Kanunun 5.maddesi ile, Zeytinciliğin Islahı ve Yabancılarının Aşılattırılmasına Dair Yönetmeliğin 23.maddesinde belirtilen iş ve işlemler İl Müdürlükleri kanalı ile yürütülmektedir.

Maden ocakları, taş ocakları, kum ve çakıl ocakları, kırma eleme tesisleri, stok sahaları ile ilgili başvurularda 3573 Sayılı Kanunun 20.maddesindeki “zeytinlik sahalar içinde ve bu sahalara en az 3 km mesafede zeytinyağı fabrikası hariç zeytinliklerin vegetatif ve generatif gelişmesine mani olacak kimyevi atık bırakan, toz duman çıkaran tesis yapılamaz ve işletilemez ”hükmü çerçevesinde görüş verilmektedir.

Ayrıca bu kanunda “Zeytinlik sahaları daraltılamaz. Ancak, belediye sınırları içinde bulunan zeytinlik sahalarının imar hudutları kapsamı içine alınması hâlinde altyapı ve sosyal tesisler dahil toplam yapılaşma, zeytinlik alanının % 10'unu geçemez. Bu sahalardaki zeytin ağaçlarının sökülmesi Tarım ve Köyişleri Bakanlığının fenni gerekçeye dayalı iznine tabidir. Bu izin verilmesinde, Tarım ve Köyişleri Bakanlığına bağlı araştırma enstitülerinin ve mahallinde varsa ziraat odasının uygun görüşü alınır. Bu hâlde dahi kesin zaruret görülmeyen zeytin ağacı



kesilemez ve sökülemez. İzinsiz kesenler veya sökenlere ağaç başına altmış Türk Lirası idarî para cezası verilir. (Değişik fıkra: 23/01/2008-5728 S.K./99.mad) “ hükmü geçtiğinden kesilen zeytin ağaçları ile ilgili idari para cezası yaptırımları vardır.

### **Zeytincilik Kanunu Kapsamında Kesilen Cezalar:**

	Dosya Sayısı	Cezai İşlem Gören Ağaç Sayısı (Adet)	Tahakkuk ettirilen Para Cezası (TL)	Tahsil Edilen Miktar (TL)
1. Dönem	1	336	29.537,76	22.153,32
2. Dönem	3	109	9.582,19	6.153,70
Toplam	4	436	39.119,95	28.307,02

### **3-) TARIMSAL SULAMA AMAÇLI ELEKTRİK ABONELİĞİ:**

15.01.2004 tarih, 25347 sayılı Resmi Gazetede yayınlanan Perakende Satış Tarifesi Usul ve Esaslarını düzenleyen E.P.D. Kurulu Kararı gereği, Tarımsal Sulama Amaçlı Elektrik Aboneliği kapsamında 55 çiftçinin müracaatına istinaden arazi tespitleri yapılarak tarımsal sulama amaçlı elektrik aboneliği için rapor düzenlenmiştir.

### **4-) NİTRAT DİREKTİFİ UYGULAMASI PROJESİ:**

Tarımsal Altyapı ve Arazi Değerlendirme Şube Müdürlüğümüz koordinatörlüğünde, Su kalitesi izleme çalışmaları Hayvan Sağlığı, Yetiştiriciliği ve Su ürünleri Şube Müdürlüğü tarafından yürütülmekte ve sonuçlar Bakanlığımız Arazi Islahı ve Sulama Sistemleri daire Başkanlığına gönderilmektedir.

### **5-)TARIMA DAYALI İHTİSAS ORGANİZE SANAYİLERİN (TDİOSB) KURULMASI**

Hayvancılık İhtisas Organize Sanayinin Altınözü ilçesi Enek Köyü'nde 3559 dekar alanda kurulmasıyla ilgili yer seçimi kesinleştirme çalışmaları tamamlanmış olup İlgili Kamu Kurumlarıyla ortaklaşa çalışmalar devam etmektedir..

Zeytin İhtisas Organize Sanayi kurulmasıyla ilgili yer seçimi çalışmaları yapılmış olup İlgili Kamu Kurumlarıyla ortaklaşa çalışmalar devam etmektedir..

### **6- 3083 SAYILI SULAMA ALANLARINDA ARAZİ DÜZENLENMESİNE DAİR TARIM REFORMU KANUNU**

7 Kasım 2012 tarih ve 28460 sayılı Resmi Gazete yayınlanan 3083 sayılı Kanun Kapsamında uygulama alanı ilan edilen İlimiz **Belen İlçesi** Ötençay, Şenbük Köyleri **Hassa İlçesi** Demrek, Güvenç, Küreci ,Yuvalı Köyleri, **Kırıkhan İlçesi** Abalaklı, Aktutan, Alaybeyli, Aygırgölü, Balarmudu, Bektaşlı, Çamsarı, Çataltepe, Çiloğlanhüyüğü, Danaahmetli , Dedeçınar, Demirkonak, Gültepe, Güzelce, Ilıkpınar, İçada, İncili, Kamberlikaya, Kamışlar, Karaçağıl, Karadurmuşlu, Karamağara, Karamankaşı, Kodallı, Mahmutlu, Narlıhopur, Özsoğuksu, Reşatlı, Söğütlüöz, Sucu, Topboğazı, Torun, Yalangoz Köyleri **Kumlu İlçesi** Gülova Köyü, **Merkez İlçe** Arpahan, Ağaşıoba, Maraşboğazı, Paşaköy Köyleri ve Serinyol Beldesi olmak üzere toplam 44 köy ve 1 beldede toplam 57.000 ha alanda 3083 sayılı Kanun kapsamında Toplulaştırma Alanı ilan edilmiştir.

İlan edilen toplulaştırma uygulama alanı 57,3684 ha'dır. Söz konusu sahalara özel sektör eliyle yürütülmek üzere Bakanlığımızca ihale edilmiş olup, ihale neticesinde Günsayıl(Ankara), Gapmetaş(Şanlıurfa) ve Genya(Ankara) iş ortaklığı firmalarına 18.149.260,74 TL bedelle 21.02.2013 tarihinde sözleşme imzalanmıştır. Müteahhit firmalara 01.03.2013'de iş teslimi yapılmıştır. Mayıs ayında uygulama alanı ilan edilen yerlerin hava fotoğrafı çekilmiştir. Ortofoto haritaları hazırlanmıştır. Toprak numuneleri alınarak derecelendirme çalışmalarına başlanmış olup Aralık ayı sonu itibariyle tamamlanması planlanmaktadır. Bundan sonraki süreçte ilk olarak yüklenici firmalar tarafından ilan edilen saha içerisinde teknik olarak toplulaştırılabilecek proje alanı tespit edilecektir. Bunun dışında kalan alanlar ise 3083 Sayılı Yasa'nın dışına çıkarılmak üzere Bakanlıkça Bakanlar Kurulu Kararına sunulacaktır.

- 3083 sayılı Kanunun uygulama alanı olan köylerde TÜMAŞ firma yetkilileri ile birlikte 27 adet bilgilendirme toplantısı yapılmıştır.

Bu alanlardaki tarım dışı talepler, vasıf değişikliği, hisseli satış işlemleri Müdürlüğümüz tarafından yürütülmektedir. Bu alanlardaki 5 adet tarım dışı talep değerlendirilmiş olup 30,39 hektar alana izin verilmiştir.

Toplulaştırma sonucunda oluşturulacak blok parsellerle, saha içerisinde arazisi bulunan çiftçilerin parçalı ve dağınık olan arazileri birleştirileceği gibi her bir parselin yol, tahliye kanalı, sulama şebekesi ve tarla içi diğer geliştirme hizmetlerine bağlantısı sağlanarak sorunları giderilmiş olacaktır.

## **7-) ÇİFTÇİ EĞİTİM VE YAYIM FAALİYETLERİ:**

Suların etkin kullanımı ve basınçlı sulama sistemlerine geçilmesi konusunda Merkez ve Kırıkhan, Belen, Altınözü, Reyhanlı, İskenderun, Yayladağı, Hassa, Erzin İlçelerinde Basınçlı Sulama Sistemleri konulu 63 adet toplantı yapılarak 1062 kişiye eğitim verilmiştir.

Ayrıca basınçlı sulama sistemlerinin yaygınlaştırılmasını sağlamak amacıyla her ilçede en az beş adet olmak üzere 5 ha eğitim bahçesi kurulmasına yönelik 2013 yılı ilk 6 aylık dönem içinde 9 adet örnek çiftçi ile protokol imzalanmıştır.

Pamuk ve Narenciyede basınçlı sulama sistemine geçilmesi konusunda Mustafa Kemal Üniversitesi ile ortaklaşa Merkez, Kırıkhan, İskenderun, Dört Yol, Erzin, Samandağ ilçelerinde 12 ayrı toplantı yapılarak 490 kişiye eğitim verilmiştir.

Arazi Toplulaştırılması konusunda Teknik Destek Kapsamında Doğu Akdeniz Kalkınma Ajansına bir proje sunulmuş kabul edilerek Kurumumuz teknik elemanları, DSİ ve İl Özel İdaresinde çalışan teknik elemanlara eğitim verilmiştir.

**KOORDİNASYON VE  
TARIMSAL VERİLER  
ŞUBE MÜDÜRLÜĞÜ  
ÇALIŞMALARI**

## **KADIN ÇİFTÇİ YARIŞMASI FAALİYETLERİ**

- 17 Ocak 2013 tarihinde Kadın Çiftçi Yarışması yapılarak, Antakya Merkez birincisi seçildi
- 14 Mart 2013 tarihinde Kadın Çiftçi Yarışması yapılarak, Hatay Merkez İlçe birincisi seçildi.
- 17 Nisan 2012 tarihinde Kadın Çiftçi Yarışması Kayseri İlinde yapılarak, Bölge Finali gerçekleştirildi.

## **ÇİFTÇİ TOPLANTILARI**

Hatay Valiliğince hazırlanan Hatay İli Tarım ve Kırsal Kalkınma Stratejik Planı kapsamındaki 1.3.1.6 sıra numaralı faaliyet kapsamında tarım sektöründe yer alan kadınlara yönelik Ev Ekonomisi( Yeterli ve Dengeli Besleme, İlköğretim Çağı Çocukların Beslenmesi, Gıda Muhafaza ) konularında 5 toplantı düzenlendi.

## **HİZMETİÇİ EĞİTİM**

2012 Yılı Hizmet içi Eğitim kurslarına 84 personelin Olur' ları alınarak kurslara katılmaları sağlanmıştır.

## **ÇİFTÇİ KURSLARI**

2013 yılında açılan çiftçi kurslarında 47 kişiye sertifika verilmiş olup; iki tanede devam eden kurs bulunmaktadır

### **AÇILAN KURSLAR**

- 1- Süt Sığırcılığı 14 kişi
- 2- Tıbbi ve Aromatik Bitki Yetiştiriciliği Kursu 14 kişi
- 3- Çocuk Beslenmesi 11 kişi
- 4- İçsu Canlıları ve Balıkçılık Yetiştiriciliği Kursu 8 kişi

### **DEVAM EDEN KURSLAR**

- 1- Tıbbi ve Aromatik Bitki Yetiştiriciliği Kursu 23 başvuru yapılmış
- 2- Kırsal Turizm 24 başvuru yapılmış

## **BESLENME EĞİTİMLERİ**

- 1- Hanyolu 24 kadın çiftçi
- 2- Şenköy 12 Kadın Çiftçi
- 3- Bitiren 16 Kadın Çiftçi
- 4- Sofular 25 kadın çiftçi

Toplamda 4 köyde 77 kadın çiftçiye beslenme ve gıda muhafaza konularında eğitim verildi.

## **BAĞIMLILIK YAPICI MADDELERLE MÜCADELE EYLEM PLANI DOĞRULTUSUNDA KÖYLERDE YAPILAN EĞİTİMLER**

- 1- Toplamda 23 köyde (6 Samandağ İlçesine ait, 4 Kırıkhan İlçesine ait köy) 427 kişiye bağımlılık yapıcı madde ile mücadele konulu çiftçi eğitimleri yapıldı.

**FUARLAR ve TEKNİK GEZİLER:**

- Mersin İline 132 , Gaziantep' e , 18 Malatya'ya 20, Kayseri'ye 15 kişilik örnek çiftçi gezisi düzenlendi.
- İl içi Kırıkhan,Samandağ ve Yayladağı'na 45 kursiyerimize teknik gezi düzenlenmiştir.

**ÇİFTÇİYE MESAJ ve BASILI YAYIN DAĞITIMI:**

-Çiftçilere toplu mesaj 19.500 adet atıldı.

Muhtarlar, çiftçiler, TARGEL personellerine.

-Şube Müdürlüğümüzce hazırlanan 8 farklı konudaki lifletlerden toplamda 627 adet dağıtım yapıldı

Lifletler:	Dağıtım Sayıları (8650)
-Toprak Analizi	100
-Zeytin Yetiştiriciliği	200
-Bahçe Tesisi	50
-Biçerdöverde Dane Kaybı Nasıl Önlenir	100

Anız Yakılmasının Zararları  
177

**DİĞER FAALİYETLER**

- İl yayım 1.dönem raporları hazırlanıp bakanlığa gönderildi.
- İl yayım II.dönem raporları hazırlanıyor
- 2013 yılı il yayım programı hazırlandı.
- Emniyet ve Jandarmanın istemiş olduğu kenevir rapor sayımız 52 olarak tespit edilmiştir.
- Çiftçilerin zeytinle ilgili şikayetleri kontrol edilerek cevaplandı.
- Demirköprü köyünde Toros gübre işbirliğiyle pamukta gübre denemeleri yürütülmeye devam ediliyor.
- Stratejik planda 2.1.2.3 nolu faaliyette İl genelinde dikilen Gemlik çeşitliyle kurulan bahçelerde sorunlar belirlenerek çözümle ilgili çalışmalar üniversite ile işbirliği ile devam etmekte
- 2.2.1.7 nolu faaliyette peryodisite şiddetinin azaltılmasına yönelik gübre araştırmasının yapılması için uygun bahçeler araştırılıyor.
- 6.1.1.8 nolu faaliyette zeytin çeşitlerinin su tüketim gereksinimlerini belirleme çalışmalarının nasıl yapılacağı araştırılıyor.

Hatay İl Gıda, Tarım ve Hayvancılık Müdürlüğü 2013 Yılı Brifingi

- 2.2.1.8 nolu gereği yerel zeytin çeşitlerinin periyodisite frekans değerlerinin saptanması amacıyla 12 ayrı ilçede örnek bahçelerin seçimleri devam ediyor.
- 2.2.1.9 nolu faaliyet gereği periyodisite şiddeti az olan klonların belirleme çalışmaları devam ediyor.
- 2013 yılı 1.6 ayda 58 kişinin serbest Tarım Danışmanı belgesi uzman tarım danışmanlarımız tarafından vize edilerek süreleri uzatıldı.
- 2013 yılı 1. Döneminde 108 kişi UTEM sınavlarında başarılı olarak Tarım Danışmanı sertifikası almaya hak kazanmıştır.
- Serbest Tarım danışmanları ile çalışan çiftçi sayısı 52 olmuştur. Tarım Danışmanları ile çalışan çiftçilerimize 600TL destekleme ücreti ödenmektedir.
- 2012 yılı Hatay geneli tarım sigortası için verilen rapor sayısı 1253 kişi, 2022 sayılı kanun (yaşlılık ve bakıcılık) için verilen rapor sayısı 367 kişidir.

İl Müdürlüğümüzün hazırlamış olduğu 2000 dergi bastırılmış ve dağıtımı yapılmıştır. Stratejik Plan kitapçığı hazırlanmış ve 2000 adet basımı yapılmıştır. Doğaka ile beraber yapılan zeytin envanteri in 500 adet basımı yapılmıştır.

**COĞRAFİ BİLGİ SİSTEMLERİ VE UZAKTAN ALGILAMA:**

2013 yılında; zeytin ve narenciye alanlarının dijital ortamda sayısallaştırılma işlemleri, desteğe tabi ürünlerden pamuk, mısır ve yem bitkileri sertifikalı alanlarının tespiti(bütün ilçeler dahil), Mera aplikasyon çalışmaları, Tarımsal Altyapı ve Arazi Değerlendirme Şubesinin Köy İmar Planları çalışmaları, Organize sanayi çalışmaları ve 5403 sayılı Toprak Koruma Kanunu çalışmaları yapıldı.

**HATAY İLİ YILLARA GÖRE ÇİFTÇİYE DAĞITIMI YAPILAN ZEYTİN FİDAN MİKTARLARI**

YILI	FİDAN ÇEŞİDİ	FİDAN SAYISI
1998	ZEYTİN	215.635
1999	ZEYTİN	253.307
2000	ZEYTİN	268.000
2001	ZEYTİN	359.000
2002	ZEYTİN	611.000
2003	ZEYTİN	650.000
2004	ZEYTİN	850.000
2005	ZEYTİN	900.000
2006	ZEYTİN	1.500.000
2007	ZEYTİN	1.230.625
2008	ZEYTİN	987.692
2009	ZEYTİN	506.000
2010	ZEYTİN	DAĞITILMADI
2011	ZEYTİN	24.510

**TOPLAM**

**8.355.769. fidan dağıtımı yapıldı.**

## **SOSYOLOG :**

- 1- 2013 yılı ilk altı ayında İlçe Müdürlüklerimiz gezilerek 180 personele yönelik Personel Memnuniyet Anketi düzenlendi. Raporlamaları ile İlçelerimize geri bildirimde bulunulmuştur.
- 2- Startejik Plan kapsamında 480 çiftçiye yönelik çiftçi memnuniyet anketi düzenlendi.

## **İSTATİSTİK BİRİMİ:**

- Hatay geneli istatistiki verilerin, İlçeler bazından köy bazına indirgeme çalışmaları 2012 yılı kapanış rakamları hazırlanmış; 2013 yılı verileri çalışmaları yapılmıştır. Yıl sonu itibarıyla İl ve İlçeler bazında 2012 yılı verileri İstatistik Veri Ağı'na girilmiş olup, köy bazına ve önemli ürünlerde çiftçi bazına indirgeme çalışmalarına başlanmıştır.
- Gıda Tarım Hayvancılık Bakanlığı ile Türkiye İstatistik Kurumunun karşılıklı protokolleri ile beraber yürütülen İstatistik Bilgi Sistemine, veriler düzenli olarak girilmiştir.
- Çiftlik Muhasebe Veri Ağı Sistemine Hatay İlimiz pilot bölge olarak 20 çiftçi ile katılmış Nisan ayında bir eğitim daha gerçekleşmiştir..
- Mahkemelerimizin istatistiki veri ve Ürün Maliyet Cetvelleri talepleri azami itina ve dikkatle hızla cevaplanmaktadır.
- 2013 yılı Yatırım Projeleri 1. Altı aylık dönem harcamaları takip edilmiş, bir yandan ilgili Genel Müdürlüklerle bir yandan İl Planlama Müdürlüğü ile gerekli yazışmalar yapılmıştır. İlçelerin yatırım hesaplarını kullanmaları için bilgi verilmiştir.
- Birçok Kamu kuruluşu, Üniversite, özel kurum ve kişilerin istemiş olduğu istatistiki bilgiler için gelen yazılı taleplere, mümkün olduğunca hızla cevap verilmiştir.
- 2013 yılı Nisan ayında ÇMVA ve İstatistik eğitim toplantısı için 5 günlüğüne Antalya'ya gidilmiş, eğitim sonrasında edinilen bilgiler önce İlçe Müdürlüklerimizde istatistikten sorumlu personele aktarılmış sonrasında İl merkezinde bulunan Tar-Gel kapsamında köyde çalışan personellerimizle de bilgi paylaşımı yapılmıştır..
- 2013 yılı Mayıs ayında Maliyet Otomasyon Sistemi ve İstatistik eğitim toplantısı için 3 günlüğüne Ankara'ya gidilmiş, eğitim sonrasında edinilen bilgiler İlçe Müdürlüklerimizde istatistikten sorumlu personele aktarılmış sonrasında İl merkezinde bulunan Tar-Gel kapsamında köyde çalışan personellerimizle de bilgi paylaşımı yapılmıştır..

**HAYVAN SAĞLIĞI  
YETİŞTİRİCİLİĞİ VE SU  
ÜRÜNLERİ ŞUBE  
MÜDÜRLÜĞÜ  
ÇALIŞMALARI**



# **HAYVAN SAĞLIĞI, YETİŞTİRİCİLİĞİ VE SU ÜRÜNLERİ ŞUBE MÜDÜRLÜĞÜ ÇALIŞMALARI**

(2013 Yılı )

## **1)-HAYVAN HASTALIK VE ZARARLILARI İLE MÜCADELE:**

<b>PROGRAMIN ADI</b>	<b>PROGRAM</b>	<b>GERÇEKLEŞME</b>	
		<b>Sayısı</b>	<b>%</b>
Brucella (B.B.)	-	13.214	Devam ediyor.
Brucella (K.B.)	-	18159	Devam ediyor.
Kuduz Aşılması (kedi-köpek)	4550	3.458	76
Koyun-Keçi Vebası	51750	59709	115
Sağlık Taraması (muhtelif baş)	788.500	414128	53
Şap (B.B.)	106250	74.356	70

## **2) HAYVAN VE HAYVANSAL ÜRÜN SEVKLERİ:**

İlimiz genelinde 8058 büyükbaş, 39167 küçükbaş, 111380 arılı kovan, 145500 kanatlı hayvan sevki yapılmıştır. 697051 kg büyükbaş hayvan eti ile 8857 küçükbaş hayvan eti sevki yapılmıştır.

## **3) SERBEST VETERİNER HEKİMLERLE İLGİLİ İŞLEMLER:**

6343 Sayılı Kanun çerçevesinde ilimizde 98 adet ruhsatlı serbest veteriner hekim muayenehanesi ve 3 ruhsatlı poliklinik bulunmaktadır. Denetimleri devam etmektedir.

## **4) HAYVAN HASTALIK MİHRAKLARI:**

Hatay İli genelinde ihbarı mecbur hastalıklardan; 2013 yılında kuduz şüpheli 10 vaka takibe alınmıştır. Adana Veteriner Kontrol ve Araştırma Enstitüsü Müdürlüğü'ne şüpheli hayvanlara ait marazi maddeler gönderilerek Laboratuvar teyidi sonucu 6 vakanın hastalık çıkışı yapılmıştır. Hastalık çıkan yerlerde 5996 Sayılı Veteriner Hizmetleri, Bitki Sağlığı, Gıda ve Yem Kanuna istinaden alınan "Hayvan Sağlık Zabıtası Komisyon Kararı" doğrultusunda, karantina, tecrit, dezenfeksiyon, aşılama uygulamaları yapılmıştır.

Hastalık çıkan köye komşu olan köylere, tüm ilçelerimize, komşu illere, İl Jandarma Komutanlığına, Veteriner Hekimler Odasına hastalığın çıktığı duyurusu yapılmış olup, ayrıca İl Sağlık Müdürlüğü'ne insan sağlığı açısından gerekli tedbirlerin alınması hususu bildirilmiştir. 9 Mihrakta Sığır Tüberkülozu Mihrakı çıkmış olup 1 adeti söndürülmüş 4'ü devam etmektedir. 3 Mihrakta koyun keçi Brucellozu laboratuvar muayenesiyle tespit edilmiş olup 3'üde söndürülmüştür. 6 Mihrakta Şap hastalığı tespit edilmiş olup 5'i söndürülmüş olup 1'i devam etmektedir. 2 mihrakta Lumpy skin hastalığı çıkmış ve devam etmektedir.

## **5) İTHALAT-İHRACAT :**

24600 adet keçi derisi, 14.000 adet sığır derisi, 61.700 adet kuzu derisi, 12100 adet keçi derisi, 52979 kg koyun yünü ithal edilmiştir. 4.036.176 kg piliç eti, 343.936 kg piliç ciğer, 147.290 piliç taşlık, 48.090 kg piliç derisi, 26.796.034 adet kuluçkalık yumurta, 14.388.004 adet sofralık yumurta, 284.662 kg peynir, 75.322 kg. yoğurt kurusu, 10.998 kg. tereyağı, 1.200 kg süt, 39.598 kg çerezli bal 72.053 kg keçi kılından çadır bezi ihraç edilmiştir. 162 adet koyun ithal edilerek iskenderun ilçemize getirilmiş, 9 adet büyükbaş ihraç edilmiştir.

## **6)KANATLI İŞLETMELERİ:**

Etçil : 437.000 (Altınözü, Belen, Erzin Yayladağı, Samandağ, Antakya)  
Yumurtacı : 17.000 Hayrettin AKYÜREK Tavukçuluk-Kuruyer  
Damızlık : 400.000 Sinokrat Tavukçuluk Kuruyer Köyü

## **7) KOMBİNA VE MEZBAHA İŞLEMLERİ :**

1 mezbahane şartlı ruhsatlı onaydan onaylı ruhsata çevrilmiştir. 2 mezbahaneye şartlı onay verilmiş, 6 mezbahane modernizasyon planı çerçevesinde revize işlemleri devam etmektedir. 2 şartlı onaylı mezbahane eksikliklerinden ötürü onaylı ruhsata çevrilememiştir.

## **8) İDARİ PARA CEZALARI:**

2013 yılında kolluk kuvvetleriyle birlikte yapılan çalışmalarda 138 adet yol denetimi gerçekleştirilmiş olup; bu denetimlerde 74 adet usulsüz sevk tespit edilmiş ve 760 adet hayvan ile 25474 kg et için toplam olarak 248.145 TL ceza uygulanmıştır.

## **9)SU ÜRÜNLERİ :**

Sahil şeridimiz 186 km. ve 4 adet balıkçı barınağımız vardır. İlimizde toplam 503 balıkçı gemisi olup 12 metreden büyük gemi sayısı 62, 12 metreden küçük gemi sayısı 428 adettir. Amatör balıkçı sayısı 3.033, Gerçek kişi Ruhsat Tezkeresi 11.046' dir.

Avcılık yoluyla elde edilen su ürünlerinde ağır metal izleme çalışmaları kapsamında 2013 yılı ilk altı ayında içinde toplam 6 adet kalıntı için numune alınmış ve sonuçlar olumlu gelmiştir. 2012 yılı içerisinde su ürünlerinde ağır metal izlemeleri yapılması için 6 adet numune alınmıştır. ASAM tarafından tahsis edilen 40.000 adet sazan yavrusu 6 gölete bırakılmıştır.

2013 yılı 298 denetleme yapılmış, yapılan denetimlerde 9 kişiye 11.660 TL idari para cezası kesilmiştir. Ayrıca 55 adet kafes, 6 adet trata, 33 adet misina ağı, 6 adet (palet ve gözlük) el konulmuştur.

AB dışı su ürünleri ihracat miktarı 5.503 tondur.

## 10)SU ÜRÜNLERİ TESİS DURUMU :

İlimizde, 2 adet Erzin, 4 adet Hassa, 4 adet İskenderun, 2 adet Yayladağı ve 4 adet Samandağ ilçelerimizde mevcut toplam 16 adet su ürünleri yetiştiricilik belgesine sahip tesis mevcuttur.

Su ürünleri yetiştiriciliği taleplerinin değerlendirilmesi faaliyeti kapsamında 2012 yılı içerisinde 2 adet talep değerlendirilmiştir. 2 adet iç sularda yetiştiricilik projesi ve 1 adet revize proje onaylanmıştır. Yatırımlarını tamamlamayan 2 adet proje iptal edilmiştir.

2013 yılı Hatay, Gaziantep, ve Kilis illerinden nitrat çalışması için 180 numune alınmıştır.

## 11) HAYVANCILIK DESTEKLEMELERİ:

DESTEKLEME TÜRÜ	YETİŞTİRİCİ SAYISI	MİKTAR	ÖDENEN/ ÖDENECEK DESTEKLEME TUTARI
Besilik erkek sığır desteklemesi	435	9802 baş	2.940.600 TL
Çiğ süt desteklemesi(3.dön.)	2863	32.782.924 lt.	2.178.215 TL
Arılı Kovan Desteği	424	67213 kovan	537.724 TL
SU ürünleri Desteği	2 işletme	500 ton çipura-levrek 9975 kg. alabalık	325.233 TL

Anaç sığır, anaç manda, anaç koyun keçi ile suni tohumlamadan doğan buzağı desteklemeleriyle ilgili çalışmalar devam etmektedir. Anaç Sığır desteklemesi 2013 yılı askı icmali yeni alınmış olup rakamlar belli değildir. 12.000 adet anaç sığırın desteklemeden yararlanacağı tahmin edilmektedir. 2013 yılı Suni Tohumlamadan doğan buzağı destekleme askı icmalleri yeni alındı. Yaklaşık 5.000 adet buzağının desteklemeden yararlanacağı tahmin edilmektedir.

İl ve İlçe müdürlüklerinde çalışan veteriner hekim, veteriner sağlık teknisyeni ve teknikerleri ile 16.05.2013 tarihi ile 12.12.2013 tarihlerinde hayvan hastalık ve zararlıları ile mücadele, belgesiz ve kaçak hayvan hareketleri Koyun Keçi Kayıt Sisteminden Veteriner Sağlık Raporu Verilmesi ve Türkvet konuları ile ilgili toplantılar yapılmıştır.

**KIRSAL KALKINMA VE  
ÖRGÜTLENME ŞUBE  
MÜDÜRLÜĞÜ  
ÇALIŞMALARI**

**KIRSAL KALKINMA VE ÖRGÜTLENME ŞUBE MÜDÜRLÜĞÜ  
2013 YILI (12 AYLIK) ÇALIŞMALARI**

**A) KOOPERATİFÇİLİK ÇALIŞMALARI :**

**1 -TEŞKİLATLANMA VE EĞİTİM ÇALIŞMALARI:**

İlimizde hali hazırda 68 adet tarımsal amaçlı kooperatif ve 1 adet Su Ürünleri Kooperatifleri Bölge Birliği faaliyetine devam etmektedir. Faaliyette olan 68 kooperatifin dağılımı ise 36 adet kalkınma, 23 adet sulama ve 9 adet su ürünleri kooperatifi şeklindedir. Ayrıca kuruluş aşamasında 4 adet sulama kooperatifi mevcuttur.

**TARIMSAL AMAÇLI KOOPERATİFLER LİSTESİDİR.**

İLÇESİ	TARIMSAL KALKINMA	SULAMA	SU ÜRÜNLERİ	TOPLAM
ANTAKYA	3	0	0	3
ALTINÖZÜ	3	0	0	3
BELEN	2	1	0	3
DÖRTYOL	8	3	2	13
ERZİN	4	3	0	7
HASSA	5	1	0	6
İSKENDERUN	1	1	3	5
KIRIKHAN	2	7	0	9
KUMLU	0	1	0	1
REYHANLI	1	5	0	6
SAMANDAĞ	3	0	4	7
YAYLADAĞI	4	1	0	5
<b>GENEL TOPLAM</b>	<b>36</b>	<b>23</b>	<b>9</b>	<b>68</b>

2013 yılında 24 kooperatifin 280 ortağına genel kooperatifçilik eğitimi verilmiştir.

**2 -TEKNİK VE MALİ DESTEK ÇALIŞMALARI:**

Uygulanan Bakanlık tip projeleri çerçevesinde 6456 sayılı Kanun kapsamında kooperatif ve ortaklarının borçların yeniden yapılandırma çalışmaları takip edilmektedir.

2013 yılı yatırım ve transfer programı proje teklif talebi gelmemiştir.

**B) ÜRETİCİ BİRLİKLERİ :**

İlimizde 5200 Sayılı Kanuna göre kurulmuş 7 adet Üretici Birliği faaliyettedir.

Erzin Zeytin Üreticileri Birliği olağan genel kurul toplantısını yapmamıştır.

Erzin Turunçgil Üreticileri Birliği olağan genel kurul toplantısını yapmıştır.

Hatay İli Süt Üreticileri Birliği olağan genel kurul toplantısını yapmıştır.

Hatay İli Kırmızı Et Üreticileri Birliği olağan genel kurul toplantısını yapmıştır.

Dört Yol Turunçgil Üreticileri Birliği olağan genel kurul toplantısını yapmıştır.

Hassa İlçesi Meyve Üreticileri Birliği olağan genel kurul toplantısını yapmıştır.

Hatay İli Bal Üreticileri Birliği kuruluş genel kurul toplantısını yapmıştır.

Birliklerin üyelerine bilgilendirme eğitimleri gerçekleştirilmiştir.

Ayrıca Tarım ve Kırsal Kalkınma Stratejik Plan kapsamında kooperatif ve birlikler birimi için öngörülen 2 adet faaliyetin çalışmaları plan dahilinde devam etmekte olup geçen yıldan bu yana 10 adet faaliyet tamamlanmıştır. Bu kapsamda değişik ilçelerde bu yıl toplam 220 çiftçiye bilgilendirme toplantısı gerçekleştirilmiştir.

### **C) YETİŞTİRİCİ BİRLİKLERİ :**

İlimizde Hatay İli Arı Yetiştiricileri, Hatay İli Damızlık Koyun - Keçi Yetiştiricileri ve Hatay İli Damızlık Sığır Yetiştiricileri birliği olmak üzere 3 adet yetiştirici birliği mevcuttur.

5996 Sayılı Kanuna göre yeni yayınlanan yönetmelik gereği Arı Yetiştiricileri Birliği genel kurulunu yapmış ancak diğer iki birliğimiz (Damızlık Koyun Keçi ve Damızlık Sığır ) Bakanlık emirleri ile genel kurullarını yapamamıştır.

Yetiştirici birliklerinin üyelerine yönelik bilgilendirme eğitimleri gerçekleştirilmiştir.

İhbar ve şikayetlere ilişkin denetimler gerçekleştirilerek sonuçlandırılmıştır.

### **D) KIRSAL KALINMA YATIRIMLARININ DESTEKLENMESİ PROGRAMI ÇALIŞMALARI :**

#### **IX. ETAP MAKİNE EKİPMAN:**

Kırsal Kalkınma Yatırımlarının desteklenmesi Programı çerçevesinde Bireysel sulama makine ve ekipman alımları tebliği (Tebliğ no 2013/28) 01 HAZİRAN 2012 ile Makine ve Ekipman Alımlarının Desteklenmesi Hakkında Tebliği (Tebliğ no: 2013/27) 26 HAZİRAN 2013 tarihinde resmi gazetede yayımlanarak yürürlüğe girmiştir. Bu kapsamda tüm ilçelere ve muhtarlıklara duyuru yapılmıştır. Bireysel sulama başvuruları 30 TEMMUZ 2013 tarihine kadar İl müdürlüğünde, Makine ve Ekipman başvuruları ise 22 TEMMUZ 2013 tarihine kadar il ve ilçe müdürlüklerinde alınacaktır.

6. ve 7. Etap kapsamında dağıtımı yapılan makine ekipmanların periyodik kontrolleri tamamlanmıştır. Herhangi bir eksiklik tespit edilmemiştir.

## VII. ETAP EKONOMİK YATIRIMLAR

Kırsal kalkınma yatırımlarının desteklenmesi programı kapsamında tarıma dayalı ekonomik yatırımların desteklenmesi hakkında tebliğ(Tebliğ No:2012/64) çerçevesinde İl Müdürlüğümüze yapılan 7. Etap hibe başvuruları “İl Değerlendirme Komisyonu” tarafından değerlendirilmiştir. Değerlendirme sonucunda 11 adet proje komisyon tarafından uygun görülmüş olup sonuç raporları Bakanlığımıza gönderilmiştir. Bakanlığımız tarafından yapılan İl Program teklif listesi ve sonuç raporları ilgili tebliğ gereği nihai değerlendirme “Merkez Proje Değerlendirme Komisyonu” tarafından sonuçlandırılmıştır. Bu sonuç neticesinde ilimizden gönderilmiş olan 11 adet proje Bakanlığımız tarafından da uygun görülmüştür. Kabul gören 11 proje ile sözleşme yapılmak üzere davet edilmiş 9 proje için yatırımcılarla sözleşme yapılmış, 2 yatırımcı (Olgay Un ve Yeter Plastik) projelerini uygulamaktan vazgeçmiştir.

**E) BİMER :**

2013 yılı yıl sonu BİMER üzerinden 71 adet başvurunun 42 tanesi ilgisi dolayısı ile ilçelere havale edilmiş, 26 adedine Müdürlüğümüz tarafından cevap verilmiş, 3 adedi Müdürlüğümüz konularını ilgilendirmediğinden iade edilmiştir.

2013 yılı 9. etap Makine Ekipmana ait projelerle ilgili bilgiler tabloda verilmiştir.

**2013 Makine-Ekipman Listesi**

<b>MAKİNE-EKİPMAN</b>	<b>Toplam Mürakat</b>	<b>Hibe desteği Alması Öngörülen Başvurular</b>	<b>İdari Uygunluk Başvurusu</b>	<b>Hibe Alanlar</b>	<b>Hibe Tutarı (TL)</b>
Anıza Dir.Ekim	1	1		1	7.480,00
Balya Makinası	20	19	1	15	362.520,00
Biçer Bağlar	43	43		31	332.600,00
Çayır Biç.Mak.	5	5		4	4.600,00
Dal Parç. Mak.	16	16		15	59.000,00
Diskli Tırmık	140	125	15	68	306.075,00
El Traktörü	328	290	38	148	503.022,66
File Sistemi	1		1		
Gübre Dağıtım Mak.	5		5		
Mibzer	204	183	21	146	777.068,30
Motorlu Tırpan	4			4	2.200,00
Pam.Top.Mak.	3			2	75.000,00
Pülverizatör	282	267	15	141	517.555,46
Sap Parç.Mak.	39	37	2	32	100.049,25
SapTop.Sa.Mak.	8	7	1	6	42.096,00
Sıra Arası Çapa	37	31	6	27	61.769,32
Silaj Makinası	11	10	1	9	74.070,50
Süt Sağ. Ün. ve Soğ.Tan.	13			9	147.535,83
Taş Top.Mak.	2			2	32.873,16
Top. Frezesi	154	147	7	113	274.435,00
Yem Haz.Mak.	5	3	2	2	22.250,00
Zeytin Has.Mak.	110	100	10	86	226.206,69
<b>Toplam</b>	<b>1431</b>	<b>1284</b>	<b>125</b>	<b>861</b>	<b>3.928.407,17</b>



### 2013 Sulama Makine-Ekipman Listesi

<b>MAKİNE-EKİPMAN</b>	<b>Toplam Müracat</b>	<b>Hibe desteği Alması Öngörülen Başvurular</b>	<b>İdari Uygunluk Başvurusu</b>	<b>Hibe Alanlar</b>	<b>Hibe Tutarı (TL)</b>
Tarla İçi Yağmurlama Sulama	19	15	4	14	407326,58
Tarla İçi Damla Sulama	18	13	5	10	312234,2
<b>TOPLAM</b>	<b>37</b>	<b>28</b>	<b>9</b>	<b>24</b>	<b>719.560,78</b>