

T.C.  
HATAY VALİLİĞİ  
İl Gıda, Tarım ve Hayvancılık Müdürlüğü

***BRİFİNG DOSYASI***  
***2016***

**T.C.  
HATAY VALİLİĞİ  
İl Gıda, Tarım ve Hayvancılık Müdürlüğü**

***BRİFİNG DOSYASI***  
***2016***

## İÇİNDEKİLER

<b>1- HATAY HAKKINDA GENEL BİLGİLER</b>	<b>7</b>
1.1 Hatay İlinin Fiziki ve Coğrafi Özellikleri	7
1.2. Nüfus ve Yerleşim	9
1.3. Ekonomik Coğrafya Özellikleri	10
<b>2- MÜDÜRLÜĞÜMÜZ KURUMSAL BİLGİLERİ</b>	<b>11</b>
2.1. İl Müdürlüğü Kadro ve Personel Durumu	11
2.2. İlçe Müdürlükleri Kadro ve Personel Durumu	12
2.3. İl ve İlçe Müdürlükleri Bina Tahsis Durumu	13
2.4. İl Müdürlüğümüz Lojman Durumu	14
<b>3- HATAY İLİ TEMEL TARIMSAL VERİLERİ</b>	<b>15</b>
3.1. Tarım Arazisinin Dağılımı	15
3.2. İlin Tarım Arazilerinin Sulama Durumu	17
3.3. Meteorolojik Veriler	18
<b>4-TARIMSAL ÜRETİM VERİLERİ</b>	<b>19</b>
4.1. Tarla Ürünleri	19
4.1.1. Tahıllar	19
4.1.2. Baklagiller	19
4.1.3. Yem Bitkileri	20
4.1.4. Yumru Bitkiler	20
4.1.5. Yağlı Bitkiler	20
4.1.6. Endüstri Bitkileri	21
4.1.7. İtri Bitkiler	21
4.2. Sebzeler (Örtü Altı Dahil)	22
4.2.1. Yıllara Göre Marul (Göbekli) Ekiliş Ve Üretimi	23
4.2.2. Yıllara Göre Havuç Ekiliş Ve Üretimi	23
4.2.3 Yıllara Göre Maydanoz Ekiliş Ve Üretimi	23
4.3. Meyveler (Örtüaltı Dahil)	24
4.3.1 Yıllara Göre Zeytin Dikim Ve Üretimi	25
4.3.2 Yıllara Göre Narenciye Dikim Ve Üretimi	25
4.4 İlimiz Hayvan Varlığı	26
4.4.1. İlin Hayvansal Ürünler Üretimi	26
4.4.2. Hatay İli 2016 Yılı Hayvan Varlığı	27
4.4.3. Hatay İli Mevcut Kümes Hayvanları - Arıcılık Ve Ürünleri	28
4.4.4. Yıllara Göre Küçükbaş Hayvan Varlığı	29
4.4.5. Yıllara Göre Büyükbaş Hayvan Varlığı	29
<b>5- TARIMSAL DESTEKLEMELER</b>	<b>31</b>
<b>6- BİTKİSEL ÜRETİM VE BİTKİ SAĞLIĞI ŞUBE MÜDÜRLÜĞÜ</b>	<b>32</b>
6.1. Bitkisel Üretim Desteklemeleri	32
6.1.1 Organik Tarım Uygulamaları Çalışmaları	32
6.1.2 İyi Tarım Uygulamaları Çalışmaları	33

6.1.3 Tıbbi Aromatik Bitkilerin Geliştirilmesi Projesi	33
6.1.4 Çatak Çalışmaları	34
6.2. Bitki Sağlığı Çalışmaları	34
6.2.1. Devlet Yardım Mücadelesi	34
6.2.2. Diğer Entegre Mücadele	34
6.2.3. Entegre Mücadele	35
6.2.4 Karantina Hizmetleri	35
6.2.4.1 İç Karantina Çalışmaları (Bitki Pasaportu Kayıt Sistemi)	35
6.2.4.2 Dış Karantina Çalışmaları	35
6.2.4.3 İhracatta Geri Bildirim	36
6.2.4.4İhracatın En Fazla Olduğu Ülkeler	36
6.2.5 Bitki Koruma Ürünleri Ve Alet Bayileri	36
6.2.6 Kimyasalların Kayıt Altına Alınması	36
6.2.7 Bitki Koruma Ürünlerinin Reçeteli Satışı	36
6.2.8 Sürvey Çalışmaları	37
6.3 Gübre İthalatı – Sektör Yetkilendirme	37
6.4 Tohumculuk Çalışmaları	37
6.5 Diğer Çalışmalar	37
<b>7- GIDA VE YEM ŞUBE MÜDÜRLÜĞÜ</b>	<b>38</b>
7.1 Gıda İşletmeleri Ve Denetim Sonuçları	38
7.1.2 İlçe Bazında Gıda Denetimleri	38
7.1.3 Sektörel Bazlı Denetimler	39
7.1.4 Numuneler ve İdari Para Yaptırımları	39
7.2 Gıda Numuneleri Sonuçları	40
7.2.1 Numune Ve Analiz Sonuçları	40
7.2.2 Ürün Gruplarına Göre Numune Sayıları	40
7.3 Gıda İşletmelerine Uygulanan Yasal İşlemler	40
7.3.1 İdari Para Cezalarının İşletmelere Dağılımı	40
7.3.2 Alo 174 Gıda Hattı Başvuru Sonuçları	41
7.4 Gıda İşletme Kayıt Ve Onay Belgeleri	41
7.5 Gıda İthalat Ve İhracat Faaliyetleri	41
7.5.1. Gerçekleşen Gıda İthalat Ve İhracat Miktarı	41
7.5.2. Gıda İthalat Ve İhracatta Düzenlenen Belge Sayısı	41
7.6 Kaçak Gıda	41
7.7 Yem Kontrol Ve Denetimi	41
<b>8- HAYVAN SAĞLIĞI, YETİŞTİRİCİLİĞİ ŞUBE MÜDÜRLÜĞÜ</b>	<b>42</b>
8.1 Serbest Veteriner Hekimlerle İlgili İşlemler	42
8.2 Hayvan Hastalık Mihrakları	42
8.3 Kanatlı İşletmeleri	42
8.3.1 Hatay İli Ticari Etlik İşletmeleri	42
8.3.2 Hatay İli Ticari Yumurtacı İşletmeleri	42
8.4 Suni Tohumlama Çalışmaları	43
8.5 Hayvancılık Desteklemeleri	43
8.6 Hayvan Refahı	43
8.7 Küpeleme İşlemleri İle İlgili İşlemler	44
8.7.1 Büyükbaş Küpeleme	44
8.7.2 Küçükbaş Küpeleme	44
8.8 Aşılama İşlemleri İle İlgili İşlemler	45

8.8.1 Büyükbaş Şap Aşılması (İlkbahar)	45
8.8.2 Büyükbaş Şap Aşılması (Sonbahar)	46
8.8.3 Sığırların Nodüler Ekzantemi Aşılması	46
8.8.4 Kuduz Aşılması	47
8.8.5 Küçükbaş Aşılama (Koyun, Keçi Vebası)	48
8.9 2016 Yılı Arıcılık İşletmelerinin Üretim Tablosu	49
8.10 İpekböceği Verileri	49
8.11 Hayvan ve Hayvansal Ürün İhracatı	50
8.12 Kesimhane Denetimleri	50
8.13 Hayvansal Ürünlerde Kalıntı İzleme	51
<b>9- BALIKÇILIK VE SU ÜRÜNLERİ ŞUBE MÜDÜRLÜĞÜ</b>	<b>52</b>
9.1 Şube İle İlgili İşlemler	52
9.2 Yetiştiricilik Belgeli Su Ürünleri Üretim İşletmeleri	52
9.3 Proje Çalışmaları	53
9.4 Yıllara Göre Su Ürünleri Desteklemeleri	54
9.5 İlçelere Göre Denetimler	55
9.6 Balıkçı Barınakları ve İdari Binalar Tablosu	56
<b>10- TARIMSAL ALTYAPI VE ARAZİ DEĞERLENDİRME ŞUBE MÜDÜRLÜĞÜ</b>	<b>57</b>
10.1 . 5403 Sayılı Toprak Koruma Ve Arazi Kullanımı Kanunu Kapsamında Yapılan İşler	57
10.1.1. 2016 Yılı 5403 Sayılı Kanun Kapsamında Yapılan Başvurular	57
10.1.2. 5403 Sayılı Kanun Kapsamında Yapılan Başvuruların Sektörel Dağılım Cetveli	57
10.1.3 5403 Sayılı Kanununun 19.Ve 20. Madde Kapsamında Yapılan Denetimler	58
10.1.4. 5403 Sayılı Kanununun 21 (A) Maddesine Göre Cezai İşlemler	58
10.2 Zeytincilik Kanunu Kapsamında Kesilen Cezalar	58
10.3. Nitrat Direktifi Uygulaması Projesi	58
10.4 Toprak Analiz Laboratuvarları	59
10.5. Tarıma Dayalı İhtisas Organize Sanayilerin (TDİOSB) Kurulması	59
10.6 3083 Sayılı Sulama Alanlarında Arazi Düzenlenmesine Dair Tarım Reformu Kanunu	59
10.7 Hatay İl Gıda Tarım Ve Hayvancılık Müdürlüğü, M.K.Ü Ve Doğu Akdeniz T.A.E. İşbirliği İle Yürütülen Mera Islah Çalışmaları	60
10.7.1. Tamamlanan Mera Islah Çalışmaları	60
10.7.2. Devam Eden Mera Islah Çalışmaları	61
10.7.3. Durdurulan Mera Islah Çalışmaları	62
10.7.4 Mera, Yaylak, Kışlak ve Umuma Ait Otlak Ve Çayırlar İcmal Cetveli (1998-2016)	63
10.7.5 Tahsis Amacı Değişikliği (14. Madde)	63
10.7.6 Kiralama Bilgileri	64
10.8 5403 Sayılı Kanun Kapsamında Ve 3083 Kanun Kapsamında Mal müdürlüklerinden Gelen Kiralama, Tahsis Ve İrtifak Hakkı Talepleri	64
10.9 3083 Kanun Kapsamında Yapılan Hisseli Satış İşlemleri	65
10.10 Basınçlı Sulama Faaliyetleri	65
<b>11- ARAZİ EDİNDİRME ŞUBE MÜDÜRLÜĞÜ</b>	<b>66</b>

11.1.Şube Faaliyetleri	66
11.2 Tarımsal Arazilerin Miras Ve Satış Yoluyla Devri Faaliyetleri	66
11.2.1 Satış Yolu İle Mülkiyet Devri	66
11.2.2 Miras Yolu İle Mülkiyet Devri	67
11.2.3 Kamulaştırma İşlemleri	67
<b>12- KOORDİNASYON VE TARIMSAL VERİLER ŞUBE MÜDÜRLÜĞÜ</b>	<b>68</b>
12.1. İstatistik Birimi	68
12.2. İl Yayım Programı Hazırlanması Ve Gerçekleşmeler	68
12.3. Basın Enformasyon	68
12.3.1. Fuarlar Ve Teknik Geziler	68
12.3.2. Çiftçiye Mesaj Ve Basılı Yayın Dağıtımı	69
12.4. Çiftçi Eğitim Ve Yayım Faaliyetleri	69
12.4.1. Açılan Kurslar	69
12.4.2. İpekböceği Yetiştiriciliği	70
12.4.3. Hizmet İçi Eğitim	70
12.5. Tarım Danışmanlığı	70
12.6 Tabii Afetle, 2090 Sayılı Kanun Hasar Tespit Ve Borç Erteleme Çalışmaları Tarım Sigortaları	71
12.7 Staj İşlemleri	72
12.8 Tarımsal İşletme Danışmanlığı (TİD)	72
<b>13- KIRSAL KALKINMA VE ÖRGÜTLENME ŞUBE MÜDÜRLÜĞÜ</b>	<b>73</b>
13.1 Örgütlenme Çalışmaları	73
13.1.1 Kooperatifçilik Çalışmaları	73
13.1.2 Yetiştirici Birlikleri	74
13.1.3 Üretici Birlikleri	74
13.1.4. Tarımsal Amaçlı Birlikler	74
13.2 Kırsal Kalkınma Yatırımlarının Desteklenmesi Programı Çalışmaları	74
13.2.1 Ekonomik Yatırımlar	75
13.2.2 İlçe Bazında Ekonomik Yatırımlar	76
13.2.3 Bireysel Sulama	76
13.3 Genç Çiftçi Projelerinin Desteklenmesi Çalışmaları	76
<b>14- YATIRIM PROJELERİ</b>	<b>78</b>
<b>15- ÖZEL PROJELER</b>	<b>79</b>
15.1 Doğaka Kaynaklı Projeler	79
15.1.1 Tematik Tarım Müzesi	79
15.1.2 Tıbbi Ve Aromatik Bitkiler Müzesi	79
15.1.3 Hatay İli Tıbbi Ve Aromatik Bitkiler Eylem Planı	79
15.2 Sodes Kaynaklı Projeler	79
15.2.1. Dörtüyl Narenciyesi Emin Ellerde	79
15.2.2 Reçel Ve Defne Evi Projesi	80
15.3 AB Kaynaklı Erasmus+ Projeleri	80
15.3.1 Hatay İli Tıbbi Ve Aromatik Bitkiler Sektöründe İyi Tarım Uygulamaları Projesi	80
15.3.2 Avrupa'da Arıcılık Uygulamaları Projesi	80

## 1. HATAY HAKKINDA GENEL BİLGİLER

GENEL BİLGİLER	
Nüfus (2016) (Kişi)	1.555.165
Yüzölçümü (Km <sup>2</sup> )	5.524
Rakım (m)	85
İl Nüfus Yoğunluğu (km <sup>2</sup> )	265
İl Nüfus Artış Hızı	% 1,4
Erkek Nüfusu (2016) (Kişi)	780.854
Kadın Nüfusu (2016) (Kişi)	774.311
Akdeniz'deki Kıyı Uzunluğu (Km)	163
Büyükşehir Belediye Sayısı	1
İlçe Sayısı	15
Mahalle Sayısı	593
Toplam Tarım Alanı (Ha)	275.578
Tarla Alanı (Ha)	160.842
Zeytinlik Alanı (Ha)	51.600
Meyve Alanı (Ha)	28.737
Sebze Alanı (Ha)	21.642
Tarımsal Üretim Değeri Türkiye Sıralaması (2015)	21
2016 Yılı Tarla Bitkileri Üretimi (Ton) (TUİK)	1.153.781
2016 Yılı Sebze Üretimi (Ton) (TUİK)	783.318
2016 Yılı Meyve Üretimi (Ton) (TUİK)	1.175.557

### 1.1 HATAY İLİNİN FİZİKİ VE COĞRAFİ ÖZELLİKLERİ

Hatay İli ülkemizin güneyinde, İskenderun körfezinin doğu kıyılarında yer alır. Batıdan Akdeniz, güney ve doğudan Suriye, kuzeybatıdan Adana, kuzeyden Osmaniye ve kuzeydoğudan Gaziantep ile çevrilidir. Hatay; Antakya, Altınözü, Belen, Dört Yol, Erzin, Hassa, İskenderun, Kırıkhan, Kumlu, Reyhanlı, Samandağ ve Yayladağı ilçelerinden oluşur. Yüzölçümü göller hariç 5.524km<sup>2</sup> olup, il topraklarının %46,1'ini dağlar, %33,5'ini ovalar ve %20,4'ünü platolar oluşturur.

İl sınırları içerisinde Alt Paleozoyik'ten günümüze kadar bütün jeolojik devirlere ait birimleri görmek mümkündür. Güney Amanoslarda Mesozoyik yaşlı ofiyolitler yoğunlukta iken, orta Amanoslar'da Paleozoyik ve Mesozoyik yaşlı kalkerler yüzeylenmektedir. İlin güney ve güneydoğu kesimlerinde ise Tersiyer yaşlı kalkerler hâkimdir. Amik Ovası, akarsu vadileri ve kıyı ovaları Kuvaterner yaşlı alüvyal dolgularla kaplıdır. Bu dolgular Hassa yakınlarında genç

bazalt akıntıları ile örtülmüştür. Hatay ve çevresi yoğun tektonizmaya maruz kaldığından yeryüzü şekilleri açısından çeşitlilik gösterir. Başlıca yüzey şekilleri; dağ, plato ve ovalardan oluşur. En önemli dağlık alan, Amik ovasının içinde yer aldığı graben alanı ile Akdeniz arasında adeta bir set gibi yükselen ve kuzeydoğu-güneybatı yönünde uzanmış gösteren Amanos Dağları'dır. Bu dağların il içindeki en yüksek noktasını Hassa'nın batısındaki Mıgır Tepe (2240 m) oluşturur.

Amanos Dağları'nın doğusunda, dağların uzanışına paralel graben alanı yer alır. Bu grabenin tabanında Amik Ovası bulunur. Bu ova ilin en önemli ve en verimli tarım alanını oluşturur. İldeki diğer önemli ovalar ise; İskenderun körfezinin doğu ve kuzeydoğu kesiminde sıralanmış olan İskenderun, Dört Yol, Payas ve Erzin Ovaları ile Asi Nehri'nin denize döküldüğü yerde bulunan Asi Delta Ovası'dır. İlin güneyinde, Asi nehri ile Suriye sınırı arasında kalan ve yükseltisi 400-900 m'ler arasında değişen alan Kuseyr Platosunu oluşturur. Plato üzerinde yer yer tepelikler ve münferit Keldağ (Kılıç Dağı 1730 m) yükseltisi dikkat çeker.

İlde yazları sıcak ve kurak, kışları ise ılık ve yağışlı karakteristik Akdeniz iklimi egemendir. Yıllık sıcaklık ortalamalarının 15.1 - 20 °C dereceleri arasında değiştiği Hatay'da aylık sıcaklık ortalamaları yaz aylarında en fazla, kış aylarında ise en düşük değerlere ulaşır. İlde yıllık ortalama toplam yağış miktarı 562.2-1216.3 mm'ler arasında değişir. En fazla yağış kış aylarında, en az yağış yaz aylarında düşer. Yağışta dikkat çeken bir diğer özellik ise Dört Yol'un doğusundaki Amanos Dağları'nın denizden gelen hava akımlarına dik uzanış göstermesi ve buna bağlı oluşan orografik yağışlardan dolayı yıllık ortalama 1500 mm civarında yağış almasıdır.

Hatay ilinin en önemli akarsuyu, kaynağını Lübnan'daki Bekaa Vadisi'nden alan Asi Nehri'dir. Nehrin toplam uzunluğu 556 km olup, üç ülkeye yayılmış bulunan (Türkiye, Suriye, Lübnan) su toplama alanı ise 20.847 km<sup>2</sup>'dir. Diğer önemli akarsular ise; Asi Nehri'nin kolları olan Küçük karaçay, Büyük karaçay, Afrin ve Karasu çaylarıdır. Amik Gölü kurutulduktan sonra ilde büyük doğal göl kalmamıştır. Balık (Gölbaşı) Gölü ve Yenişehir Gölü gibi küçük göller günümüzde de varlıklarını sürdürmektedirler. Ayrıca Yarseli ve Yayladağı baraj gölleri bulunur.

İlde birçok şifalı su kaynağı yer alır. İçlerinde en çok Erzin içme ve kaplıcası ile Reyhanlı Hamamat kaplıcası dikkat çeker. Bunların dışında debisi düşük olan ve işletme tesisleri bulunmayan çok sayıda şifalı su kaynağı mevcuttur. Hatay, toprak türleri bakımından da çeşitlilik arz eder. İl sınırları içerisinde en yaygın olanlar; kırmızı-kahverengi Akdeniz toprakları, kırmızı Akdeniz toprakları, kahverengi orman toprakları, kolüvyal topraklar ile alüvyal topraklardır. Kırmızı-kahverengi Akdeniz toprakları ile kırmızı Akdeniz toprakları ortalama 400-1000 mm'ler arasında yağış alan zeminde kalkerli kayaların yoğun olduğu maki ve orman alanlarında görülür. Kahverengi orman toprakları bitki örtüsünün gür, yağış değerlerinin de yüksek olduğu kesimlerde yoğundur. Kolüvyal topraklar eğimli yamaçların eteklerinde, alüvyal topraklar ise ova ve vadi tabanlarında yaygındır.

İklim özelliklerine paralel olarak ilin doğal bitki örtüsü ormanlardan oluşsa da günümüzde birçok bölgede ormanlar tahrip edilmiş, yerlerini maki türleri almıştır. Bunlar mersin, defne, keçi boynuzu, zakkum, delice ve katır tırnağı gibi bodur bitki türlerinden oluşur. Makilerin de tahribata uğradığı alanlarda ise odunsu bitkilerden oluşan garig toplulukları ortaya çıkmıştır. Bugün insan tahribatından uzak ve korunan alanlarda kızılçam, karaçam, göknar, meşe ve ardıç gibi türlerden oluşan karışık ormanlar yer alır. Ayrıca Amanos Dağları'nın Dört Yol'un doğusuna denk gelen kısmında kayın, fındık ve ıhlamur gibi Karadeniz bitki örtüsüne ait türler görülür.



## 1.2 NÜFUS VE YERLEŞİM

Hatay ve çevresi, Anadolu'da yerleşmenin ilk görüldüğü alanlardan biridir. Burada ilk insan faaliyetlerine ait izler M.Ö. III. bine kadar uzanır. Tarihin belirli dönemlerindeki yoğun yerleşme ve nüfus özellikleriyle oldukça dikkat çekmiştir. Ancak Hatay nüfusuna ait sağlıklı verilere 1940 ve sonrasında ulaşmak mümkündür. Buna göre Hatay'ın 1940 nüfusu, 246.138'dir. Günümüzde ise (2016) il nüfusu 1.555.165 olup, bunun 780.854'i erkek, 774.311'u ise kadındır. Bu durum 76 yıllık süreçte nüfusun yaklaşık 6 katına çıktığını göstermektedir. Günümüzde Hatay, km<sup>2</sup>'ye düşen 265 kişiyle ülkemizdeki iller arasında nüfus yoğunluğu yönüyle 6.sırada yer alır.

Tablo 1: Hatay'da Nüfusun Yerleşmelere Göre Dağılımı (2016)

İLÇE	İLÇE NÜFUSU	ERKEK NÜFUSU	KADIN NÜFUSU
Altınözü	60.554	30.776	29.778
Antakya	365.402	183.276	182.126
Arsuz	84.889	42.414	42.475
Belen	31.571	15.866	15.705
Defne	143.176	70.421	72.755
Dörtyol	121.423	61.263	60.160
Erzin	41.612	20.993	20.619
Hassa	54.837	28.111	26.726
İskenderun	246.639	124.548	122.091
Kırıkhan	111.269	56.113	55.156
Kumlu	13.172	6.698	6.474
Payas	40.784	20.695	20.089
Reyhanlı	91.974	46.106	45.868
Samandağ	119.176	57.836	61.340
Yayladağı	28.687	15.738	12.949
<b>TOPLAM</b>	<b>1.555.165</b>	<b>780.854</b>	<b>774.311</b>

Hatay'da 2011 yılı verilerine göre kaba doğum oranı %19,6 iken, bir kadının, doğurgan olduğu dönem boyunca (15-49 yaşları arasında) yaşayacağı ve belirli yaşa özel doğurganlık hızını takip edeceği varsayımı altında doğurabileceği ortalama canlı doğan çocuk sayısı 2,46 olarak gerçekleşmiştir. Geçmiş yıllara göre her iki değer de bir düşüş olmasına karşın, ham doğum ve doğurganlık oranları halen Türkiye ortalamasının üzerindedir.

Yine aynı yıl itibarıyla ilde 6 yaş ve üzeri nüfus için okuma-yazma bilenlerin oranı, erkeklerde %98,2, kadınlarda %93,3 olarak belirlenmiştir. Buna karşın okuma-yazma bilmeyenlerin oranı ise %4,22'dir. Bu anlamda erkeklerin oranı ülke ortalamasını yakalarken, kadınlardaki okuma-yazma oranı Türkiye ortalamasının altındadır. İlde genç nüfusun fazla olması, nüfusun bağımlılık oranını artırmıştır. 2011 yılı verilerine göre Hatay'da toplam yaş bağımlılık oranı %54,8'dir. Türkiye genelinde olduğu gibi Hatay'da da çalışma çağındaki nüfusun artış oranının yüksek olması, işsizlik sorununu doğurmuştur. Bu bağlamda ilin nüfus yapısını etkileyen bir başka faktörü de, ekonomik nedenli göçler oluşturur. İlde özellikle Suudi Arabistan

başta olmak üzere, Arap ülkelerine yönelik bir işçi göçünün varlığı dikkat çekicidir. Son yıllarda bunlara Kuzey Kıbrıs Türk Cumhuriyeti'ni de eklemek gerekir.

Türkiye genelinde olduğu gibi, Hatay'da da nüfusun, dolayısıyla yerleşmelerin büyük oranda ovalarda toplandığı söylenebilir. Özellikle Dört Yol'dan Belen ve Arsuz'a kadar uzanan kuzey-güney yönündeki hat ile Samandağ'ından Antakya - Serinyol' a kadar uzanan güneybatı-kuzeydoğu yönündeki hatta yerleşmeler neredeyse kesintisiz devam ederken, diğer kesimlerde daha çok münferit bir yapıdadır. Bu iki hat yerleşmelerin ve nüfusun en yoğun olduğu yerlerdir. Nitekim Hatay'da şehir özelliği gösteren merkezlerin de (Antakya, İskenderun, Dört Yol, Kırıkhan ve Samandağ) bu iki hatta toplandığı rahatlıkla söylenebilir. Bunlardan özellikle Antakya, İskenderun, Dört Yol ve Kırıkhan iş imkânlarının fazla olması ve diğer şehirseller olanaklardan dolayı çevrelerinden göç almış ilin belli başlı şehirleridir.

Buna karşın yükseltinin ve eğimin arttığı (özellikle Amanos Dağları) kesimlerde yerleşme yoğunluğu düşer. Bu alanlar sürekli yerleşmelerden çok yayla gibi mevsimlik yerleşmelerin yoğunluk kazandığı alanlar olarak insan yaşamına girmiştir. Bu genel çerçevenin dışında kalan tek yerleşme Belen olup, bu durum şehrin Amanos'ların karayolu ulaşımına uygun yerinde kurulmuş olmasıyla açıklanabilir.

### **1.3 EKONOMİK COĞRAFYA ÖZELLİKLERİ**

Hatay'da 2011 yılı sayımına göre çalışan nüfusun (422.950) %25,3'ü tarım, %50,3'ü hizmetler, %24,3'ü ise sanayide istihdam edilmiştir. Hatay ekonomisinde, özellikle Cilvegözü ve Yayladağı sınır kapılarına bağlı olarak Suriye başta olmak üzere, diğer Arap ülkeleriyle yapılan ticaret önemli bir pay oluşturur. Bu ticaret daha çok sanayi ve tarım ürünlerine dayalıdır. Nitekim 2011 yılı verilerine göre ilin ihracat kalemlerinde demir-çelik ilk sırada yer alırken, meyve-sebze ikinci sırada yer almıştır.

## 2. MÜDÜRLÜĞÜMÜZ KURUMSAL BİLGİLERİ

### 2.1. İL MÜDÜRLÜĞÜ KADRO VE PERSONEL DURUMU

ÜN VAN I	TOPLAM	AMİR	AVUKAT	İDARİ MALİ İŞLER ŞUBE	BİTKİSEL ÜRETİM ŞUBE	KOORDİNASYON VE TARIMSAL VERİLER	KIRSAL KALKINMA VE ÖRGÜTLENME ŞUBE	HAYVAN SAĞLIĞI VE SU ÜRÜNLERİ ŞUBE	GIDA VE YEM ŞUBE	TARIMSAL ARAZI DEĞERLENDİRME ŞUBE	ARAZI EDİNDİRME ŞUBE	BALIKÇILIK VE SU ÜRÜNLERİ ŞUBE
İl Müdürü	1	1										
İl Müdür Yrd.	2	2										
Şube Müdürü	8			1	1	1	0	1	1	1	1	1
Sivil Sav Uz.	1			1								
Döner Ser. Say. V.	1			1								
Mühendis	57			1	16	9	4	1	11	9	1	5
Veteriner Hekim	12							9	3			
Avukat	2		2									
Araştırmacı	1			1								
Sosyolog	3				1	1					1	
Tekniker	3			2					1			
Tekniker(Ziraat)	7				2	3	1				1	
Tekniker (VST)	2					1		1				
Tekniker/Sağlık	2							1	1			
Teknisyen	2			2								
Teknisyen/Ziraat	1			1								
Teknisyen/VST	1							1				
Şef	1									1		
Şef V.	1			1								
Ayniyat Saymanı	1			1								
Sağlık Memuru												
Ver. Haz.Kon.İşl	1			1								
Bilgisayar İşlet.	1			1								
Memur												
Şoför	1			1								
Teknisyen Yrd.	2			2								
Hizmetli	2			2								
İşçi	31			29		1		1				
4/C Personel	21			17	1	1				1		1
<b>TOPLAM</b>	<b>168</b>	<b>3</b>	<b>2</b>	<b>65</b>	<b>21</b>	<b>17</b>	<b>5</b>	<b>15</b>	<b>17</b>	<b>12</b>	<b>4</b>	<b>7</b>

## 2.2.İLÇE MÜDÜRLÜKLERİ KADRO VE PERSONEL DURUMU

ÜN VANI	TOPLAM	ALTINÖZÜ	BELEN	DÖRTYOL	ERZİN	HASSA	İSKENDERUN	KIRIKHAN	KUMLU	REYHANLI	SAMANDAĞ	YAYLADAĞI	ANTAKYA	ARSUZ	DEFNE	PAYAS
İlçe Müdürü	1	0	0	1	0	0	0	0	0	0	0	0	0	0	0	
İlçe Müdür V.	14	1	1	0	1	1	1	1	1	1	1	1	1	1	1	1
Mühendis	185	12	6	18	12	5	18	17	7	9	14	9	25	15	14	4
Veteriner HEK.	91	5	3	5	4	5	5	9	3	6	7	8	15	4	10	2
Tekniker	12	0	2	0	1	0	1	1	1	0	0	0	2	1	1	2
Tekniker(Ziraat)	26	2	1	0	2	2	5	6	0	3	0	1	2	1	0	1
Teknisyen	20	3	1	3	0	0	4	4	1	1	0	0	0	0	0	3
Teknisyen (Ziraat)	5	1	0	1	1	0	0	0	1	0	0	1	0	0	0	0
Teknisyen (VST)	9	1	0	1	0	0	0	1	0	1	1	1	1	1	1	0
Uzman	1	0	0	0	0	0	1	0	0	0	0	0	0	0	0	0
Ambar Memuru	1	0	0	0	0	1	0	0	0	0	0	0	0	0	0	0
Ver. Haz. Kon.İşl.	14	0	0	2	2	1	6	1	0	2	0	0	0	0	0	0
Bilgisayar İşletmeni	12	0	2	1	0	1	1	2	0	1	1	2	1	0	0	0
Memur	20	0	2	4	2	3	2	1	0	1	0	0	1	0	1	3
Şoför	5	1	0	0	0	0	1	0	0	0	0	0	1	2	0	0
Teknisyen Yrd.	3	0	0	0	0	0	1	0	0	0	0	0	2	0	0	0
Hizmetli	18	2	1	2	0	0	2	0	0	3	1	2	1	1	2	1
İşçi	59	1	2	3	2	8	5	11	7	4	5	1	2	1	5	2
4/C Personel	38	2	2	4	3	0	3	6	0	0	1	5	5	0	2	5
Tekniker (VST)	3	0	0	0	1	1	0	0	1	0	0	0	0	0	0	0
Sağlık Teknikeri	1	0	0	0	0	0	0	0	0	0	0	0	1	0	0	0
Sağlık Memuru	1		1													0
Şef	0										0					0
<b>TOPLAM</b>	<b>539</b>	<b>31</b>	<b>24</b>	<b>45</b>	<b>31</b>	<b>28</b>	<b>56</b>	<b>60</b>	<b>22</b>	<b>32</b>	<b>31</b>	<b>31</b>	<b>60</b>	<b>27</b>	<b>37</b>	<b>24</b>

İl Müd. Personel Sayısı : 168  
 İlçe Müd. Personel Sayısı : 539  
 Toplam Personel Sayısı : 707

### 2.3.İL VE İLÇE MÜDÜRLÜKLERİ BİNA TAHSİS DURUMU

SIRA NO	KURUM ADI	BİNANIN NİTELİĞİ	KA T	ODA SAYI SI	ALAN I m <sup>2</sup>	İHTİYAÇ DURUMU	BİNANIN MÜLKİYETİ
1	İl Müdürlüğü	Hizmet Binası	4	37	1.345	Hizmet Binasına ihtiyaç vardır.	Özel Mülkiyet Kira
2	İl Müdürlüğü	Ek Binası	3	14	494	Hizmet Binasına ihtiyaç vardır.	Özel Mülkiyet Kira
3	Antakya	Hizmet Binası	2	12	436	Hizmet Binasına ihtiyaç vardır.	Özel Mülkiyet Kira
4	Altınözü	Hizmet Binası	2	11	225	Mevcut Bina Yeterlidir	Bakanlık Tahsisli
5	Arsuz	Hizmet Binası	1	6	180	Eski Bina Yetersiz	Bakanlık Tahsisli
6	Belen	Hizmet Binası	1	5	125	Mevcut Bina Yeterlidir	Kaymakamlık Binası
7	Defne	Hizmet Binası	2	15	435	Mevcut Bina Yeterlidir	Özel Mülkiyet Kira
8	Dört Yol	Hizmet Binası	2	24	500	Mevcut Bina Yeterlidir	Bakanlık Tahsisli
9	Erzin	Hizmet Binası	2	11	410	Mevcut Bina Yeterlidir	Milli Emlak (Tahsisli)
10	Hassa	Hizmet Binası	1	15	300	Mevcut Bina Yeterlidir	Bakanlık Tahsisli
11	İskenderun	Hizmet Binası	3	32	540	Mevcut Bina Yeterlidir	Bakanlık Tahsisli
12	Kırıkhan	Hizmet Binası	2	24	400	Mevcut Bina Yeterlidir	Bakanlık Tahsisli
13	Kumlu	Hizmet Binası	2	8	180	Mevcut Bina Yeterlidir	Bakanlık Tahsisli
14	Payas	Hizmet Binası	1	4	175	Mevcut Bina Yeterlidir	Kaymakamlık Binası
15	Reyhanlı	Hizmet Binası	1	7	250	Mevcut Bina Yeterlidir	Kaymakamlık Binası
16	Samandağ	Hizmet Binası	2	19	360	Hizmet Binasına ihtiyaç vardır.	Samandağ Belediyesinin
17	Yayladağı	Hizmet Binası	1	4	50	Hizmet Binasına ihtiyaç vardır.	Özel Mülkiyet Kira
18	Üzümdalı KGTM	Depo					%50 hazine %50 şahsa ait
19	Serinyol	Ambar-Selektör evi					Bakanlığımıza tahsisli
20	Altınözü Mayadalı	Depo					Bakanlığımıza tahsisli

#### 2.4.İl Müdürlüğümüz Lojman Durumu

<b>LOJMANIN BULUNDUĞU YER</b>	<b>KONUT (Adet)</b>
Antakya	5
Dörtyol	4
<b>TOPLAM</b>	<b>9</b>

## 3.İLİN TEMEL TARIMSAL VERİLERİ

### 3.1 TARIM ARAZİSİNİN DAĞILIMI

Tarım kültürü, toprak yapısı, iklim ve diğer doğal koşulları ürün deseninde çeşitliliğe, hasatta erkencilğe, ikinci ürün yetiştirilebilmesine imkân vermektedir. Bu şartlarda yılın dört mevsiminde üretim yapmak mümkündür.

Entansif tarımın yapıldığı ilimizde bitki deseni olarak buğday, sanayi bitkileri (pamuk, mısır), sebzeler, zeytinlikler, yağlı tohumlar, narenciye, meyve, tarla sebzeçiliği, yem bitkileri ikinci ürün ve ara ziraatı olmak üzere toplam 275.578 hektar ekim alanı bulunmaktadır.

Tablo 2: Tarım Arazilerinin Dağılımı (ha).\*

ARAZİ	2015		2016*	
Tarla Arazisi	160.842	%58	160.656	%58
Zeytinlik	51.600	%19	51.841	%18
Meyvecilik Alanı	27.996	%10	29.255	%11
Sebze Alanı	28.994	%10,5	28.664	%11
Bağ Alanı	5.160	%2	5.162	%2
<b>TOPLAM</b>	<b>275.578</b>		<b>275.578</b>	

\*2016 TÜİK

### İlin Arazi Varlığı ve Ovalarımız

Tablo3: Hatay İli Arazi Varlığı

ARAZİNİN NİTELİĞİ	ALANI (Ha)	ORANI (%)
Tarım Arazisi	275.578	50
Mer'a Arazisi	13.624	2
Orman-Funda-Tapusuz-Konut- Diğer Arazi	219.044	40
Su Yüzeyi-Kayaç-Leçelik Alan	44.154	8
<b>TOPLAM</b>	<b>552.400</b>	

Tablo 4: Ovalar

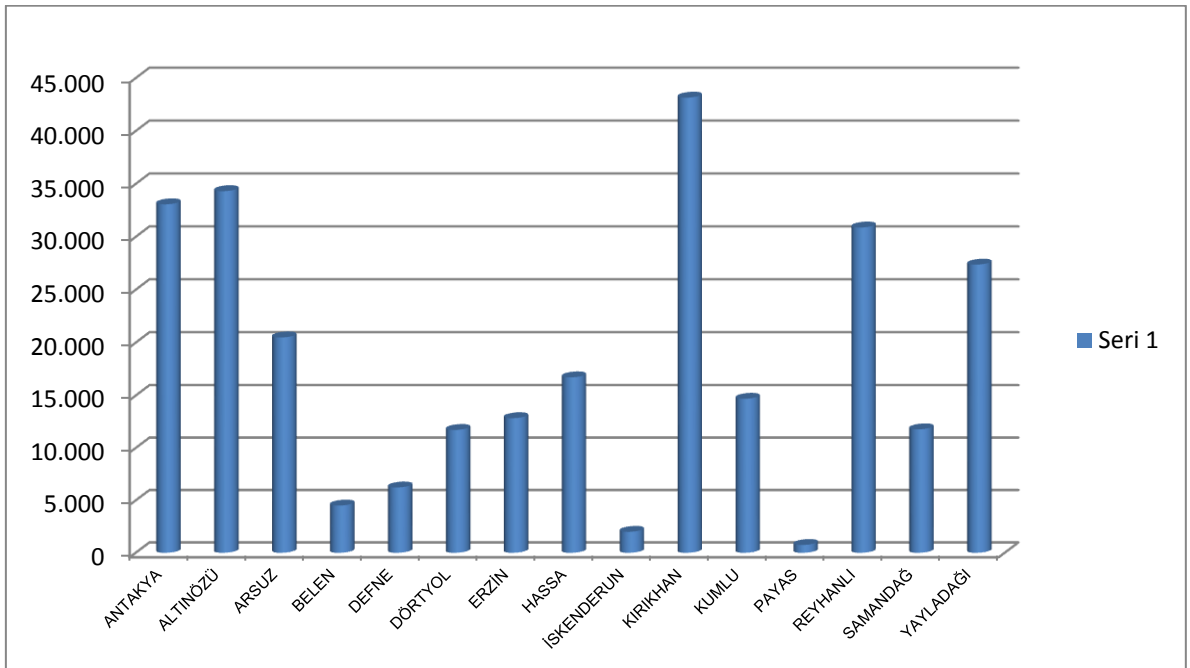
OVALARIMIZ	ALANI (Ha)	ORANI (%)
Amik Ovası	<b>105.388</b>	73
Arsuz Ovası	<b>4.598</b>	4
Dörtüol-Erzin Ovası	<b>34.920</b>	21
Samandağ Ovası	<b>3.200</b>	2
<b>TOPLAM</b>	<b>148.106</b>	

- **Amik ovası** : 105.388 ha.  
(Antakya:22.593ha, Kırıkhan da 33.140ha, Reyhanlı da:30.178ha, Kumluda:16.821ha, Hassada:1.535ha, Belende:837ha,Altınözünde:284ha)
  - **Diğer Ovalar: 44.960 ha.**  
(Arsuz Ovası: 4.598ha,Dörtüol-Erzin Ovası: 34.920 Samandağ Ovası:3.200ha)
- TOPLAM : 148.106 ha.**

## İl ve İlçeler Üzerinden Arazi Dağılımı

İLÇELER	YÜZÖLÇÜMÜ (HA)	TARIM ALANI ORANI		İL ORANI %
		MİKTAR (Ha)	ORAN %	
Antakya	70.300	33.075	47	12
Altınözü	39.200	34.319	87	12
Arsuz	46.200	20.493	44	7
Belen	18.400	4.509	24	2
Defne	15.500	6.238	40	2
Dört Yol	34.200	11.725	34	4
Erzin	25.800	12.848	49	5
Hassa	52.000	16.723	32	6
İskenderun	24.700	2.003	8	1
Kırıkhan	71.500	43.157	60	15
Kumlu	19.300	14.700	76	5
Payas	15.700	747	5	0
Reyhanlı	36.700	30.881	84	11
Samandağ	38.400	11.782	30	4
Yayladağı	44.500	27.375	61	10
<b>TOPLAM</b>	<b>552.400</b>	<b>275.578</b>		

## İlçelere Göre Tarım Alanı Dağılımı (2016)





### 3.2 İLİN TARIM ARAZİLERİNİN SULAMA DURUMU

İlimizin Sulamaya elverişli 206.553 ha tarım arazisinin 176.515 ha (%85 ) sulanmaktadır. Reyhanlı, Büyük Karaçay, Arsuz-Gönençay Barajları ve Orta Ceyhan-Menzelet Projesi tamamlandığında Devlet Yatırımlı Sulanan Alan 103.816 hektara, sulama oranı % 74'e ulaşacaktır.

SULAMA DURUMU	ALAN (ha)
Sulanan Arazi Miktarı (ha)	176.515
Sulanmayan Arazi Miktarı (ha)	99.063
<b>TOPLAM</b>	<b>275.578</b>

DEVLET YATIRIMLI SULAMALAR	ALAN (ha)
Sulama Birlikleri	25.894
Mülga İl Özel İdare (Sulama Koop. ve Muhtarlık)	31.302
<b>TOPLAM</b>	<b>57.196</b>

HALK SULAMALARI	ALAN (ha)
Kuyulardan sulanan arazi	80.000
Nehir, dere ve çaylardan sulanan	39.319
<b>TOPLAM</b>	<b>119.319</b>

HATAY İLİ TARIMSAL SULAMA (2016 YILI)	ALAN (ha)
Basınçlı Sulama Yöntemleri ile Sulanan Arazi Varlığı	44.610
Yüzey Sulama Yöntemleri ile Sulanan Arazi Varlığı	131.905
<b>TOPLAM</b>	<b>176.515</b>

İlimizde başlıca **Dörtyol, Erzin, Samandağ, Reyhanlı, Arsuz, Kırıkhan ve Kumlu** İlçelerimizde yoğun olarak basınçlı sulama sistemleri kullanılarak tarımsal üretim yapılmaktadır. **Ülkemizde** toplam sulanan alandaki basınçlı sulama oranı ortalama **% 10 olup, İlimizde** bu oran **% 25'tir.**

İlimizde Basınçlı Sulama Sistemleri ile Narenciye üretiminde 20.400 ha alanda, Sebze üretiminde 9.167 ha alanda, Pamuk üretiminde 8.245 ha alanda, mısır, zeytin ve yem bitkileri gibi ürünlerde ise 2.024 ha alanda üretim yapılmaktadır. Modern basınçlı sulama sistemleri kurmak isteyen üreticiler, Ziraat Bankası ve Tarım Kredi Kooperatifleri tarafından kredi yoluyla finanse edilmektedir. Basınçlı Sulamalar için indirim oranı %100'dür. Kredi faizi GTHB ve Hazine Müsteşarlığı karşılamaktadır.

### 3.3 METEOROLOJİK VERİLER

İli : HATAY  
Yılı : 2015

AYLAR	MAX ORT. C <sup>0</sup>	MİN ORT.C <sup>0</sup>	ORT C <sup>0</sup>	ORT NEM	TOPLAM YAĞIŞ (mm)
Ocak	11,2	8,6	9	83,4	361,9
Şubat	10,4	7,5	8,5	75	302,4
Mart	19,8	14,6	16,1	70	335,9
Nisan	25,1	14,9	20,1	62	79,1
Mayıs	25,2	17,4	20,9	62	24,6
Haziran	29,7	20,9	24,8	59,7	2
Temmuz	31,6	24,6	27,6	57,5	0,9
Ağustos	33,3	22,6	25,9	50,8	5
Eylül	30,5	22,8	25,2	62,2	0,2
Ekim	25,3	15	19,2	66,3	66,6
Kasım	15,5	12,2	13	87	27,7
Aralık	14,8	4,4	10,3	50,4	39,6
<b>YILLIK</b>	<b>22,6</b>	<b>15,4</b>	<b>18,5</b>	<b>65,5</b>	<b>103,8</b>

İli : HATAY  
Yılı : 2016

AYLAR	MAX ORT. C <sup>0</sup>	MİN ORT.C <sup>0</sup>	ORT C <sup>0</sup>	ORT NEM	TOPLAM YAĞIŞ (mm)
Ocak	17,6	-2,9	7,7	65	138,5
Şubat	26,6	2,6	13,5	64	53,8
Mart	26,3	6,7	15,5	59	60,2
Nisan	25,4	14,9	20,1	53,1	15,9
Mayıs	32,9	12,1	21,2	67	19,2
Haziran	30,5	21,2	25,9	61,2	8,8
Temmuz	33,1	20,7	27,5	70	0
Ağustos	36,9	21,2	28	72	0
Eylül	32	10,6	24,5	69	170,3
Ekim	27,7	14,7	20,9	62,2	4,6
Kasım	19,2	7,3	12,5	57	59,4
Aralık	10,5	3,9	6,8	78	352
<b>YILLIK</b>	<b>26,5</b>	<b>11</b>	<b>18,6</b>	<b>64,7</b>	<b>73,5</b>

## 4. TARIMSAL ÜRETİM VERİLERİ

### BİTKİSEL ÜRETİM

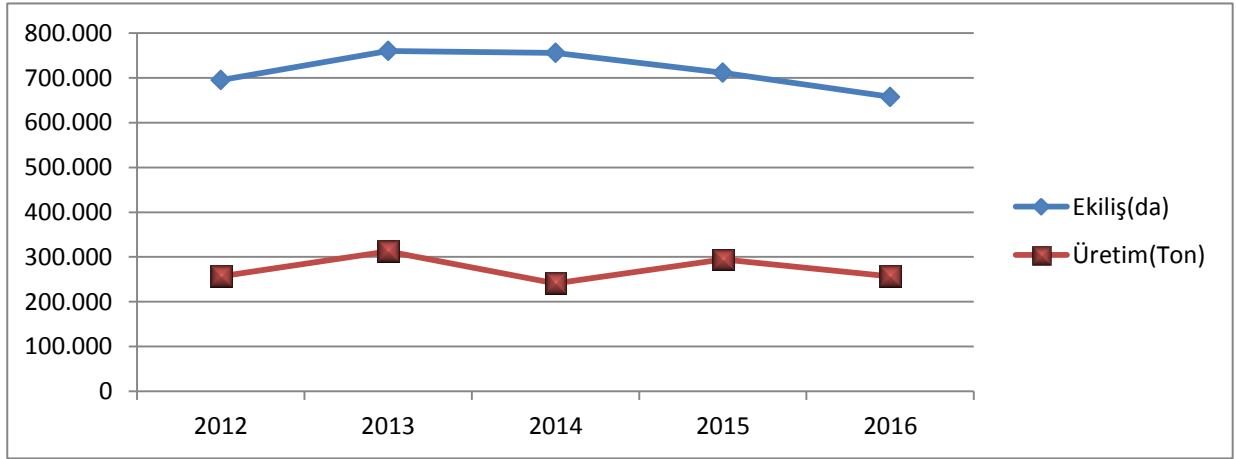
#### 4.1 TARLA ÜRÜNLERİ

##### 4.1.1. Tahıllar\*\*

ÜRÜN ADI	EKİM ALANI (Da)	VERİM (kg/da)	ÜRETİM (Ton)
Buğday	657.382	390	256.986
Arpa	15.914	193	3.035
Yulaf	1.240	191	237
Dane Mısır (I.+II.Ürün)	183.421	1.087	199.360

#### Yıllara Göre Buğday Ekiliş Ve Üretimi

GÖSTERGE	2012	2013	2014	2015	2016*
Ekiliş(da)	694.975	759.760	755.592	711.378	657.382
Üretim(Ton)	256.878	312.687	241.306	294.292	256.986



##### 4.1.2. Baklagiller\*

ÜRÜN ADI	EKİM ALANI (Da)	VERİM (Kg/da)	ÜRETİM (Ton)
K.Bezelye	385	187	72
Nohut	2.500	179	448
K.Fasulye	80	263	21
Y.Mercimek	840	83	70
K.Börülce	25	160	4
Bakla	62	161	10

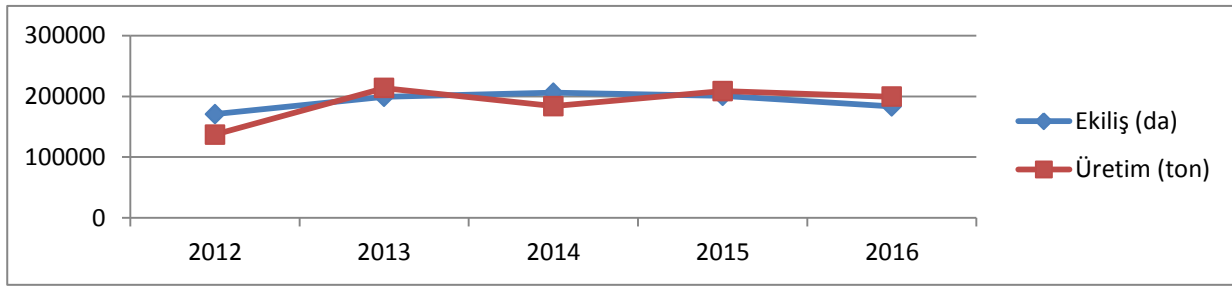
\*2016 TÜİK değerleridir.

#### 4.1.3. Yem Bitkileri\*

ÜRÜN ADI	EKİM ALANI (Da)	VERİM (kg/da)	ÜRETİM (Ton)
Fiğ (Dane)	900	150	135
Fiğ (Yeşil ot)	4.947	1.218	6.026
Yonca	5.728	3.080	17.645
Mısır (hasıl)	45	3.467	156
Silajlık Mısır(I. Ve II. Ürün)	17.130	4.629	79.302

#### Yıllara Göre Kuru Dane Mısır Ekiliş Ve Üretimi

GÖSTERGE	2012	2013	2014	2015	2016*
Ekiliş(da)	170.786	199.090	206.036	200.533	188.421
Üretim(Ton)	136.984	213.598	183.898	208.605	199.360



#### 4.1.4. Yumru Bitkiler\*

ÜRÜN ADI	EKİM ALANI (Da)	VERİM (kg/da)	ÜRETİM (Ton)
Patates	26.513	4.147	109.961
Tatlı Patates	0	0	0
K.Sarımsak	3.385	947	3.207
K. Soğan	60.805	3.781	229.931

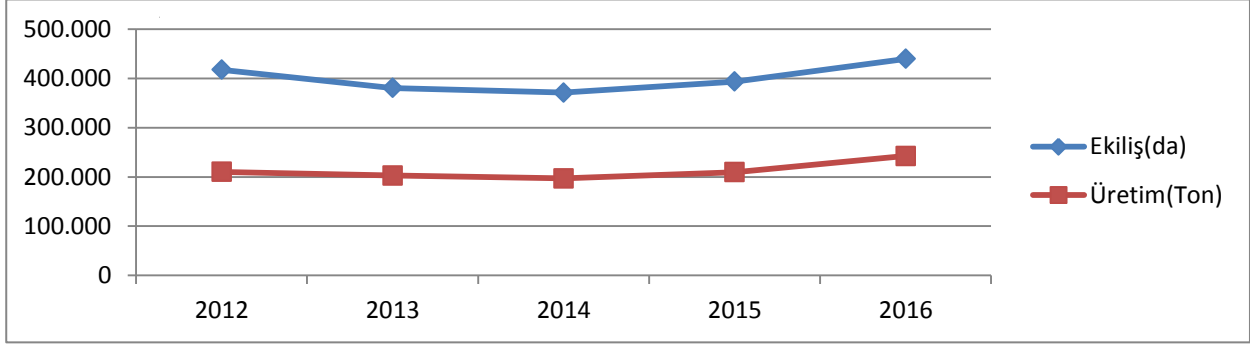
#### 4.1.5. Yağlı Bitkiler\*

ÜRÜN ADI	EKİM ALANI (Da)	VERİM (kg/da)	ÜRETİM (Ton)
Pamuk (I. Ve II. Ürün)	439.594	551	242.357
Yerfıstığı	4.195	422	1.772
Ayçiçeği (yağlık+çerezlik)	6.963	267	1.860

\*2016 TUIK değerleridir.

## Yıllara Göre Pamuk Ekiliş Ve Üretimi

GÖSTERGE	2012	2013	2014	2015	2016*
Ekiliş(da)	417.275	380.381	371.066	393.392	439.594
Üretim(Ton)	210.248	202.791	196.766	209.458	242.357



### 4.1.6. Endüstri Bitkileri\*

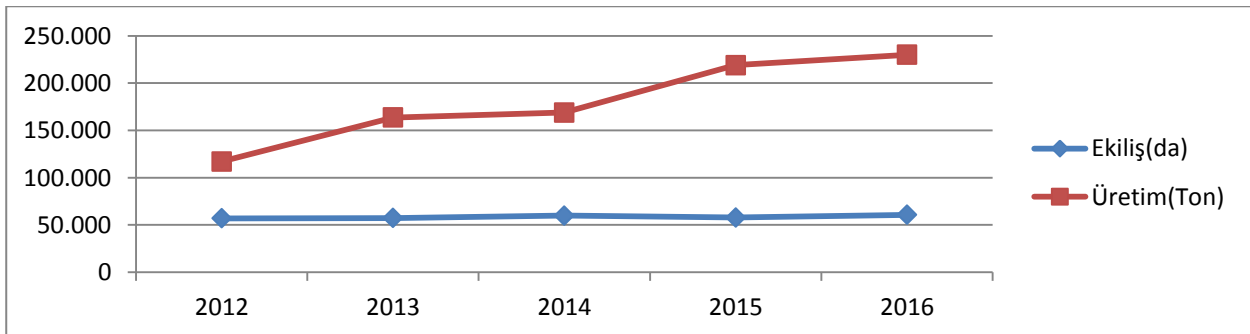
ÜRÜN ADI	EKİM ALANI (Da)	VERİM (kg/da)	ÜRETİM (Ton)
Tütün	16.711	82	1.373

### 4.1.7. İtri Bitkiler\*

ÜRÜN ADI	EKİM ALANI (Da)	VERİM (kg/da)	ÜRETİM (Ton)
Kırmızı Biber	3.672	2.718	9.984
Kekik	1.637	114	187

## Yıllara Göre Kuru Soğan Ekiliş Ve Üretimi

GÖSTERGE	2012	2013	2014	2015	2016*
Ekiliş(da)	56.938	57.380	59.910	57.910	60.805
Üretim(Ton)	117.139	163.650	168.789	219.004	229.930



\*2016 TÜİK değerleridir.

## 4.2 Sebzeler

ÜRÜN ADI	EKİM ALANI (Da)	VERİM (Kg/da)	ÜRETİM (Ton)
Beyaz Lahana	984	1.918	1.888
Kırmızı Lahana	257	2.062	530
Karayaprak Lahana	100	1.400	140
Göbekli +Kıvırcık–Marul	11.480	1.833	21.046
Ispanak	3.792	1.112	4.217
Pırasa	831	2.768	2.301
Pazı	1.824	2.066	3.769
Enginar	20	1.000	20
Tere	243	584	142
Dereotu	1.490	953	1.421
Nane	376	837	315
Maydanoz	19.750	1.130	22.334
Roka	205	800	164
Semizotu	10	600	6
Taze Fasulye*	16.672	991	16.524
Taze Bakla	1.050	1.067	1.121
Taze Bezelye	10.280	971	9.987
Taze Börülce	780	1.047	817
Barbunya	240	954	229
Taze Bamya	596	1.050	626
Balkabağı	351	1.926	778
Kavun *	23.422	2.527	59.196
Karpuz*	1.940	6.494	12.600
Sakızkabağı*	5.354	1.972	10.561
Hıyar*	15.487	3.195	49.493
Patlıcan*	17.240	2.302	39.688
Domates*	34.161	4.142	141.515
Biber*	37.069	1.880	69.709
Taze Sarımsak	1.022	1.107	1.132
Taze Soğan	5.957	1.290	7.685
Havuç	20.129	2.972	59.836
Turp	934	1.319	1.232
Şalgam	10	1.500	15
Karnabahar	1.708	1.503	2.568
Brokoli	20	1.500	30
<b>TOPLAM</b>	<b>235.784</b>	<b>2.305</b>	<b>543.635</b>

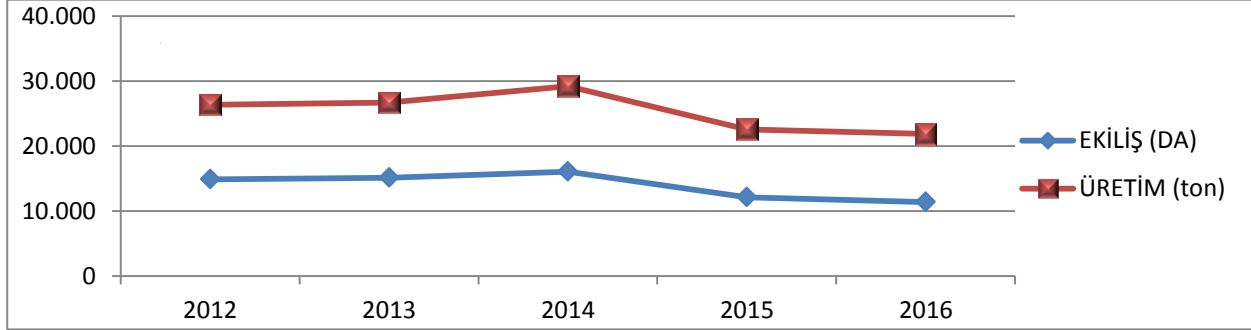
(\*Örtüaltı dahil)

### ÖRTÜALTI ALANLARI

SERA TİPİ	ALANI (da)
Toplam Cam Sera Alanı	3
Toplam Plastik Sera Alanı	1.234
Toplam Yüksek Tünel Alanı	900
Toplam Alçak Tünel Alanı	8.963
<b>TOPLAM ÖRTÜ ALTI ALANLARI</b>	<b>11.100</b>

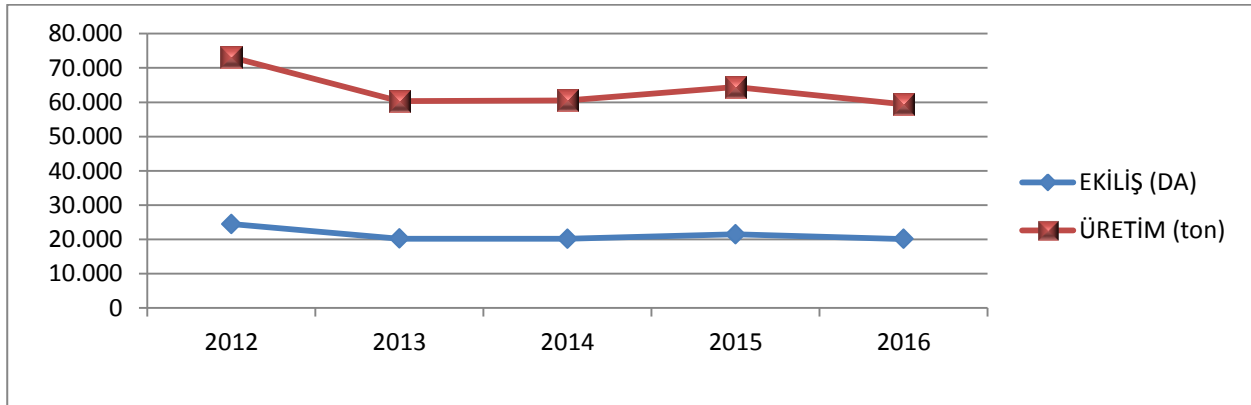
#### 4.2.1 Yıllara Göre Marul (Göbekli) Ekiliş Ve Üretimi

GÖSTERGE	2012	2013	2014	2015	2016
Ekiliş (Da)	14.890	15.131	16.065	12.132	11.380
Üretim (Ton)	26.343	26.679	29.220	22.545	20.927



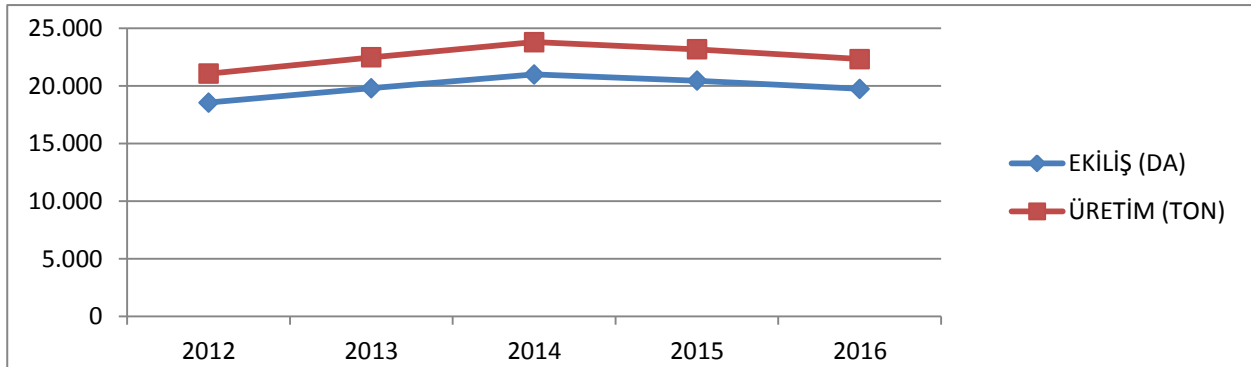
#### 4.2.2 Yıllara Göre Havuç Ekiliş Ve Üretimi

GÖSTERGE	2012	2013	2014	2015	2016
Ekiliş (Da)	24.491	20.200	20.161	21.471	20.129
Üretim (Ton)	73.153	60.300	60.483	64.413	59.836



#### 4.2.3. Yıllara Göre Maydanoz Ekiliş Ve Üretimi

GÖSTERGE	2012	2013	2014	2015	2016*
Ekiliş (Da)	18550	19800	20999	20456	19750
Üretim (Ton)	21065	22480	23800	23173	22334



\*2016 TUİK değerleridir.

### 4.3 MEYVELER (Örtüaltı Dahil)\*\*

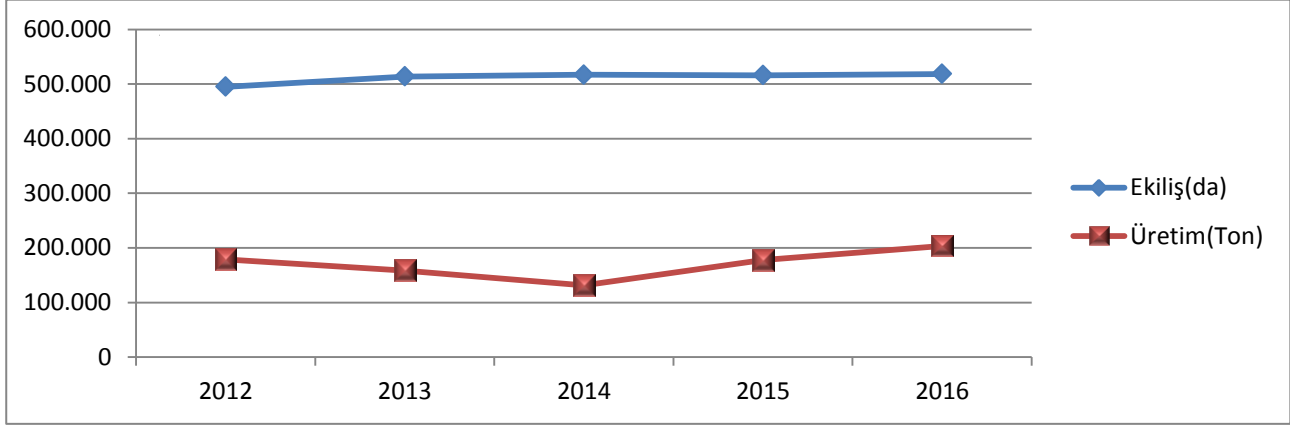
Ürün Adı	Kapladığı Alan (Dekar)	Meyve Veren Ağaç Sayısı	Ağaç Başına Ort.Verim (Kg/Da)	ÜRETİM (Ton)
Armut	394	59.316	34	2.009
Ayva	2	6.676	19	124
Elma	2.033	127.759	27	3.488
Yenidünya	192	17.835	29	518
Erik	15.289	755.212	31	23.045
Kayısı	6.708	179.356	33	5.962
Zerdali	0	3.600	40	144
Kiraz	382	21.905	26	580
Şeftali-Nektarin	6.305	74.430	30	2.240
Vişne	2	375	21	8
A.Fıstığı	0	2.400	3	7
Ceviz	2.361	49.080	29	1.428
Fındık	0	600	12	7
Badem	1.700	62.262	23	1.401
Dut	15	23.180	31	729
İncir	1.677	219.245	30	6.585
Nar	12.884	836.200	24	20.430
T.Hurması	2.074	93.330	35	3.249
Böğürtlen	4			2
Çilek*	390			747
Muz*	716			4300
Üzüm	51.616			49.049
Zeytin Yağlık	422.748	9.259.744	13	116.770
Zeytin Sofralık	95.661	2.156.058	9	19.130
<b>Zeytin Toplam</b>	<b>518.409</b>	<b>11.415.802</b>	<b>12</b>	<b>135.900</b>
Limon	17.751	365.495	86	31.317
Portakal	70.420	2.011.765	157	316.019
Mandalina	141.791	4.051.519	132	535.642
Altıntop	4.537	134.065	173	23.254
Turunç	30	2.400	67	160
<b>Turunçgil Toplamı</b>	<b>234.529</b>	<b>6.565.244</b>	<b>138</b>	<b>906.392</b>
<b>GENEL TOPLAM</b>	<b>857.682</b>	<b>20.513.807</b>		<b>1.168.344</b>

**Not:** Meyve Veren Ağaç Sayısı sütununda gösterilen ağaç sayısı toplu meyveliklerdeki ağaç sayısı ve dağılık ağaç sayısı toplamıdır.



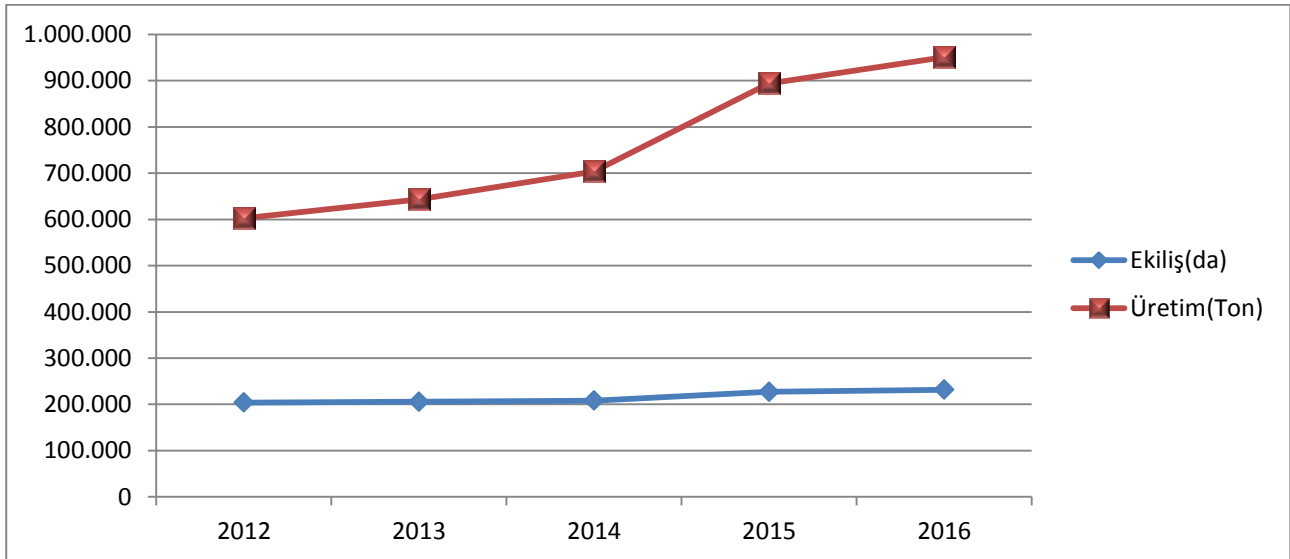
### 4.3.1 Yıllara Göre Zeytin Dikim ve Üretimi

GÖSTERGE	2012	2013	2014	2015	2016*
Dikim (Da)	495.087	513.848	517.029	516.004	518.409
Üretim (Ton)	178.750	158.419	131.647	177.703	135.900



### 4.3.2 Yıllara Göre Narenciye Dikim Ve Üretimi

GÖSTERGE	2012	2013	2014	2015	2016
Dikim (Da)	203.839	205.835	208.200	227.093	234.529
Üretim (Ton)	602.749	643.533	703.729	893.979	906.392



## HAYVANSAL ÜRETİM

### 4.4 İLİMİZ HAYVAN VARLIĞI

HAYVANIN CİNSİ	SAYISI
Saf Kültür Irkı Sığır Sayısı	50.631
Kültür Melezi Sığır Sayısı	65.153
Yerli Sığır + Manda	8.720
<b>BÜYÜKBAŞ TOPLAMI</b>	<b>124.504</b>
Tavuk	1.014.035
Diğer Kanatlı	8.403
<b>KANATLI TOPLAMI</b>	<b>1.022.438</b>
Koyun	178.939
Keçi	153.066
<b>KÜÇÜKBAŞ TOPLAMI</b>	<b>332.005</b>
At	1.210
Katır	285
Eşek	2.222
<b>TEK TIRNAKLI TOP.</b>	<b>3.717</b>
Kovan Sayısı	101.663

#### 4.4.1. İLİN HAYVANSAL ÜRÜNLER ÜRETİMİ (TUİK 2016)

ÜRÜNÜN CİNSİ	MİKTARI	BİRİMİ
Yumurta	110.000.000	Adet
Kırmızı Et	8.100	Ton
Beyaz Et	4.850	Ton
Süt	134.012	Ton
Bal	1.260.788	Kg
Yapağı	290	Ton
Keçi Kılı	65	Ton

#### 4.4.2. HATAY İLİ 2016 YILI HAYVAN VARLIĞI

İLÇELER	KÜÇÜKBAŞ			BÜYÜKBAŞ				TEK TIRNAKLI			
	KOYUN	KEÇİ	TOPLAM (1)	SAF KÜLTÜR SİĞİR	KÜLTÜR MELEZİ SİĞİR	YERLİ SİĞİR + MANDA	TOPLAM (2)	AT	KATIR	EŞEK	TOPLAM (3)
Altınözü	3.870	4.875	8.745	3.100	5.595	100	8.795	100	25	470	595
Antakya	8.110	5.285	13.395	7.729	20.737	1.215	29.681	104	16	56	176
Arsuz	1.995	975	2.970	3.065	6.887	545	10.497	19	4	87	110
Belen	4.974	6.801	11.775	1.251	0	90	1.341	11	7	21	39
Defne	1.250	150	1.400	8.000	0	0	8.000	45	15	60	120
Dört Yol	5.429	1.790	7.219	0	3.031	111	3.142	54	19	9	82
Erzin	5.772	4.122	9.894	0	2.472	0	2.472	9	0	10	19
Hassa	37.348	40.630	77.978	4.134	1.807	852	6.793	138	40	74	252
İskenderun	1.465	2.895	4.360	84	1.581	0	1.665	5	0	2	7
Kırıkhan	47.880	32.335	80.215	4.154	5.170	2.219	11.543	56	4	84	144
Kumlu	21.500	5.950	27.450	745	2.425	660	3.830	9	2	23	34
Payas	1.481	1.330	2.811	0	1.136	378	1.514	8	0	1	9
Reyhanlı	28.240	5.790	34.030	4.650	2.050	125	6.825	200	0	120	320
Samandağ	1.182	2.383	3.565	11.553	2.290	413	14.256	272	0	490	779
Yayladağı	8.443	37.755	46.198	2.166	9.972	2.012	14.150	180	153	715	1.048
<b>TOPLAM</b>	<b>178.939</b>	<b>153.066</b>	<b>332.005</b>	<b>50.631</b>	<b>65.153</b>	<b>8.720</b>	<b>124.504</b>	<b>1.210</b>	<b>285</b>	<b>2.222</b>	<b>3.717</b>

Not: 2016 TÜİK değerleridir.

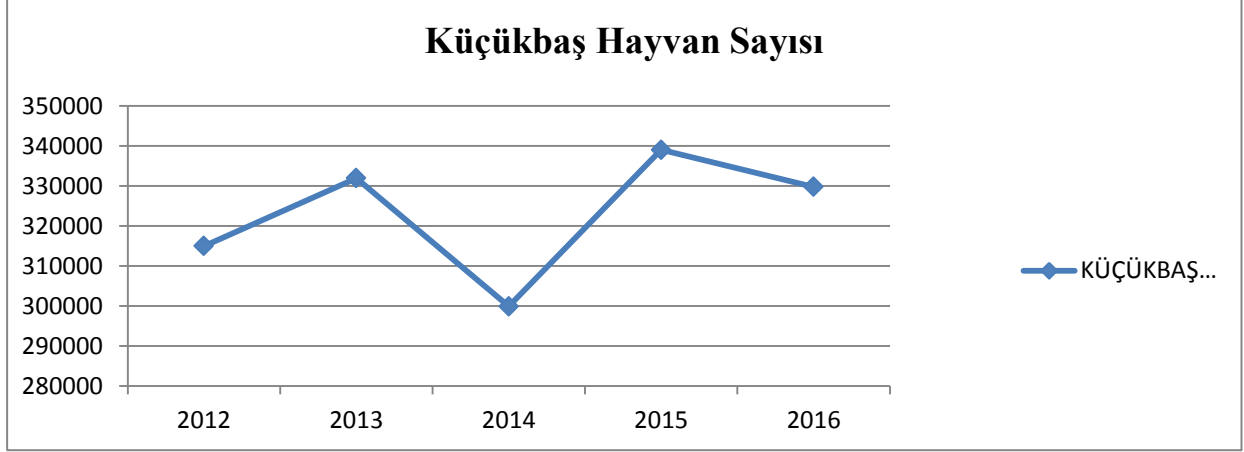
#### 4.4.3. HATAY İLİ MEVCUT KÜMES HAYVANLARI - ARICILIK VE ÜRÜNLERİ

İLÇELER	KANATLILAR				ARI KOVANLARI			ÜRÜNLER	
	Tavuk Broiler (Adet)	Tavuk Yumurtacı (Adet)	Diğer Kanatlı (Adet)	TOPLAM KANATLI (Adet)	Eski Usül Kovan Sayısı	Yeni Usül Kovan Sayısı	TOPLAM KOVAN SAYISI	Bal (Kg)	Balmumu (Kg)
Altınözü	0	6.100	140	6.240	150	300	450	6.750	450
Antakya	25.000	320.220	1.740	346.960	250	20.473	20.723	329.568	16.478
Arsuz	0	20.000	565	20.565	0	6.923	6.923	78.000	944
Belen	25.000	29.000	168	54.168	5	992	997	3.400	25
Defne	221.000	6.000	730	227.730	0	5.249	5.249	55.950	1.605
Dört Yol	0	34.000	365	34.365	0	36.000	36.000	570.000	27.200
Erzin	0	15.000	185	15.185	0	9.422	9.422	65.000	25.000
Hassa	0	23.000	730	23.730	100	3.500	3.600	9.600	450
İskenderun	0	2.350	195	2.545	12	2.750	2.762	22.000	1.375
Kırıkhan	0	0	0	0	212	4.216	4.428	14.000	3.416
Kumlu	0	9.000	1.050	10.050	0	585	585	1.900	175
Payas	0	5.500	216	5.716	0	1.870	1.870	35.000	1.100
Reyhanlı	0	9.800	565	10.365	43	1.331	1.374	9.240	646
Samandağ	91.500	24.000	1.270	116.770	0	5.892	5.892	51.850	700
Yayladağı	121.415	26.150	484	148.049	184	1.204	1.388	8.530	411
<b>TOPLAM</b>	<b>483.915</b>	<b>530.120</b>	<b>8.403</b>	<b>1.022.438</b>	<b>956</b>	<b>100.707</b>	<b>101.663</b>	<b>1.260.788</b>	<b>79.975</b>

Not: 2016 TUIK değerleridir.

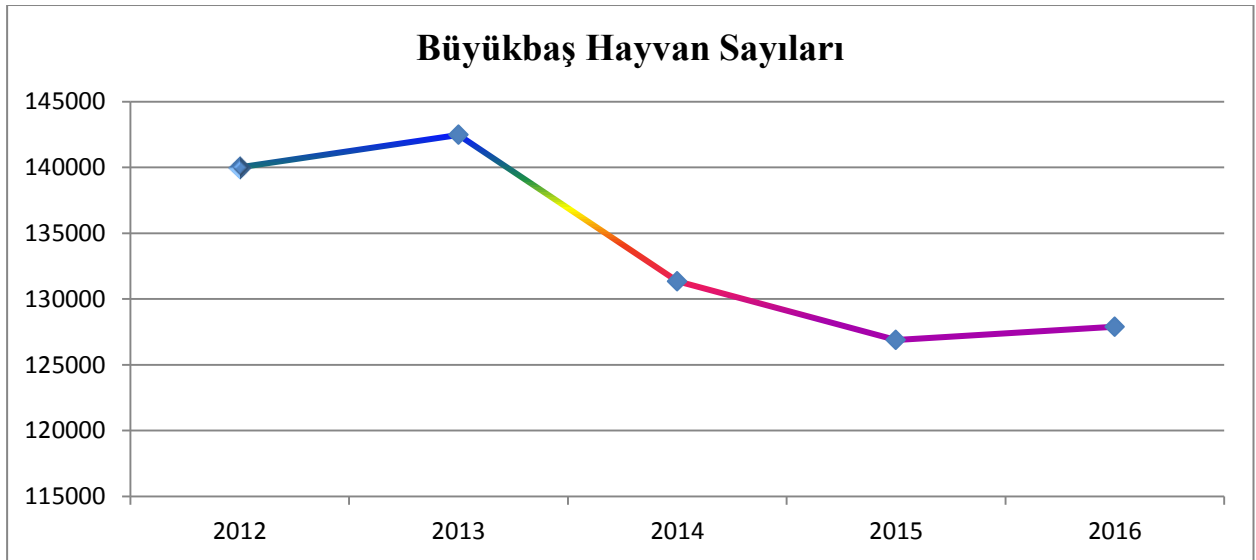
#### 4.4.4. YILLARA GÖRE KÜÇÜKBAŞ HAYVAN VARLIĞI

HAYVAN CİNSİ	2012	2013	2014	2015	2016*
Koyun	180.804	198.667	157.711	182.140	178.939
Keçi	134.167	133.309	142.185	156.919	153.066
<b>TOPLAM</b>	<b>314.971</b>	<b>331.976</b>	<b>299.896</b>	<b>339.059</b>	<b>332.005</b>



#### 4.4.5. YILLARA GÖRE BÜYÜKBAŞ HAYVAN VARLIĞI

HAYVAN CİNSİ	2012	2013	2014	2015	2016*
<b>BÜYÜKBAŞ</b>	<b>140.001</b>	<b>142.473</b>	<b>131.340</b>	<b>125.513</b>	<b>124.504</b>



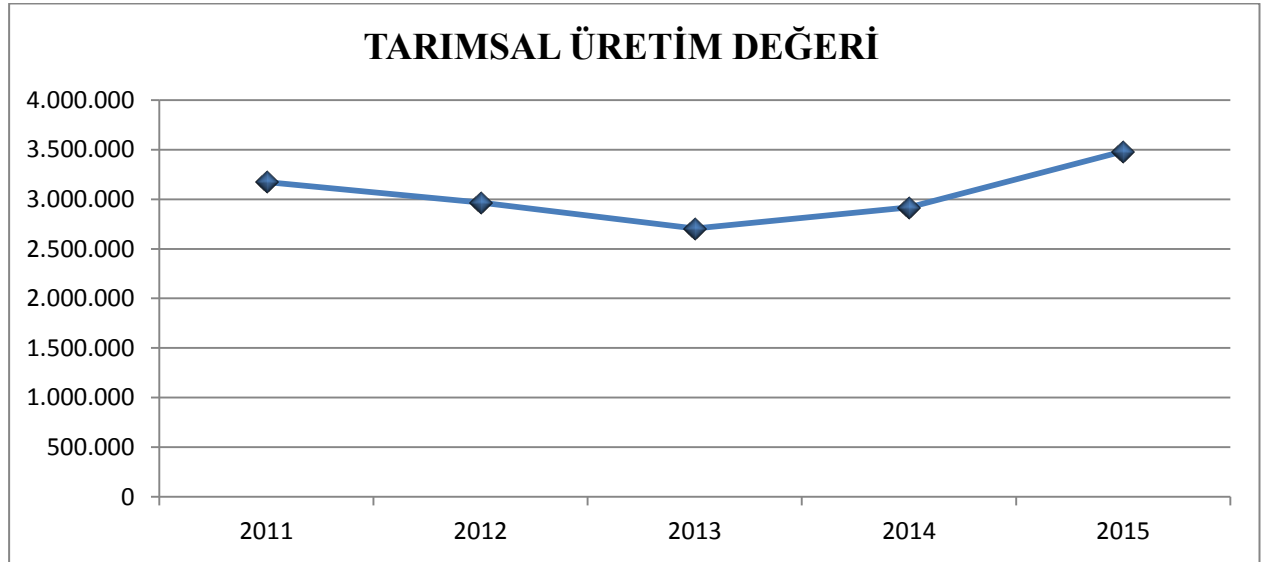
\*2016 TÜİK değerleridir.

## GAYRİSAFİ TARIMSAL ÜRETİM DEĞERİ (2014-2015)\*\*

YILLAR	2014	2015	2014	2015
	Türkiye (1000 TL)	Türkiye (1000 TL)	Hatay (1000 TL)	Hatay (1000 TL)
Bitkisel Üretim	97.988.282	119.724.118	2.251.116	2.638.804
Canlı Hayvanlar	62.512.147	73.102.253	486.157	633.582
Hayvansal Ürünler	44.332.506	55.560.771	180.593	210.139
<b>TOPLAM</b>	<b>204.832.935</b>	<b>248.497.142</b>	<b>2.917.866</b>	<b>3.482.525</b>

## İLİMİZİN YILLARA GÖRE TARIMSAL ÜRETİM DEĞERİ\*\*

GÖSTERGE	2010	2011	2012	2013	2014	2015
Üretim Değeri	2.999.629	3.174.409	2.965.447	2.705.961	2.917.866	3.482.525



\*\*2015 TÜİK verileri olup 2016 verileri kesinleşmemiştir.

## 5. TARIMSAL DESTEKLEMELER

DESTEKLEME TÜRÜ		2015	2016
<b>BİTKİSEL ÜRETİM DESTEKLERİ</b>	YAĞLI TOHURLAR	106.390.926	110.014.899
	MISIR	4.967.938	7.303.613
	ZEYTİNYAĞI	3.575.757	8.111.286
	HUBUBAT	5.579.627	8.964.068
	MAZOT-GÜBRE TOPRAK ANALİZİ	15.866.858	16.847.364
	YEM BİTKİLERİ	1.462.541	1.753.685
	SERTİFİKALI TOHUM KULLANIMI	1.194.384	1.355.257
	SERTİFİKALI FİDAN KULLANIMI	680.742	322.238
	SERTİFİKALI TOHUM ÜRETİMİ	582.394	831.567
	İYİ TARIM UYGULAMALARI	506.837	946.180
	ORGANİK TARIM	362.606	258.742
	ÖRTÜALTI BİYOLOJİK MÜCADELE	37.127	55.017
	BOMBUS ARISI DESTEĞİ	0	0
	KÜÇÜK AİLE İŞLETMESİ	-	111.523
	FINDIK	7.627	9.646
	ÇATAK	1.520.862	810.442
	ZEYTİN BUDAMA	0	0
<b>TOPLAM</b>	<b>142.736.225</b>	<b>157.695.527</b>	
<b>HAYVANSAL ÜRETİM DESTEKLERİ</b>	ANAÇ KOYUN KEÇİ	2.341.740	2.644.488
	ANAÇ SIĞIR	130.400	3.161.520
	ÇİĞ SÜT	2.297.479	2.880.278
	BESİLİK ERKEK SIĞIR	3.374.700	1.447.200
	BUZAĞI DESTEĞİ	338.030	344.825
	ANAÇ MANDA DESTEĞİ	112.000	130.400
	MALAK DESTEĞİ	-	26.850
	HALK ELİNDE KORUMA (KİLİS KEÇİSİ)	29.840	29.840
	HALK ELİNDE KORUMA (Y. GÜNEY SAR.)	59950	59.950
	SÜRÜ YÖNETİCİSİ İSTİHDAMI	-	25.000
	ARILI KOVAN	737.180	737.180
	SU ÜRÜNLERİ DESTEĞİ	306.614	6.364
	HAY.HASTALIK TAZMİNATI	-	828.751
<b>TOPLAM</b>	<b>9.421.319</b>	<b>12.322.645</b>	
<b>KIRSAL KALKINMA DESTEKLERİ</b>	EKONOMİK YATIRIMLAR	3.670.265	1.848.715
	BİREYSEL SULAMALAR	467.598	123.866
	GENÇ ÇİFTÇİ	0	6.360.000
	<b>TOPLAM</b>	<b>4.137.863</b>	<b>8.332.581</b>
<b>DİĞER DESTEKLER</b>	TARIMSAL YAYIM VE DANIŞMANLIK	1.856.400	2.167.800
	ÇMVA	24.000	39.100
	TARSİM	3.891.644	5.647.701
	<b>TOPLAM</b>	<b>5.772.044</b>	<b>7.854.601</b>
<b>GENEL TOPLAM</b>		<b>162.067.451</b>	<b>186.205.355</b>

## 6. BİTKİSEL ÜRETİM VE BİTKİ SAĞLIĞI ŞUBE MÜDÜRLÜĞÜ

### 2015-2016 Yıllarında Çiftçi Kayıt Sistemine Kayıtlı Üretici Sayısı

İLÇELER	2015	2016
Altınözü	4.255	3.978
Antakya	2.879	2.750
Arsuz	615	733
Belen	376	428
Defne	292	370
Dört Yol	1.061	1.067
Erzin	1.590	1.739
Hassa	1.090	1.108
İskenderun	22	16
Kırıkhan	3.522	3.256
Kumlu	936	864
Payas	42	51
Reyhanlı	1.979	1.863
Samandağ	656	818
Yayladağı	2.344	2.422
<b>TOPLAM</b>	<b>21.659</b>	<b>21.463</b>

### 6.1.1 ORGANİK TARIM UYGULAMALARI ÇALIŞMALARI

2016 Yılı itibari ile Organik Tarımın Yaygınlaştırılması ve Kontrolü Projesi kapsamında İl Müdürlüğü Koordinatörlüğünde Belen ilçesinde Organik Zeytin Yetiştiriciliği Projesinde yer alan 23 üreticiye Organik Ürün Sertifikaları verilmiştir. Üreticiler ve Organik Tarım Biriminde görevli personellerden oluşan 44 kişilik bir grubun İzmir ilinde düzenlenen Organik Tarım Fuarına katılımları sağlanmıştır. Ayrıca Arsuz İlçemizde Organik Muz Yetiştiriciliği projemiz başlamıştır. Yine Organik Tarımda Tüketici Alımlarını Etkileyen Tutum ve Faktörler ile ilgili Anket çalışması yapılmış olup verilerin değerlendirilmesi ile Organik Ürün Tüketicilerinde farkındalık yapmak amacı ile Antakya, Defne, Samandağ ve Arsuz ilçelerinde Bilboardlarda Organik Ürün tanınırlığı ve tüketimini teşvik etmek amacı ile reklam çalışmaları yapılmıştır.

İLÇESİ	ALAN (DA)	İŞLETME SAYISI	DESTEKLEME ALAN İŞLETME SAYISI	DESTEKLENEN ALAN (DA)
ALTINÖZÜ	4.689	27	12	2.607
ANTAKYA	218	4	1	303
ARSUZ	109	2	1	19
BELEN	3.903	93	-	-
DEFNE	8	2	1	7
KIRIKHAN	10	1	-	-
REYHANLI	1.061	2	2	1.061
YAYLADAĞI	93	15	4	61
<b>TOPLAM</b>	<b>10.091</b>	<b>146</b>	<b>21</b>	<b>4.058</b>



## 6.1.2 İYİ TARIM UYGULAMALARI ÇALIŞMALARI

2016 Yılı itibari ile İyi Tarımın Uygulamalarının Yaygınlaştırılması ve Kontrolü Projesi kapsamında İl Müdürlüğü Koordinatörlüğünde Dört Yol İlçesinde İyi Tarım Uygulamaları Yaygınlaştırılması ve Geliştirilmesi Projesinde yer alan 29 Turunçgil üreticisine İyi Tarım Ürün Sertifikaları verilmiştir. Üreticiler ve İyi Tarım Biriminde görevli personellerden oluşan 41 kişilik bir grubun Konya ilinde İyi Tarım Uygulamaları yapan işletmelere ziyaretleri sağlanmıştır. Antakya ilçemizde Bilboardlarda İyi Tarım Uygulamaları kapsamında Ürün tanınırlığı ve tüketimini teşvik etmek amacı ile reklam çalışmaları yapılmıştır.

İLÇESİ	ALAN (DA)	BAŞVURU İŞLETME SAYISI 2016 YILI	DESTEKLEME ALAN İŞLETME SAYISI (2015 YILI)	DESTEKLENEN ALAN (DA)
ANTAKYA	1.318	5	14	1.390
ARSUZ	232	2	4	232
DÖRTYOL	5.750	59	73	5.373
ERZİN	6.438	79	42	2.337
HASSA	2.044	10	4	560
KIRIKHAN	694	2	1	60
KUMLU	784	2	0	0
REYHANLI	11.647	19	23	8.908
SAMANDAĞ	54	1	2	55
ALTINÖZÜ	897	2	0	0
BELEN	44	1	0	0
YAYLADAĞI	660	2	0	0
<b>TOPLAM</b>	<b>30.562</b>	<b>184</b>	<b>163</b>	<b>18.915</b>

## 6.1.3 TIBBİ AROMATİK BİTKİLERİN GELİŞTİRİLMESİ PROJESİ ÇALIŞMALARI

TÜRÜ	İLÇE	ÇİFTÇİ SAYISI	ALAN (DA)	GERÇEKLEŞME(DA)	%
ADAÇAYI	HASSA	2	1	1	100
LAVANTA	ALTINÖZÜ	2	5	5	100
SAFRAN	ALTINÖZÜ	1	0.7	0.7	100
	DÖRTYOL	4	2.75	2.75	82
	HASSA	1	0.5	0.5	100
	KIRIKHAN	1	0.5	0.5	100
	YAYLADAĞI	1	0.5	0.5	100
<b>TOPLAM</b>		<b>11</b>	<b>10.95</b>	<b>10.95</b>	<b>95</b>

#### 6.1.4. ÇATAK ÇALIŞMALARI

İLÇE	KİŞİ	ALAN (DA)	DESTEKLEME MİKTARI (TL)
ALTINÖZÜ	40	1.170	99.174
ANTAKYA	11	238	14.272
BELEN	62	3.032	409.371
HASSA	48	1.662	107.769
KIRIKHAN	2	69	7.777
YAYLADAĞI	174	2.317	172.079
<b>TOPLAM</b>	<b>337</b>	<b>8.448</b>	<b>810.442</b>

#### 6.2. BİTKİ SAĞLIĞI ÇALIŞMALARI

##### 6.2.1 Devlet Yardım Mücadelesi:

**1-Yerli çekirge:** Yerli çekirge ile 500 dekada devlet yardım mücadelesi olarak programa alınmıştır. Hassa, Kırıkhan ve Reyhanlıda 500 da takip ve sürvey çalışmaları devam etmektedir.

##### 6.2.2 Diğer Entegre Mücadele:

İlimizde Hububat, Meyve, Turunçgil, Sebze, Bağ, Zeytin, Endüstri, Yem, Süs bitkilerinde ekonomik zarar yapan hastalık ve zararlılarla yönetimli mücadele esasları çerçevesinde mücadele yürütülmektedir.

**1-Tarla Faresi:** Tarla faresi ile mücadele 25.000 Da. sahada programa alınmıştır. 24 kg çinko fosfür kullanılmıştır.

**2-Limon Sıçanı:** Limon sıçanı 32 da programa alınmıştır. Mücadele yapılmamıştır.

**3-Meyve Hastalık ve Zararlıları:** Meyve hastalık ve zararlıları ile 9227 dekar programa alınmıştır.

**4-Turunçgil Hastalık ve Zararlıları:** Turunçgil hastalık ve zararlıları ile 166.540 da programa alınmıştır. 166.540 da alanda mücadele devam etmektedir.

**5-Zeytin Zararlıları:** Zeytin hastalık ve zararlıları ile 76.790 da programa alınmıştır 75.290 da program gerçekleştirilmiştir.

**6-Yabancı Ot:**Yabancı ot mücadelesinde 962.300 Da' da programa alınmış ve 836.650 Da.' da gerçekleşmiştir.

**7-Tütün Hastalık ve Zararlıları:** Tütün hastalık ve zararlıları ile 12820 Da.' da programa alınmış ve 12820 Da.' mücadele yapılmıştır.

**8-Hububat Hastalık ve Zararlıları:** Hububat hastalık ve zararlıları ile 290.000 Da' da mücadele yapılmıştır.

**Süne mücadelesi:** Buğday alanlarında Süne mücadelesi kapsamında 2016 yılında 20.000 Da. programa alınmış, bu çerçevede Süne kışlak yoğunluğunu tespit etmek amacıyla kışlak sürveyler yapılmıştır. Sürvey çalışmalarını yapmak üzere sürvey ekipleri, kontrol ekibi, değerlendirme ekibi, sürvey bölgeleri belirlenmiştir.14/03/2016 tarihinden itibaren sürvey

ekipleri sahada kaba sürvey ve haritalandırma çalışmalarına başlamışlardır. Sürveyler 3 ekiple yapılmış ve toplam 101 köyde 236,650 dekada süne kesafet sürveyi tamamlanmıştır. Nimf sürveyi sonucunda ilimizde ilaçlama eşiği olan m2 de 10 adedin üzerinde süne bulunmamış ve mücadele yapılmamıştır.

**9-Sebze Hastalık ve Zararlıları:** Sebze hastalık ve zararlıları ile 215.202 Da' da programa alınmıştır. Mücadele tamamlanmıştır.

**10-Pamuk Hastalık ve Zararlıları:** Pamuk hastalık ve zararlıları 1.700.190 Da programa alınmış, il genelinde 11 ekiple mücadele çalışmalarımız yapılmıştır.

**11-Bağ Hastalık ve Zararlıları:** Bağ hastalık ve zararlıları ile 46.800 Da' da programa alınmıştır. Mücadele tamamlanmıştır.

**12-Ambar zararlıları:** İlaçlanacak ürün olarak 300 ton programa alınmıştır.

### 6.2.3 Entegre Mücadele

#### Entegre Mücadele (2016)

S.N.	İlçe/Ürün	Buğday (da)	Bağ (da)	Zeytin (da)	Pamuk (da)	Ö.Altı (da)	Turunçgil (da)	Toplam (da)
1	Altınözü			1.600				1.600
2	Antakya	3.780						3.780
3	Arsuz						3.345	3.345
4	Dört Yol						6.286	6.286
5	Erzin						3.427	3.427
6	Hassa		324					324
7	Kırıkhan	1.435						1.435
8	Kumlu				1.500			1.500
9	Reyhanlı	1.350						1.350
10	Samandağ					12		12
11	Yayladağı			600				600
<b>Genel Toplam (da)</b>		<b>6.565</b>	<b>324</b>	<b>2.200</b>	<b>1.500</b>	<b>12</b>	<b>13.058</b>	<b>23.659</b>

### 6.2.4 Karantina Hizmetleri

#### 6.2.4.1 İç Karantina Çalışmaları (Bitki Pasaportu Kayıt Sistemi):

Sistemde kayıtlı operatör sayısı 63 kişidir.

#### 6.2.4.2 Dış Karantina Çalışmaları:

2016 yılında muayenesi yapılan toplam 680.109.568 ton çeşitli zirai ürün ile 62.361 m3 kereste ihraç edilmiştir.

İHRACAT MİKTARLARI		2016
Yaş Meyve Sebze	(kg)	660.465.433
Diğer Bitkisel Ürün	(kg)	19.644.135
	(adet)	5.000
Tohum	(kg)	251.850
	(m3)	62.361
Transit	(kg)	35.550

### 6.2.4.3.İhracatta Geri Bildirim

YILI	BELGE	BİLDİRİM	%
2013	13.232	13	0.98
2014	10.889	6	0.55
2015	13.630	6	0.44
2016	20.423	4	0.20

### 6.2.4.4.İhracatın En Fazla Olduğu Başlıca Ülkeler

ÜLKE ADI	MİKTAR (TON)
S. ARABİSTAN	193.832
SURİYE	155.611
IRAK	114.774
RUSYA	76.821
UKRAYNA	28.832

### 6.2.5 Bitki Koruma Ürünleri Ve Alet Bayileri

İlçeler	BKÜ		Alet Bayi	
	Sayısı	Denetim Sayısı	Sayısı	Denetim Sayısı
Altınözü	4	36	4	16
Antakya	33	198	24	144
Arsuz	12	68	10	60
Belen				
Defne	2	7		
Dörtöyol	20	101	15	49
Erzin	11	154	10	36
Hassa	15	96	4	64
İskenderun	7	42	9	48
Kırıkhan	32	96	16	48
Kumlu	7	49	2	14
Payas				
Reyhanlı	20	140	3	21
Samandağ	15	96	8	17
Yayladağı	1	7	1	7
<b>Toplam</b>	<b>179</b>	<b>1.050</b>	<b>106</b>	<b>524</b>

### 6.2.6 Kimyasalların Kayıt Altına Alınması

Proje İlimizde kayısı ve turunçgillerde pilot uygulama olarak başlamıştır. 2009 yılından itibaren tüm yaş meyve-sebzede kayıt alma çalışmaları yapılmaya başlanmış, 2009 yılından bu yana 22.171 üretici sisteme kaydı yapılmış ve 30.947 adet defter üreticilere dağıtılmıştır.2016 yılında 1675 yeni üretici sisteme kaydedilmiş ve 1675 defter verilmiştir

### 6.2.7 Bitki Koruma Ürünlerinin Reçeteli Satışı

İlimizde toplam 423 teknik elemana reçete yazma yetkisi verilmiştir. 03.12.2014 tarih ve 29194 sayılı Bitki Koruma Ürünlerinin Uygulanması ve Kayıt İşlemleri hakkındaki yönetmelik gereği iş ve işlemler yürütülmektedir.

### 6.2.8 Sürvey Çalışmaları

Bu çerçevede 15.03.2016 tarihi itibarıyla, tarım alanlarında mücadelesi yapılması programına alınan hastalık ve zararlılarla ilgili sürvey ekipleri oluşturularak, 110 köye ait tarım alanları düzenli bir şekilde kontrol edilmektedir.

Özel sürvey çalışmaları 18 etmen başlığında devam etmektedir.

İki ayrı vektör böcekte tuzakla takibi yapılmaktadır.

### 6.3. GÜBRE İTHALAT - SEKTÖR YETKİLENDİRME

#### Gübre Bayi ve Denetim Tablosu

İLÇE	DAĞITICI SAYISI	DENETİM SAYISI	ORAN %
ALTINÖZÜ	6	6	100
ANTAKYA	37	37	100
ARSUZ	18	18	100
DEFNE	3	3	100
DÖRTYOL	19	19	100
ERZİN	12	12	100
HASSA	24	24	100
İSKENDERUN	5	5	100
KIRIKHAN	29	29	100
KUMLU	6	6	100
REYHANLI	12	12	100
SAMANDAĞ	20	20	100
YAYLADAĞI	2	2	100
<b>TOPLAM</b>	<b>193</b>	<b>193</b>	<b>100</b>

### 6.4. Tohumculuk Çalışmaları

Tohumculuk çalışmaları 5553 sayılı Tohumculuk Kanununun 8. Maddesi dayanılarak hazırlanan Tohumculuk Sektöründe Yetkilendirme ve Denetleme Yönetmeliği kapsamında yapılmaktadır.

Bu kapsamda ilimizde pamuk, mısır, soya fasulyesi tohumluğu üretimi yapılmakta olup gerekli beyan ve kontrollerden sonra uygun görülen parsellerde sertifikasyonu yapılmaktadır. Ayrıca bu yönetmelik kapsamında ilimizde başta zeytin olmak üzere narenciye, nar, hurma vb.mevye fidanlarının sertifikasyonu yapılmaktadır.

FAALİYET ALANI	SAYISI
Fidan Üreticisi	28
Tohumluk Bayisi	86
Yemeklik Patates Üreticisi	25
Fidan Üreticisi	1
Süs Bitkisi Üreticisi	10

### 6.5. Diğer Çalışmalar

Akdeniz Meyve Sineği Pilot Projesi kapsamında arazi büyüklüğü 0-10 da arasında olan 1000 üreticiye 28.000 adet kitle yakalama tuzağı dağıtılmıştır. Akdeniz Meyve Sineği izleme projesi kapsamında ilimiz ilçelerinin farklı rakımlarına izleme amaçlı 95 adet tuzak asılmıştır. Tuzaklarda haftalık sayımlar yapılarak AMS popülasyon yoğunluğu takip edilmiştir

## 7.GIDA VE YEM ŞUBE MÜDÜRLÜĞÜ

İlimiz sınırları içerisinde faaliyet gösteren ve Gıda Güvenliği Bilgi Sistemine kayıtlı gıda işletmeleri 5996 sayılı Veteriner Hizmetleri, Bitki Sağlığı, Gıda ve Yem Kanunu kapsamında denetlenmektedir.

### 7.1 GIDA İŞLETMELERİ VE DENETİM SONUÇLARI

#### 7.1.1 İşletmelere Göre Gıda Denetim Sonuçları

Faaliyet Konusu	İşletme Sayısı	Denetim Sayısı
Gıda Üreten İş yeri	2.040	3.115
Satış Yeri ve Pazar	6.762	9.823
Toplu Tüketim Yerleri	2.943	4.922
Gıda Dışı Faaliyet(Gümrük, Mesken vb.)	29	27
<b>GENEL TOPLAM</b>	<b>11.774</b>	<b>17.887</b>

#### 7.1.2. İlçe Bazında Gıda Denetimleri

İLÇE ADI	GIDA İŞLETME SAYISI	2016 YILI HEDEFLenen DENETİM SAYISI	2016 GERÇEKLEŞME	GERÇEKLEŞME ORANI %
ALTINÖZÜ	294	405	168	41
ANTAKYA	3.429	6.326	4.582	72
ARSUZ	784	1.468	1.132	77
BELEN	320	470	721	153
DEFNE	1.247	2.176	1.837	84
DÖRTYOL	815	1.338	1.335	99
ERZİN	249	416	601	144
HASSA	374	570	543	95
İSKENDERUN	1.733	3.451	3.190	92
KIRIKHAN	519	751	718	95
KUMLU	46	79	23	29
PAYAS	351	613	633	103
REYHANLI	430	592	613	103
SAMANDAĞ	933	1.500	1.496	99
YAYLADAĞI	221	302	284	93
<b>TOPLAM</b>	<b>12.325</b>	<b>20.455</b>	<b>17.876</b>	<b>87</b>

### 7.1.3 Sektörel Bazlı Denetimler

SEKTÖR	İŞLETME SAYISI	2016 DENETİM HEDEFİ	2016 GERÇEKLEŞME	GERÇEKLEŞME ORANI %
Et Ürünleri	11	128	47	36
Süt Ürünleri	72	142	274	193
Yaş Meyve Sebze	141	148	132	89
Zeytin Yağı ve Bitkisel Yağ (yağhaneler hariç)	89	87	107	123
Unlu Mamüller-Pastacılık Ürünleri-Ekmek	1.386	2.599	2.178	84
Diğer Üretim Yerleri	341	255	377	147
Toplu Tüketim Yerleri	2.943	7.847	4.938	63
Satış	6.62	9.249	9.823	106
<b>TOPLAM İŞLETME SAYISI</b>	<b>11.745</b>	<b>20.455</b>	<b>17.876</b>	<b>87</b>

### 7.1.4 Numuneler ve İdari Para Yaptırımları

İLÇE ADI	ALINAN GIDA NUMUNE SAYISI	ALINAN YEM NUMUNE SAYISI	KESİLEN CEZA MİKTARI (TL)	UYGULANAN YAPTIRIM SAYISI (ADET)
ALTINÖZÜ	2	3	177.262	16
ANTAKYA	315	41	943.285	128
ARSUZ	11	7	27.012	5
BELEN	7	8	195.419	15
DEFNE	29	2	37.103	9
DÖRTYOL	37	0	3.691	2
ERZİN	19	2	12.366	3
HASSA	11	0	3.091	1
İSKENDERUN	80	9	40.832	18
KIRIKHAN	12	5	51.828	8
KUMLU	0	0	0	0
PAYAS	11	0	5.595	4
REYHANLI	7	2	0	0
SAMANDAĞ	36	4	28.457	18
YAYLADAĞI	13	0	3.091	1
<b>TOPLAM</b>	<b>590</b>	<b>82</b>	<b>1.529.032</b>	<b>228</b>

## 7.2 GIDA NUMUNELERİ SONUÇLARI

### 7.2.1 Numune ve Analiz Sonuçları

Numune Sayısı	Analiz sonucu Olumlu	Analiz Sonucu Olumsuz	Sonuçlanmayan
590	502	55	33

2016 yılında gıda işletmelerinden 590 adet numune alınmış olup, analiz sonucunda 502 adet olumlu,55 adet olumsuz, 33 adet numunenin analizleri ise henüz sonuçlanmamıştır.

### 7.2.2 Ürün Gruplarına Göre Numune Sayıları

Numunenin Cinsi	Numune Sayısı
Süt ve Süt Ürünleri	94
Et ve Et Ürünleri	25
Alkolsüz İçecekler	7
Meyve ve Sebze İşleme	144
Kuruyemiş ve Çerezler	38
Alkollü İçkiler	20
Bitkisel Yağ ve Margarin	44
Bulgur	1
Yaş Pasta	23
Takviye Edici Gıdalar	12
Diğer Gıda Ürünleri	182
<b>Toplam</b>	<b>590</b>

## 7.3 GIDA İŞLETMELERİNE UYGULANAN YASAL İŞLEMLER

### 7.3.1 İdari Para Cezalarının İşletmelere Dağılımı

Sektörün Adı	İdari Para Cezası	İdari Para Cezası Miktarı (TL)	Kapatma/Faaliyetten Men	Savcılık
Süt ve Süt Mamülleri	11	88.052	-	-
Et ve Et Mamülleri	2	15462	-	4
Meyve-Sebze İşleme	13	183.546	-	-
Takviye Edici Gıdalar	0	0	-	-
Yumurta Paketleme	9	92.784	-	-
Taze Meyve sebze	0	0	-	-
Hazır Yemek ve Meze	1	880	-	-
Yağ	38	526.212	-	-
Satış-Toplu Tüketim Yeri	98	247.949	-	-
Alkolsüz İçecek	0	0	-	-
Unlu Mamüller İmalatı	9	37.164	-	-
Çerez İmalatı	1	440	-	-
Diğer Gıda	23	268.954	-	-
Birincil Üretici	15	23.160	-	-
Yem İşletmesi	8	44.429	-	1
<b>TOPLAM</b>	<b>228</b>	<b>1.529.032</b>	<b>0</b>	<b>5</b>

2016 yılında İl genelinde 1.529.032 TL tutarında toplam 228 adet idari para cezası uygulanmıştır.



### 7.3.2 Alo 174 Gıda Hattı Başvuru Sonuçları

Müracaat Sayısı	Sonuçlanan	İşlemleri Devam Eden	İdari Para Cezası	Kesilen Para Cezası (TL)	Üretimden Men	Savcılık
608	562	46	75	291.322	0	1

2016 yılında Alo 174 Gıda Hattına ilimizle ilgili toplam 608 adet başvuru yapılmış olup, 562 adet başvuru sonlandırılmıştır. 46 başvuru ile ilgili işlemler halen devam etmektedir. Alo Gıda kapsamında 291.322 TL tutarında toplamda 75 adet idari para cezası uygulanmıştır.

### 7.4 GIDA İŞLETME KAYIT VE ONAY BELGELERİ

2016 yılında İl genelinde 44 adet Onay/Şartlı Onay Belgesi, 2011 adet İşletme Kayıt Belgesi olmak üzere toplamda 2055 adet belge düzenlenmiştir.

### 7.5 GIDA İTHALAT VE İHRACAT FAALİYETLERİ

#### 7.5.1. Gerçekleşen Gıda İthalat ve İhracat Miktarı

Gerçekleşen İthalat Toplamı (Ton)	Gerçekleşen İhracat Toplamı (Ton)
1.832.511	22.935

#### 7.5.2. Gıda İthalat ve İhracatta Düzenlenen Belge Sayısı

İthalat Onay Belgesi (Adet)	650
Onaylanan İthalat Ön Bildirimi (Adet)	1520
İhracatta Düzenlenen Sağlık Sertifikası (Adet)	636
İhracata Yönelik Alınan Numune Sayısı (Adet)	268

### 7.6 KAÇAK GIDA

Kaçak ürünler ile ilgili 128 adet dosya teslim alınmış ve gerekli işlemler yapılmıştır.

### 7.7 YEM KONTROL VE DENETİMİ

#### Yem Denetimi Sonuçları

Mevcut Yem İşletmesi Sayısı	Denetim Sayısı	Toplam Numune Sayısı	Uygun Numune Sayısı	Uygun Olmayan Numune Sayısı	İdari Para Cezası Sayısı	İdari Para Cezası Tutarı
240	229	82	70	10	8	44.429

## 8. HAYVAN SAĞLIĞI, YETİSTİRİCİLİĞİ ŞUBE MÜDÜRLÜĞÜ

### 8.1 SERBEST VETERİNER HEKİMLERLE İLGİLİ İŞLEMLER

İlimiz genelinde ruhsatlı toplam 100 adet veteriner kliniği mevcut olup; 2016 yılında bunlardan 7'sine yeni ruhsat verilmiştir. 2016 yılı içerisinde 71 adet Veteriner kliniği denetlenmiştir. Söz konusu denetimlerde 2 kliniğe 10.819 TL idari para cezası kesilmiştir.

### 8.2 HAYVAN HASTALIK MİHRAKLARI

2016 yılı içerisinde İlimiz genelinde ihbarı mecbur hastalıklardan;

- ✓ 2016 yılı içerisinde kuduz şüpheli 6 vaka takibe alınmış ve laboratuvar teyidi sonucunda 5'inde kuduz hastalığı tespit edilmiş ve gerekli tedbirler alınmıştır.
- ✓ Lumpy Skin Disease Hastalığı(Sığırların Nodüler Ekzantemi) şüpheli 7 vakadan 5 adetinde laboratuvar sonucunda hastalık tespit edilmiş olup, bahsi edilen yerleşim yerlerinde alınan tedbirler sonucunda hastalıkların tamamı söndürülmüştür.
- ✓ 8 mihrakta Şap hastalığı çıkmış 7 adeti söndürülmüştür.
- ✓ 10 mihrakta Sığır Tüberkülozu hastalığı çıkmış 3'ü söndürülmüş, 1 mihrakta sığır brucellosizi hastalığı çıkmış ve söndürülmüştür. Bahsi edilen hastalıklara ilişkin söz konusu yerlerde 5996 Sayılı Veteriner Hizmetleri, Bitki Sağlığı, Gıda ve Yem Kanununa istinaden alınan "Hayvan Sağlık Zabıtası Komisyon Kararları" doğrultusunda, karantina, tecrit, dezenfeksiyon, aşılama uygulamaları yapılmıştır.

### 8.3 KANATLI İŞLETMELERİ

#### 8.3.1 Hatay İli Ticari Etlik İşletmeleri

İLÇE ADI	KÜMES KAPASİTESİ
Antakya	40.000
Altınözü	6.000
Belen	30.000
Defne	190.000
Kırıkhan	8.000
Samandağ	90.000
Yayladağı	133.000
<b>TOPLAM</b>	<b>547.000</b>

#### 8.3.2 Hatay İli Ticari Yumurtacı İşletmeleri

İLÇE ADI	KÜMES KAPASİTESİ
ANTAKYA	49.450
ATINÖZÜ	7.000
ARSUZ	15.750
DEFNE	2.000
DÖRTYOL	21.000
İSKENDERUN	10.000
KIRIKHAN	2.800
BELEN	250
<b>TOPLAM</b>	<b>108.250</b>

Damızlık kümes hayvanı sayısı 400.000 adettir.

#### 8.4 SUNİ TOHURLAMA ÇALIŞMALARI:

İlimizde suni tohumlama çalışmaları izin almış 90 Veteriner Hekim ile yürütülmektedir. Yıllara göre suni tohumlama sayıları:

2012	2013	2014	2015	2016
22.850	17.850	17.970	18.350	15.624

#### 8.5 HAYVANCILIK DESTEKLEMELERİ

DESTEKLEME TÜRÜ	YETİŞTİRİCİ SAYISI	ÖDENEN/ ÖDENECEK DESTEKLEME TUTARI (TL)
Çiğ süt desteklemesi	2.791	2.880.278
Besilik Erkek Sığır desteklemesi	771	1.447.200
Gen Kaynaklarının Korunması Desteklemesi Kilis Keçisi(2016)	3	29.840
Gen Kaynaklarının Korunması Desteklemesi Yerli Güney Sarısı Sığırı (2016)	11	90.200
Buzağı desteklemesi	1.230	344.825
Malak Desteklemesi	32	26.850
Anaç Koyun Keçi Desteklemesi	649	2.644.488
Sürü Yöneticisi İstihdam Desteklemesi	5	25.000
Hayvan Hastalığı Tazminatı	45	828.751

Yukarıda bahse konu 2015 yılı hayvancılık desteklemeleri ile ilgili icmaller 2016 yılı içerisinde hazırlanmış ve hak sahiplerine ödenmiştir.

Koyun ve Keçilerde verimliliği artırma projesi kapsamında Hassa İlçemizdeki 14 yetiştiriciye 107 adet ivesi irki koç dağıtımı yapılmıştır.

#### 8.6 HAYVAN REFAHI

İl ve İlçe müdürlüklerinde çalışan Veteriner Hekimlerinin katılımı ile 15.03.2016 tarihinde Koyun ve Keçilerin Elektronik Kimliklendirilmesi hakkında, 14.04.2016 tarihinde ise Şap hastalığı ile mücadele, kontrol ve biyogüvenlik toplantısı, 27.04.2016 tarihinde sürdürülebilir hayvan sağlığının tesisi ve buzağı ölümleri ile 14.12.2016 tarihinde numune alma-gönderme, Q Humması ve Mavidil hastalıkları ile ilgili toplantılar yapılmıştır.

Hayvanların nakilleri sırasında refahı ve korunması yönetmeliği uyarınca 19.04.2016 tarihi ve 26.12.2016 tarihlerinde yapılan eğitimler neticesinde; 33 nakliyeciyeye nakliyeciyeye yetki belgesi, 42 sürücüye sürücü yeterlilik belgesi, 45 bakıcıya bakıcı yeterlilik belgesi verilmiştir.

## 8.7 KÜPELEME İŞLEMLERİ İLE İLGİLİ İŞLEMLER

### 8.7.1 Büyükbaş Küpeleme

İLÇE ADI	HAYVAN SAYISI	2016
Altınözü	8.795	2.519
Antakya	29.681	6.967
İskenderun	1.665	570
Reyhanlı	6.825	2.008
Yayladağı	14.150	3.470
Kumlu	3.830	730
Kırıkhan	11.543	4.074
Hassa	6.793	1.382
Defne	8.000	1.903
Arsuz	10.497	2.825
Belen	1.341	617
Erzin	2.472	661
Dört Yol	3.142	1.266
Payas	1.514	322
Samandağ	14.256	3.766
<b>TOPLAM</b>	<b>124.504</b>	<b>33.080</b>

### 8.7.2 Küçükbaş Küpeleme

İLÇE ADI	HAYVAN SAYISI	2016
Antakya	13.395	7.614
Altınözü	8.745	2.740
Belen	11.775	4.432
Dört Yol	7.219	3.482
Erzin	9.894	3.829
Hassa	77.978	19.963
İskenderun	4.360	2.095
Kırıkhan	80.215	30.739
Kumlu	27.450	7.715
Reyhanlı	34.030	12.315
Samandağ	3.565	603
Yayladağı	46.198	14.421
Defne	1.400	941
Arsuz	2.970	2.136
Payas	2.811	805
<b>TOPLAM</b>	<b>332.005</b>	<b>113.830</b>

**8.8 AŞILAMA İŞLEMLERİ İLE İLGİLİ İŞLEMLER**  
**HAYVAN HASTALIK VE ZARARLILARI İLE MÜCADELE**

PROGRAMIN ADI	PROGRAM	GERÇEKLEŞME	%
Şap İlkbahar Dönemi (B.B.)	124.504	97.696	78
Şap Sonbahar Dönemi(B.B)	124.504	97.589	78
Sığırların Nodüler Ekzantemi(B.B.)	124.504	100.728	81
Kuduz Aşılması (kedi-köpek)	6.470	4.686	72
Mavi Dil İlkbahar Dönemi(K.B)	124.196	67.044	54
Koyun Keçi Vebası	97.000	92.572	95
Sağlık Taraması (muhtelif baş)	463.200	492.000	106

**8.8.1 Büyükbaş Şap Aşılması (İlkbahar)**

İLÇE ADI	2015 GERÇEKLEŞME	2015 GERÇEKLEŞME %	2016 PROGRAM	2016 GERÇEKLEŞEN	2016 GERÇEKL EŞME %
Altınözü	6.620	88	8.795	7.125	81
Antakya	20.906	93	29.681	21.527	73
İskenderun	1.381	89	1.665	1.690	101
Reyhanlı	5.207	95	6.825	6.357	93
Yayladağı	6.728	103	14.150	7.268	51
Kumlu	2.800	82	3.830	2.895	76
Kırıkhan	11.320	89	11.543	9.940	86
Hassa	3.984	82	6.793	4.518	67
Defne	7.260	73	8.000	6.995	87
Arsuz	7.333	85	10.497	8.345	79
Belen	1.100	100	1.341	1.363	102
Erzin	1.235	69	2.472	1.799	73

Dört Yol	2.496	96	3.142	3.321	106
Payas	1.367	98	1.514	1.297	86
Samandağ	14.292	85	14.256	13.256	93
<b>TOPLAM</b>	<b>94.029</b>	<b>88</b>	<b>124.504</b>	<b>97.696</b>	<b>78</b>

### 8.8.2 Büyükbaş Şap Aşılması (Sonbahar)

İLÇE ADI	HAYVAN SAYISI (2016)	2015 GERÇEKLEŞEN	GERÇEKLEŞME YÜZDESİ	2016 PROGRAM	2016 GERÇEKLEŞEN	2016 GERÇEKLEŞME %
Altınözü	8.795	6.310	84	8.795	7.000	80
Antakya	29.681	19.680	88	29.681	21.500	72
İskenderun	1.665	1.615	104	1.665	1.587	95
Reyhanlı	6.825	5.920	107	6.825	5.583	82
Yayladağı	14.150	6.395	98	14.150	7.425	52
Kumlu	3.830	2.950	87	3.830	3.025	80
Kırıkhan	11.543	10.800	86	11.543	10.800	94
Hassa	6.793	4.208	87	6.793	4.404	65
Defne	8.000	7.150	72	8.000	7.265	91
Arsuz	10.497	7.540	87	10.497	8.550	81
Belen	1.341	1.294	118	1.341	1.290	96
Erzin	2.472	1.482	83	2.472	1.726	70
Dört Yol	3.142	2.713	104	3.142	2.700	95
Payas	1.514	1.268	91	1.514	1.400	92
Samandağ	14.256	13.610	81	14.256	13.334	94
<b>TOPLAM</b>	<b>124.504</b>	<b>92.995</b>	<b>87</b>	<b>124.504</b>	<b>97.589</b>	<b>78</b>

### 8.8.3 Sığırların Nodüler Ekzantemi Aşılması

İLÇE ADI	HAYVAN SAYISI (2016)	2015 GERÇEKLEŞEN	GERÇEKLEŞME YÜZDESİ	2016 PROGRAM	2016 GERÇEKLEŞEN	2016 GERÇEKLEŞME %
Altınözü	8.795	6.992	93	8.795	7.426	84
Antakya	29.681	18.567	83	29.681	20.872	70

İskenderun	1.665	1.830	118	1.665	2.598	156
Reyhanlı	6.825	5.145	94	6.825	5.978	88
Yayladağı	14.150	5.860	90	14.150	7.206	51
Kumlu	3.830	2.752	81	3.830	3.307	87
Kırıkhan	11.543	5.552	44	11.543	9.700	84
Hassa	6.793	4.375	90	6.793	5.372	79
Defne	8.000	8.532	86	8.000	7.440	93
Arsuz	10.497	11.668	135	10.497	8.660	82
Belen	1.341	1.166	105	1.341	1.149	86
Erzin	2.472	1.472	82	2.472	1.840	74
Dört Yol	3.142	2.835	109	3.142	4.170	133
Payas	1.514	1.399	100	1.514	1.400	92
Samandağ	14.256	12.438	74	14.256	13.601	95
<b>TOPLAM</b>	<b>124.504</b>	<b>90.283</b>	<b>85</b>	<b>124.504</b>	<b>100.728</b>	<b>81</b>

#### 8.8.4 Kuduz Aşılması

İLÇE ADI	2015 PROGRAMI	2015 GERÇEKLEŞEN	GERÇEKLEŞME YÜZDESİ	2016 PROGRAMI	2016 GERÇEKLEŞEN	2016 GERÇEKLEŞME %
Altınözü	350	363	104	350	214	61
Antakya	800	730	91	800	763	95
İskenderun	800	800	100	1.000	600	60
Reyhanlı	100	133	133	100	139	139
Yayladağı	100	80	80	200	100	50
Kumlu	150	134	89	120	127	106
Kırıkhan	300	330	110	300	125	42
Hassa	200	508	254	250	341	136
Defne	1.200	1.000	84	2.000	994	49
Arsuz	150	135	90	100	165	165

Belen	100	100	100	100	67	67
Erzin	250	233	93	250	201	80
Dörtyol	300	217	73	300	195	65
Payas	100	131	131	100	90	90
Samandağ	500	481	97	500	529	106
<b>TOPLAM</b>	<b>5.400</b>	<b>5.379</b>	<b>99</b>	<b>6.470</b>	<b>4.686</b>	<b>72</b>

### 8.8.5 Küçükbaş Aşılama (Koyun Keçi Vebası)

İLÇE ADI	2015 PROGRAMI	2015 GERÇEKLEŞEN	GERÇEKLEŞME YÜZDESİ	2016 PROGRAMI	2016 GERÇEKLEŞEN	2016 GERÇEKLEŞME %
Altınözü	350	363	104	350	214	61
Antakya	800	730	91	800	763	95
İskenderun	800	800	100	1.000	600	60
Reyhanlı	100	133	133	100	139	139
Yayladağı	100	80	80	200	100	50
Kumlu	150	134	89	120	127	106
Kırıkhan	300	330	110	300	125	42
Hassa	200	508	254	250	341	136
Defne	1.200	1.000	84	2.000	994	49
Arsuz	150	135	90	100	165	165
Belen	100	100	100	100	67	67
Erzin	250	233	93	250	201	80
Dörtyol	300	217	73	300	195	65
Payas	100	131	131	100	90	90
Samandağ	500	481	97	500	529	106
<b>TOPLAM</b>	<b>5.400</b>	<b>5.379</b>	<b>99</b>	<b>6.470</b>	<b>4.686</b>	<b>72</b>



### 8.9 2016 Yılı Arıcılık İşletmelerinin Üretim Tablosu

İlçe Adı	İşletme Sayısı	Bal(kg)	Mum (kg)	Polen (kg)	Arı Sütü (gr)	Kovan S.	Arılı Kovan Sayısı
ALTINÖZÜ	9	6.750	450	0	0	450	674
ANTAKYA	92	329.568	16.478	71	350	20.723	11.423
ARSUZ	42	78.000	944	680	60	6.923	7.233
BELEN	11	3.400	25	10	100	997	1.142
DEFNE	24	55.950	1.605	68	0	5.249	5.854
DÖRTYOL	141	570.000	27.200	2.026	4	36.000	30.679
ERZİN	42	65.000	25.000	121	0	9.422	4.998
HASSA	33	9.600	450	46	0	3.600	3.737
İSKENDERUN	24	22.000	1.375	158	5	2.762	2.849
KIRIKHAN	56	14.000	3.416	105	0	4.428	6.989
KUMLU	3	1.900	175	0	0	585	519
PAYAS	12	35.000	1.100	310	0	1.870	1.511
REYHANLI	17	9.240	646	177	0	1.374	1.631
SAMANDAĞ	40	51.850	700	49	0	5.892	5.534
YAYLADAĞI	12	8.530	411	33	8	1.388	1.439
<b>TOPLAM</b>	<b>558</b>	<b>1.260.788</b>	<b>79.975</b>	<b>3.854</b>	<b>527</b>	<b>101.663</b>	<b>86.212</b>

### 8.10 İpekböceği Verileri

İLÇE ADI	ÜRETİCİ SAYISI TOHUM (KUTU)		TOPLAM YAŞ KOZA (KG)
ANTAKYA	12	22	243,4
DÖRTYOL	1	1	11,9
SAMANDAĞ	2	2,5	46,3
YAYLADAĞI	11	13	249,7
DEFNE	10	73	370,7
KUMLU	1	4	1
<b>TOPLAM</b>	<b>37</b>	<b>114,5</b>	<b>923</b>

### 8.11 Hayvan ve Hayvansal Ürün İhracatı

ÜRÜN	İLÇE	MİKTAR (KG)	İHRACAT FATURA BEDELİ(\$)
Su ürünleri	Antakya	3.354.775	2.074.213,42
	İskenderun	5.065.414	15.058.822,19
	<b>Toplam</b>	<b>8.420.189</b>	<b>17.133.035,61</b>
Hayvansal Ürünler	Antakya	3.192.728	7.899.468,65
	İskenderun	96.510,35	619.949,67
	<b>Toplam</b>	<b>3.289.238</b>	<b>8.519.418,32</b>
<b>İl Toplamı</b>		<b>11.709.427</b>	<b>25.652.453,93</b>

### 8.12 Kesimhane Denetimleri

SIRA	İLÇE	ADI	PLANLANAN DENETİM SAYISI	GERÇEKLEŞEN DENETİM SAYISI
1	ANTAKYA	Çekiçler Kesimhanesi	4	4
2	ANTAKYA	Hatay B Ş B Antakya Kesimhanesi	4	3
3	DEFNE	Ak-Et Kesimhanesi	4	4
4	ERZİN	Hatay B Ş B Erzincan Kesimhanesi	4	4
5	REYHANLI	Ant Organik MİSET Kesimhanesi	4	4
6	KIRIKHAN	Bakanlar Kesimhanesi	4	4
7	BELEN	Hatay B Ş B İskenderun Kesimhanesi	1	1
8	SAMANDAĞ	Hatay B Ş B Samandağ Kesimhanesi	1	1
9	ARSUZ	Hatay B Ş B Arsuz-Akçalı Kesimhanesi	1	1
10	DÖRTYOL	Hatay B Ş B Dört Yol Kesimhanesi (Kesimhane Kapatıldı)	1	0
11	BELEN	Tad Piliç Kanatlı Kesimhanesi	4	4
<b>TOPLAM</b>			<b>32</b>	<b>30</b>

### 8.13 Hayvansal Ürünlerde Kalıntı İzleme

İLÇE	ALINAN NUMUNE							TOPLA M NUMUNE	SONUÇ
	SÜT	KIRMI Zİ ET	BA L	YUMUR TA	KANA TLI	SU ÜRÜN LERİ	Y E M		
Antakya	3	11		3				17	Kalıntıya rastlanm adı
Belen	4		2	3	4		1	14	Kalıntıya rastlanm adı
Altınözü	4							4	Kalıntıya rastlanm adı
Reyhanlı	3	3						6	Kalıntıya rastlanm adı
Samandağ	6				2		1	9	Kalıntıya rastlanm adı
Erzin	3					11		14	Kalıntıya rastlanm adı
Defne	1	8						9	Kalıntıya rastlanm adı
Dört Yol	2			3			1	6	Kalıntıya rastlanm adı
Yayladağı	3							3	Kalıntıya rastlanm adı
Hassa	1					4	1	6	Kalıntıya rastlanm adı
Arsuz				1				1	Kalıntıya rastlanm adı
<b>Toplam</b>	<b>30</b>	<b>22</b>	<b>2</b>	<b>10</b>	<b>6</b>	<b>15</b>	<b>4</b>	<b>89</b>	

## 9.BALIKÇILIK VE SU ÜRÜNLERİ ŞUBE MÜDÜRLÜĞÜ

### 9.1 ŞUBE İLE İLGİLİ İŞLEMLER

Hatay ilimizin sahil şeridi 186 km' dir. İlimizde 4 adet balıkçı barınağımız vardır. Ayrıca Arsuz ilçesi Madenli bölgesinde yapımı devam eden madenli balıkçı barınağı bulunmaktadır.

İlimizde toplam 441 balıkçı gemisi olup 12 metreden büyük gemi sayısı 53, 12 metreden küçük gemi sayısı 388 adettir. Amatör balıkçı sayısı 3.926, Gerçek kişi Ruhsat Tezkeresi 18.797 dir.

Avcılık yoluyla elde edilen su ürünlerinde ağır metal izleme çalışmaları kapsamında 2016 yılı içerisinde toplam 21 adet numune alınmıştır.

Alıcı ortam izlemesi kapsamında 2016 yılı içerisinde 48 adet numunenin analizleri yapılmıştır.

2016 yılı itibariyle su ürünleri denetçilerine ve ayrıca balıkçılarımıza bilgilendirme ve eğitim çalışması olarak 604 kişiye su ürünleri mevzuatı ve su ürünleri yetiştiriciliği hakkında eğitim verilmiştir.

2016 yılı içerisinde 3.524 denetleme yapılmış, yapılan denetimlerde 64 kişiye 55.867 TL idari para cezası kesilmiştir. Ayrıca 204 adet kafes, 7.590 kg ağ ile dinamit avcılığında yakalanan malzemelere el konulmuştur.

Şube müdürlüğümüz tarafından yürütülen projeler kapsamında 2016 yılında Su Ürünleri Tanıtım (Balık Yiyelim Sağlıklı Büyüyelim) Projesi kapsamında Arsuz İlçemiz Kurtbağ İlkokulunda, Samandağ İlçesinde ve Yayladağı ilçemiz Ayışığı İlkolunda 3. ve 4. Sınıf öğrencilerine, balığı sevdirmek, balık yeme kültürünü aşlamak, çevre ve denizlerin temizliği konusunda bilinçlendirmek amacı ile 720 kişiye balık ekmek dağıtılarak öğrencilerimize çeşitli hediyeler verilmiştir. Yürütmüş olduğumuz diğer projemiz Vira Bismillah (Gırgır Ağı Donatımı ve Avcılığı) Projesi ile Samandağ ilçemizde bulunan 21 balıkçımıza Gırgır Ağı Donatımı ve Avcılığı hakkında sertifikalı eğitim düzenlenmiştir. Bakanlığımızca yürütülen 'Denizlerin Terkedilmiş Av Araçlarından Temizlenmesi Projesi kapsamında 2016 yılı içerisinde 3.560 kg ağ, 8000 metre parekete misinası, 126 adet kafes ve demir hurda gibi malzemeler çıkarılarak denizlerimiz temizlenmiştir. 2017 yılında proje çalışmaları devam edecektir.

### 9.2 YETİŞTİRİCİLİK BELGELİ SU ÜRÜNLERİ ÜRETİM İŞLETMELERİ

NO	İLÇESİ	TESİS ADI	PROJE KAPASİTESİ	YET. BELGE NO
1	ARSUZ	MAZMAN KÜLTÜR OFF-SHORE KAF. ÇİP.LEV. YET	561 ton/yıl	B-31-05-0002
2	ARSUZ	CEYHAN DENİZ ÜRÜNLERİ. ÇİPURA VE LEVREK YETİŞTİRİCİĞİ	950 ton/yıl	B-31-05-0004
3	ERZİN	İSMAİL USTA ALABALIK YETİŞTİRİCİLİĞİ	10 ton/yıl	B-31-01-0003
4	HASSA	ŞAŞ ALABALIK ÜRETİM TESİSİ	15 ton/yıl	B-31-01-0006
5	HASSA	DEMREK GÖLETİ SAZAN YETİŞTİRİCİLİĞİ	29 ton/yıl	B-31-02-0012
6	İSKENDERUN	ATAHAN ALABALIK YETİŞTİRİCİLİK İŞLETMESİ	29 ton/yıl	B-31-01-0007
7	İSKENDERUN	ÖZSOY AKVARYUM BALIĞI ÜRETİM ÇİFTLİĞİ	100.000 adet/yıl	B-31-10-0011

8	SAMANDAĞ	TUZLUGÖLET SU ÜR.KOOP. ÇİPURA -LEVREK ÜRETİM PROJESİ	500 ton/yıl	B-31-05-0011
9	SAMANDAĞ	SEMİR HİŞMİOĞULLARI GÖLETTE ÇİP-LEV YET. PRJ.	29 ton/yıl	B-31-05-0005
10	SAMANDAĞ	KAPISUYU BETON HAVUZLARDA ÇİPURA-LEVREK YETİŞTİRİCİLİĞİ	10 ton/yıl	B.31.05.0015
11	SAMANDAĞ	KARAMANLI GÖLETİ SAZAN VE KAFESTE ALABALIK YETİŞTİRİCİLİĞİ	44 ton/yıl	B-31-02-0009
12	YAYLADAĞI	GÜVEÇÇİ (AŞAĞI-YUKARI PULLUYAZI) GÖLETİ SAZAN YET.	29 ton/yıl	B-31-10-0013
13	HASSA	ANDI BETON HAVUZLARDA ALABALIK YETİŞTİRİCİLİĞİ	15 ton/yıl	B-31-02-0016

### 9.3 Proje Çalışmaları

UYGULANAN PROJE ADI	UYGULANDIĞI İL	UYGULANDIĞI İLÇE
Denizlerin Terk Edilmiş Av Araçlarından Temizlenmesi Projesi	Hatay	Samandağ-Arsuz-İskenderun-Payas-Dört Yol-Erzin
Su Ürünleri Tanıtım (Balık Yiyelim Sağlıklı Büyüyelim) Projesi	Hatay	Arsuz-Samandağ-Yayladağı
Vira Bismillah (Gırgır Ağı Donatımı ve Avcılığı) Projesi	Dört Yol	Samandağ

### PROJESİ ONAYLANAN TESİSLER :

S. No	Tesis Adı	Proje Kapasitesi	Proje Kapasite Birimi	Durum	Adı Soyadı	Proje Onay Tarihi
1	Kuzey Su Ürünleri (Kurbağa Yetiştiriciliği)	29	ton	Gerçek	İsmail KÖROĞLU	14.09.2015
2	Gülsever Deniz Balıkları Üretimi ve Kuluçkahane Tesisi	15.000.000	Adet / yıl	Gerçek	Hasan GÜLSEVER	25.07.2014
3	Sena Akvaryum Balıkları Yetiştiriciliği	25.000	Adet / yıl	Gerçek	Abdülkerim HATAY	17.10.2016

#### **GENEL DURUM**

Yet.Belgeli Tesis Sayısı	: 13 adet.
Projesi Onaylanan Tesis Sayısı	: 3 adet
Ön İzin Alan Tesis Sayısı	: 2 adet
Toplam Proje Kapasitesi	: 2.240 Ton/yıl
<b>2016 yılı Gerçekleşen Üretim</b>	<b>: Çipura - Levrek: 360 Ton.</b>
	<b>Alabalık : 15 Ton.</b>
	<b>Sazan : 20 Ton.</b>
	<b>Toplam : 395 Ton</b>

## YETİŞTİRİCİLİK VE AVCILIK YOLUYLA ÜRETİLEN SU ÜRÜNLERİ

S.No	Üretim Şekli	Çupra (Ton)	Levrek (Ton)	Sazan (Ton)	Alabalık (Ton)	Diğer (Ton)	Toplam (Ton)
1	Deniz Balıkları Yetiştiriciliği	320	30				350
2	İç Su Balıkları Yetiştiriciliği			20	15		35
3	Deniz Balıkları Avcılığı					2.514	2.514
4	Diğer Deniz Ürünleri Avcılığı					303	303
Genel Toplam							3.202

İlimizde 1 adet Erzin, 3 adet Hassa, 2 adet İskenderun, 2 adet Arsuz, 1 adet Yayladağı ve 4 adet Samandağ ilçelerimizde mevcut toplam 13 adet su ürünleri yetiştiricilik belgesine sahip üretim tesisi mevcuttur. İlimizde 4 adet alabalık işletmesi, 2 adet denizde off-shore kafes işletmesi, 3 adet karada gölet ve havuzlarda çipura levrek yetiştiriciliği, 3 adet gölette yarı-entansif sazan yetiştiriciliği, 1 adet Akvaryum balığı üretimi yapan işletme faaliyet göstermektedir. Bu tesislerin yönetmelik gereği Mayıs ve Haziran aylarında denetimleri yapılmıştır. Projesi onaylanmış ancak henüz yetiştiricilik belgesi bulunmayan 1 adet akvaryum balıkları yetiştiriciliği tesisi, 1 adet kurbağa yetiştiriciliği ve 1 adet deniz balıkları kuluçkahane tesisi olmak üzere 3 adet işletme mevcuttur. 2 adet akvaryum balıkları yetiştiriciliği tesisi için ön izin alınmıştır.

Hayvancılığın desteklenmesi çerçevesinde 2016 yılı üretimi su ürünleri desteğinden yararlanmak için müracaat yapan 1 adet tesise toplam 10.000 kg ürün üzerinden destekleme girişi yapılmış olup hakediş düzenleme çalışmaları devam etmektedir.

2015 yılı balıklandırma programı kapsamında ilimizde bulunan 5 adet gölete 85.000 adet yavru sazan balıkları bırakılmıştır.

2016 Yılı balıklandırma programı kapsamında ilimizde bulunan 5 adet gölete 110.000 adet yazvru sazan balıkları bırakılmıştır.

### 9.4 YILLARA GÖRE SU ÜRÜNLERİ DESTEKLEMELERİ

YILI	BALIĞIN CİNSİ	DESTEKLEME MİK. (TL)
2006	Çipura Levrek Alabalık	77.916
2007	Çipura Levrek Alabalık	227.043
2008	Çipura Levrek Alabalık	965.246
2009	Çipura Levrek Alabalık	410.692
2010	Çipura Levrek Alabalık	937.437
2011	Çipura Levrek Alabalık	986.997
2012	Çipura Levrek Alabalık	325.233

<b>2013</b>	Çipura Levrek Alabalık	325.233
<b>2014</b>	Çipura Levrek Alabalık	328.402
<b>2015</b>	Çipura Levrek Alabalık	306.614
<b>2016</b>	Alabalık	<b>6.364</b>
<b>TOPLAM</b>		<b>4.897.177</b>

## 9.5 İLÇELERE GÖRE DENETİMLER

İLÇE ADI	2016 GERÇEKLEŞEN	2016 CEZA SAYISI	CEZA MİKTARI (TL)
Antakya	216	2	226
Altınözü	7		
Arsuz	483	6	6.678
Belen	0		
Defne	45		
Dörtyol	310	8	8.904
Erzin	40	1	1.113
Hassa	28		
İskenderun	679		
Kırıkhan	49	17	18.135 TL
Kumlu	4		
Payas	440		
Reyhanlı	6		
Samandağ	670	8	10.372
Yayladağı	19	13	4.251
İL MÜD.	528	8	4.188
<b>TOPLAM</b>	<b>3.524</b>	<b>63</b>	<b>55.867</b>

## 9.6 Balıkçı Barınakları ve İdari Binalar Tablosu

BALIKÇI BARINAĞI	İLÇE	GEMİ SAYISI
İskenderun Balıkçı Barınağı	İskenderun	149
Samandağ Balıkçı Barınağı	Samandağ	111
Dört Yol Balıkçı Barınağı	Dört Yol	97
Konacık-Işık Balıkçı Barınağı	Arsuz	74

Not: İlimizde bulunan tüm gemiler İskenderun Liman Başkanlığına bağlıdır. Her barınağa bağlı bulunan gemi sayısı değişkenlik göstermektedir. Ortalama değerler bildirilmiştir

BALIKÇI BARINAĞI İDARİ BİNALARI BULUNAN İLÇELER
Samandağ
İskenderun



## 10. TARIMSAL ALTYAPI VE ARAZİ DEĞERLENDİRME ŞUBE MÜDÜRLÜĞÜ

### 10.1 . 5403 SAYILI TOPRAK KORUMA VE ARAZİ KULLANIMI KANUNU KAPSAMINDA YAPILAN İŞLER:

Hatay İlimizde 2016 yılı ilk altı ay içerisinde 5403 sayılı “Toprak Koruma ve Arazi Kullanımı Kanunu” çerçevesinde: plan yapmaya yetkili kamu kurumları, özel kuruluşlar tarafından yapılan tarım dışı amaçlı arazi kullanım talepleri için yapılan çalışmalardır. Bu kapsamda nazım, mevzii, il, ilçe, belde ve köy imar planları, sanayi alanları, yerleşim alanları, akaryakıt istasyonları, konaklama tesisleri, maden ocakları, kum ocakları, fabrika yerleri, tarımsal tesisler, malzeme ocakları, TEİAŞ direk yerleri vb. müracaatlar için ayrıntılı arazi etütleri yapılmış rapor ve haritaları hazırlanmıştır. İl Müdürlüğümüz tarafından tarım dışı kullanım izni verilmeyen ve ilgili Bakanlıkça kamu yararı kararı verilmiş tarım dışı kullanım talepleri Hatay İl Toprak Koruma Kurulu gündemine alınmış ve kurulun olumlu görüşü sonrasında bir kısmı Bakanlığımızca da onaylanmıştır. 2016 yılında 12 adet kurul toplantısı yapılmış ve 29 adet konu görüşülerek karara bağlanmıştır.

Yukarıda belirtilen ve 13.madde kapsamında yapılan tarım dışı kullanım müracaatlarındaki etüt raporları Bakanlığımızın talimatları ve TE-Standart 1'e uygun olarak düzenlenmiştir.

#### 10.1.1. 2016 Yılı 5403 Sayılı Kanun Kapsamında Yapılan Başvurular

GÖSTERGE	Başvuru Sayısı	Tarım Dışı İzin Verilen Alan(hektar)	Tarım Dışı İzin Verilmeyen Alan(hektar)	İrtifak Hakkı Verilen Alan (hektar)	Kanun Kapsamı Dışı Alan (hektar)	Toplam Alan (hektar)
Başvuru Sayısı	105	4.842	5.754	-	16.841	27.437

Hatay Büyükşehir Belediyesince başvurusu yapılan ve Hatay genelinde 90.000 hektarlık alanda yapılacak olan 1/5000 ölçekli Nazım İmar Planı ve 1/100.000 ölçekli Çevre Düzeni Planı çalışmaları için Müdürlüğümüz görüşüne esas olacak arazi etüt faaliyetleri devam etmekte olup, 2016 yılı sonuna kadar 8 ilçede yaklaşık 50.000 hektar alanda saha çalışmaları tamamlanmıştır.

#### 10.1.2. 5403 Sayılı Kanun Kapsamında Yapılan Başvuruların Sektörel Dağılım Cetveli

2016 yılı	Başvuru Sayısı	Sanayi		Turizm	Eğitim	Sağlık	Ulaştırma	Enerji	Konut (Hektar)	Diğer	Toplam (Hektar)
		Tarımsal	Diğer								
I.Dönem	76	7	5.625		7		0,18	53	22	64	5.778
II.Dönem	29	8	284	-	4	--	-	1	21.344	18	137
TOPLAM	105	15	5.909	-	11		0.18	53	21.366	82	27.437

### 10.1.3 5403 sayılı Kanunun 19.ve 20. Madde Kapsamında Yapılan Denetimler

GÖSTERGE	TARIMSAL AMAÇLI YAPILAR (ADET)	CEZAI İŞLEM UYGULANAN İŞLETMELER (ADET)
Denetim Sayısı	40	1

### 10.1.4. 5403 Sayılı Kanunun 21 (a) maddesine Göre Cezai İşlemler

DÖNEMİ	DOSYA SAYISI (ADET)	TAHAKKUK ETTİRİLEN PARA CEZASI (TL)
1.Dönem	7	90.007
2.Dönem	2	3.010
<b>TOPLAM</b>	<b>9</b>	<b>93.017</b>

### Diğer İşlemler

DÖNEMİ	ÇEVRESEL ETKİ DEĞERLENDİRME (ÇED)RAPORU
1.Dönem	19
2.Dönem	11
<b>TOPLAM</b>	<b>30</b>

### 10.2 ZEYTİNCİLİK KANUNU KAPSAMINDA KESİLEN CEZALAR

YILI	DOSYA SAYISI	CEZAI İŞLEM GÖREN AĞAÇ SAYISI (ADET)	TAHAKKUK ETTİRİLEN PARA CEZASI (TL)
2016	2	41	4.336

Maden ocakları, taş ocakları, kum ve çakıl ocakları, kırma eleme tesisleri, stok sahaları ile ilgili başvurularda 3573 Sayılı Kanunun 20.maddesindeki “zeytinlik sahalar içinde ve bu sahalara en az 3 km mesafede zeytinyağı fabrikası hariç zeytinliklerin vegetatif ve generatif gelişmesine mani olacak kimyevi atık bırakan, toz duman çıkaran tesis yapılamaz ve işletilemez” hükmü çerçevesinde görüş verilmektedir.

### 10.3. NİTRAT DİREKTİFİ UYGULAMASI PROJESİ

Tarımsal Altyapı ve Arazi Değerlendirme Şube Müdürlüğümüz koordinatörlüğünde, Su kalitesi izleme çalışmaları Bakanlığımız Arazi Islahı ve Sulama Sistemleri Daire Başkanlığına gönderilmektedir.2016 yılında yer altı (YAS) sularından alınan numuneler 3 ayda bir, yer üstü (YÜS) sularından alınan numuneler her ay analiz yapılmaktadır. Yer üstü sulardan 21 noktadan su örneği alınmış olup yıl boyunca 252 adet analiz yapılmıştır. Yer altı sulardan 9 noktadan su örneği alınmış olup 36 adet analiz yapılmıştır.

## 10.4 TOPRAK ANALİZ LABORATUVARLARI

İlimizde İskenderun Gübre sanayii A.Ş. Toprak Tahlil Laboratuvarı, Mustafa Kemal Üniversitesi Toprak Tahlil Laboratuvarı, Antakya Ticaret Borsası Laboratuvarı, İskenderun Gübretaş Toprak ve Bitki Analiz Laboratuvarı, Kırıkhan Çakır Ticaret Laboratuvarı, Antakya Ziraat Odası Toprak Laboratuvarı çalışmalarını sürdürmekte olup; yıl içerisinde Tarımsal Amaçlı Toprak Bitki ve Sulama Suyu Analiz Laboratuvarları Yetkilendirme ve Denetim Komisyonu olarak, Tarımsal Amaçlı Toprak Bitki ve Sulama Suyu Analiz Laboratuvarlarının Kuruluş Yetki ve Denetim (2013/1) Genelgesinin 22/1 maddesi gereği denetimler yapılmıştır.

Denetimler Mersin Alata Bahçe Kùltürleri Araştırma Enstitüsü Müdürlüğü teknik elemanları ile birlikte 6 adet Toprak Analiz Laboratuvarına yıl boyunca 12 adet denetim yapılmıştır.

## 10.5. TARIMA DAYALI İHTİSAS ORGANİZE SANAYİLERİN (TDİOSB) KURULMASI

Ülkemiz ve İlimiz için hayvansal üretim açısından önemli hedeflerden biri et ve süt üretiminin hem miktar hem de kalite yönünden artırılmasıdır. Bu hedefin gerçekleştirilebilmesi için Tarıma Dayalı Hayvancılık İhtisas OSB (TDİOSB) kurulması kararlaştırılmıştır. Yapılan çalışmalar sonrası en uygun yer olarak Altınözü İlçesi Enek köyü güneyindeki arazi belirlenmiştir.

**Projenin Amacı**, ülkemiz koşullarında, orta ölçekli işletmelerin bir organizasyon çatısı altında bir araya getirilmesi, işletmeleri, yüksek kapasiteli işletmeler şekline dönüştürülmesi, yenilenebilir enerji kaynaklarından kendi elektrik enerjisini üretmesi, ihtiyaç fazlası elektrik enerjisini dışarı satarak çevre dostu sürdürülebilir bir süt sığırı yetiştiriciliğini gerçekleştirmektir.

Hayvancılık İhtisas Organize Sanayinin Altınözü ilçesi Enek Köyü'nde 3559 dekar alanda kurulmasıyla ilgili yer seçimi kesinleştirme çalışmaları tamamlanmış olup İlgili Kamu Kurumlarıyla ortaklaşa çalışmalar devam etmektedir. TDİOSB ile ilgili Acele Kamulaştırma Kararı alınmış olup kamulaştırma çalışmaları tamamlanmıştır. Proje onaylanmak üzere Kalkınma Bakanlığına gönderilmiştir.

## 10.6 3083 SAYILI SULAMA ALANLARINDA ARAZİ DÜZENLENMESİNE DAİR TARIM REFORMU KANUNU

7 Kasım 2012 tarih ve 28460 sayılı Resmi Gazete yayınlanan 3083 sayılı Kanun Kapsamında uygulama alanı ilan edilen İlimiz **Belen İlçesi** Ötençay, Şenbük Mahallesi ve parsel bazlı Çakallı Mahallesi **Hassa İlçesi** Demrek, Güvenç, Küreci ,Yuvalı Mahallesi , **Kırıkhan İlçesi** Abalaklı, Aktutan, Alaybeyli, Aygırgölü, Balarmudu, Bektaşlı, Çamsarı, Çataltepe, Çiloğlanhüyüğü, Danaahmetli , Dedeçınar, Demirkonak, Gültepe, Güzelce, Ilıkpınar, İçada, İncili, Kamberlikaya, Kamışlar, Karaçağıl, Karadurmuşlu, Karamağara, Karamankaşı, Kodallı, Mahmutlu, Narlıhopur, Özsoğuksu, Reşatlı, Söğütlüöz, Sucu, Topboğazı, Torun, Yalangoz ,Saylak Mahallesi **Kumlu İlçesi** Gülova Mahallesi **Merkez İlçe** Arpahan, Ağaşıoba, Maraşboğazı, Paşaköy Mahallesi olmak üzere toplam 46 mahallede toplam 57.000 ha alanda 3083 sayılı Kanun kapsamında Toplulaştırma Alanı ilan edilmiştir.

İlan edilen toplulaştırma uygulama alanı 57.000 ha'dır. Proje alanı 36.839 ha dır. Söz konusu sahalar özel sektör eliyle yürütölmek üzere Bakanlığımızca ihale edilmiş olup, ihale neticesinde Günsayıl(Ankara), Gapmetaş(Şanlıurfa) ve Genya(Ankara) iş ortaklığı firmalarına 18.149.260,74 TL bedelle 21.02.2013 tarihinde sözleşme imzalanmıştır. Müteahhit firmalara 01.03.2013'de iş teslimi yapılmıştır. Mayıs ayında uygulama alanı ilan edilen yerlerin hava fotoğrafı çekilmiştir Alınan Tapu kaydı 22.054 Ad. Kadastro Paftası ise 265 Ad. olmuştur. Kadastro birimlerinde, yerleşim birimleri köy sınırları kontrolü tamamlanmıştır.

Kadastro birimlerinde, yerleşim birimlerinin köy içi kontrollerine başlanarak 16 yerleşim birimi tamamlanmıştır. Stabilize malzeme ocaklarından alınan numunelerin analizleri yaptırılmış olup, raporlar beklenmektedir. Proje sahası havza hesapları ve yüzey tahliye Projeleri hazırlanmıştır.

Halihazır haritalara göre blok planlama çalışmaları tamamlanmıştır. Zeminde korunacak yollar, sulama ve drenaj kanalları tespit edilmiştir.

Çiftçilerle mülakatlar yapılarak çiftçinin sabit tesis yerleri ve kullanmak istediği yerler tespit edilerek haritalara işlenmiştir. Bu bilgiler ışığında 1.askıya hazırlık olarak blok içi ifrazlar yapılmaya devam etmektedir. Tapu Müdürlüğünde hisse hatası olan parseller tespit edilmiş, hissedarlar çağrılarak imzaların alınması ve tapu sicillerinin düzeltilmesi işlemleri devam etmektedir.

Hissedarlar çağrılarak imzaların alınması ve tapu sicillerinin düzeltilmesi işlemleri devam etmektedir.

### 2016 yılı 3083 Sayılı Kanun Kapsamında Değerlendirilen Başvurular

2016 Yılı	Başvuru Sayısı	Tarım Dışı İzin Verilen Alan (Ha)	Tarım Dışı İzin Verilmeyen Alan (Ha)	Kanun Kapsamı Dışı Alan (Ha)	Toplam Alan (Ha)
Toplam	25	17	8	5	30

### ÇİFTÇİ EĞİTİM VE YAYIM FAALİYETLERİ:

Toprak bayramı etkinlikleri çerçevesinde Defne İlçesi, Yaylıca ilköğretim Okulunda toprağın önemi ile ilgili bilgilendirme toplantısı yapılarak, toprağın korunması ile ilgili sunumlar yapıldı.

### 10.7. Hatay İl Gıda Tarım Ve Hayvancılık Müdürlüğü, M.K.Ü Ve Doğu Akdeniz T.A.E. İşbirliği İle Yürütülen Mera Islah Çalışmaları

#### 10.7.1. Tamamlanan Mera Islah Çalışmaları

#### Tamamlanan Mera Islah Çalışmaları

S.N.	İlçesi	Mahallesi	Parsel	Proje Alanı (m2)	Proje Başlangıç	Proje Bitiş
1	Antakya	Abalaklı	382	179,555	01.01.2008	01.01.2012
2	Antakya	Apaydın	184	271,068	16.06.2005	16.06.2009
3	Antakya	Apaydın	188	33,377	17.06.2005	17.06.2009
4	Kırıkhan	Çamsarı	20	690,360	01.12.2007	31.12.2011
5	Kırıkhan	Çamsarı	29	266,223	02.12.2007	01.01.2012
6	Kırıkhan	Çamsarı	38	23,376	03.12.2007	02.01.2012
7	Kırıkhan	Çamsarı	50	142,150	04.12.2007	03.01.2012
8	Kırıkhan	Çamsarı	66	83,178	05.12.2007	04.01.2012
9	Kırıkhan	Çamsarı	Tap.Dışı	7,587	06.12.2007	05.01.2012
10	Kırıkhan	Çamsarı	Tap.Dışı	37,784	07.12.2007	06.01.2012
11	Kırıkhan	Kodallı	23	71,183	16.06.2005	16.06.2009

12	Kırıkhan	Kodallı	24	58,230	17.06.2005	17.06.2009
13	Kırıkhan	Kodallı	34	113,432	18.06.2005	18.06.2009
14	Kırıkhan	Kodallı	52	136,297	19.06.2005	19.06.2009
15	Kırıkhan	Kodallı	244	9,436	20.06.2005	20.06.2009
16	Kırıkhan	Kodallı	140	1.353,000	21.06.2005	21.06.2009
17	Kırıkhan	Saylak	518	1.661,000	01.06.2011	01.06.2014
18	Kırıkhan	Suvatlı	2996	1.003,350	01.06.2009	01.06.2013
19	Kırıkhan	Topboğazı	62	331,335	16.06.2010	16.06.2015
20	Kırıkhan	Dedeçınar	33	40,806	01.01.2013	01.01.2016
21	Kırıkhan	Dedeçınar	364	333,790	01.01.2013	01.01.2016
22	Kırıkhan	Balarmudu	366	213,871	01.01.2014	31.12.2016
23	Kırıkhan	Balarmudu	367	55,473	01.01.2014	31.12.2016
<b>Toplam</b>				<b>7.115,861</b>		

\* Genel Bütçeden yürütülen projelere Hatay BŞB kaynaklı Kodallı, Kodallı-Ilıkpınar-Alaybeyli, Karamağara, Suvatlı, Saylak, Abalaklı mahallelerine ait projeler eklenmiştir.

#### 10.7.2. Devam Eden Mera Islah Çalışmaları

S.N.	İlçesi	Mahallesi	Parsel	Proje Alanı (m2)	Proje Başlangıç	Proje Bitiş
1	Reyhanlı	Cumhuriyet	138	60.100	01.01.2013	01.01.2018
2	Reyhanlı	Cumhuriyet	139	85.337	01.01.2013	01.01.2018
3	Reyhanlı	Konuk	3	65.018	01.01.2014	01.01.2019
4	Reyhanlı	Konuk	6	40.850	01.01.2014	01.01.2019
5	Reyhanlı	Konuk	35	15.056	01.01.2014	01.01.2019
6	Antakya	Arpahan	157	275.000	01.01.2015	01.01.2018
<b>Toplam</b>				<b>541.861</b>		

<b>HATAY İLİ 2016 YILI BÜYÜKŞEHİR BELEDİYESİ KAYNAKLI MERA ISLAH PROJELERİ</b>			
Mahallesi	Toplam Maliyet	Belediye Katkısı	Alan(da)
Apaydın	20.029	18.029	137.125
Kodallı-Ilıkpınar	10.400	8.400	350.000
Kodallı	11.000	9.000	374.589
Saylak	4.100	2.100	171.000
Suvatlı	11.600	9.600	1000.000
Topboğazı	10.600	8.600	238.980
Abalaklı	7.760	5.760	179.550
<b>Toplam</b>	<b>75.489</b>	<b>61.489</b>	<b>2.451.244</b>

<b>HATAY İLİ 2017 YILI İLÇE BELEDİYESİ KAYNAKLI MERA ISLAH PROJELERİ</b>			
<b>Mahallesi</b>	<b>Toplam Maliyet (TL)</b>	<b>Belediye Katkısı(TL)</b>	<b>Alan(da)</b>
<b>Terzihöyük</b>	<b>216.029</b>	<b>36.329</b>	<b>331.490</b>
<b>TOPLAM</b>	<b>216.029</b>	<b>36.329</b>	<b>331.490</b>

### 10.7.3. Durdurulan Mera Islah Çalışmaları

<b>ÇALIŞMASI DURDURULAN PROJELER</b>						
<b>S.N.</b>	<b>İlçesi</b>	<b>Mahallesi</b>	<b>Parsel</b>	<b>Proje Alanı (m2)</b>	<b>Proje Başlangıç</b>	<b>Proje Bitiş</b>
1	Kırıkhan	Çiloğlan	1	102,900	16.06.2005	16.06.2009
2	Kırıkhan	Çiloğlan	2	734,000	16.06.2005	16.06.2009
3	Kırıkhan	Güzelce	157	174,228	01.01.2009	01.01.2013
4	Kırıkhan	Güzelce	75	6,454	02.01.2009	02.01.2013
5	Kırıkhan	Güzelce	80	8,692	03.01.2009	03.01.2013
6	Kırıkhan	Güzelce	85	4,056	04.01.2009	04.01.2013
7	Kırıkhan	Güzelce	104	21,888	05.01.2009	05.01.2013
8	Kırıkhan	Güzelce	178	37,700	06.01.2009	06.01.2013
9	Kırıkhan	Güzelce	250	61,450	07.01.2009	07.01.2013
10	Kırıkhan	Güzelce	273	358,442	08.01.2009	08.01.2013
11	Kırıkhan	Güzelce	275	105,000	09.01.2009	09.01.2013
12	Kırıkhan	Güzelce	276	7,500	10.01.2009	10.01.2013
13	Kırıkhan	Güzelce	277	2,750	11.01.2009	11.01.2013
14	Kırıkhan	Güzelce	56	56,574	12.01.2009	12.01.2013
15	Kırıkhan	Güzelce	197	28,000	13.01.2009	13.01.2013
16	Kırıkhan	Güzelce	198	18,000	14.01.2009	14.01.2013
17	Kırıkhan	Güzelce	166	1.290,976	01.01.2009	01.01.2013
18	Kırıkhan	Güzelce	212	139,090	01.01.2009	01.01.2013
19	Kumlu	Cumhuriyet	1	63,738	01.01.2005	01.01.2009
20	Kumlu	Cumhuriyet	2	31,862	01.01.2005	01.01.2009
21	Kumlu	Cumhuriyet	162	2.179,553	01.01.2005	01.01.2009
22	Kumlu	Akkerpiç	130/1	312,246	01.01.2005	31.12.2009
23	Kumlu	Akkerpiç	132/1	81,336	01.01.2005	31.12.2009
24	Yayladağı	Güveççi	162	74,550	01.01.2010	31.12.2013
25	Yayladağı	Güveççi	163	3,550	01.01.2010	31.12.2013
26	Yayladağı	Güveççi	164	135,850	01.01.2010	31.12.2013
27	Antakya	Saçaklı	2,995	1.003,010	01.01.2014	31.12.2016
<b>TOPLAM</b>				<b>7.043,395</b>		

### **Tesbit – Tahdit Çalışmaları :**

589 yerleşim yerinde toplam 144.875 dekar mera, yaylak, kışlak, umuma ait otlak ve çayır tespit edilerek 2010 Yılı sonu itibarı ile tespit çalışmaları tamamlanmıştır.

131 yerleşim alanında 133.045 dekar mera alanının tahdidi tamamlanmıştır.

123 yerleşim alanında 131.927 dekar mera alanının tahsisi yapılmıştır.

Tahsis çalışmaları tamamlanan 25 yerleşim yerinde Mera Yönetim Birliği kurulmuştur.

#### 10.7.4. Mera, Yaylak, Kışlak ve Umuma Ait Otlak Ve Çayırlar İcmal Cetveli (1998-2016)

SIRA NO	İLÇE	TESPİT		TAHDİT		TAHSİS		TESCİL	
		MAH	ALANI	MAH	ALANI	MAH	ALANI	MAH	ALANI
		(ADET)	(DA.)	(ADET)	(DA.)	(ADET)	(DA.)	(ADET)	(DA.)
1	Antakya	95	7.175	19	6.776	17	6.751	19	6.778
2	Defne	37	4.432	5	2.064	5	2.064	5	1.906
3	Altınözü	48	1.759	10	1.759	8	1.557	10	1.622
4	Arsuz	34	183	2	183	1	65	2	183
5	Belen	19	450	3	449	2	436	2	92
6	Dört Yol	15	4.039	2	771	2	771	4	4.039
7	Erzin	20	27.696	3	26.734	3	26.734	4	27.434
8	Hassa	39	15.072	12	13.598	12	13.598	13	13.948
9	İskenderun	45	178	-	-	-	-	1	173
10	Payas	12	204	1	171	1	171	2	204
11	Kırıkhan	73	41.469	31	40.605	31	40.605	28	36.570
12	Kumlu	16	18.238	8	16.505	8	16.505	6	15.923
13	Reyhanlı	47	14.884	19	14.861	19	14.861	18	14.767
14	Samandağ	42	1.143	2	1.143	1	447	1	447
15	Yayladağı	47	7.953	14	7.429	13	7.352	15	7.953
<b>TOPLAM</b>		<b>589</b>	<b>144.875</b>	<b>131</b>	<b>133.048</b>	<b>123</b>	<b>131.917</b>	<b>130</b>	<b>132.039</b>

#### 10.7.5 Tahsis Amacı Değişikliği (14. Madde)

#### 14. Madde Kapsamında Tad. Talep Edilen ve Tad. Yapılan Alanların Yıllar İtibari İle Dağılımı

Yılı	Talep Sayısı	TAD. Talep Edilen Alan (m2)	TAD. Yapılan Alan Mera(m2)	TAD. Yapılan Alan Harman(m2)	TAD Yapılan Toplam Alan	Red Edilen Veya İptal Edilen Alanlar (m2)
1999						0.000
2000	1	0.350	0.350		0.350	0.000
2001	6	231.997	77.709		77.709	154.288
2002					0.000	0.000
2003	3	498.437			0.000	498.437
2004	1	1.669	1.669		1.669	0.000
2005	5	151.569	17.879	4.090	21.969	129.600
2006	9	728.903	209.824	36.350	246.174	482.729
2007	5	75.147	26.530	18.617	45.147	30.000
2008	8	32.788	2.440	30.348	32.788	0.000
2009	11	381.906	169.688	1.399	171.087	210.818
2010	6	145.591	136.459		136.459	9.132
2011	8	689.346	10.100	8.296	18.396	233.915
2012	13	521.457	117.226	3.284	120.510	400.947

2013	15	195.674	43.872	17.502	61.374	134.301
2014	15	700.887	687.527	13.360	700.887	0.000
2015	10	550.543	454.860		454.860	95.683
2016	9	385.254	362.016	23.238	385.254	
<b>Toplam</b>	<b>125</b>	<b>5.291.518</b>	<b>2.318.149</b>	<b>156.484</b>	<b>2.474.633</b>	<b>2.379.850</b>

#### 10.7.6 Mera Kiralama Bilgileri

Yılı	Kiralama Alanı (da)			Kiralama Bedeli (TL)
	Islah Amaçlı	Mevsimlik	Toplam	
2004		4.000	4.000	2.800,00
2005		1.000	1.000	14.500,00
2006		1.500	1.500	12.900,00
2007		7.500	7.500	20.710,00
2008		6.329	6.329	26.150,00
2009		6.200	6.200	19.100,00
2010		11.193	11.193	32.520,00
2011	500	9.204	9.704	92.550,00
2012	400		400	89.070,00
2013		3.000	3.000	15.100,00
2014		2.500	2.500	10.050,00
2015		1.750	1.750	14.000,00
2016		6.743	6.743	24.800,00
<b>Toplam</b>	<b>900</b>	<b>60.919</b>	<b>61.819</b>	<b>374.250,00</b>

#### 10.8 5403 SAYILI KANUN KAPSAMINDA VE 3083 KANUN KAPSAMINDA MAL MÜDÜRLÜKLERİNDEN GELEN KİRALAMA, TAHSİS VE İRTİFAK HAKKI TALEPLERİ:

Defterdarlık Milli Emlak Müdürlüğü ve İlçe Mal Müdürlüklerinden gelen Hazineye ait taşınmazlar ile ilgili olarak tarımsal amaçlı kiralama, tahsis ve irtifak hakkı talepleri 5403 sayılı Kanun ve 3083 sayılı Kanun kapsamında değerlendirilerek kullanım amacına uygun olarak gerekli görüşler verilmektedir.

KANUN	BAŞVURU SAYISI	KİRALAMA	TAHSİS	İRTİFAK HAKKI
5403	412	385	24	3
3083	16	12	3	1
<b>TOPLAM</b>	<b>428</b>	<b>397</b>	<b>27</b>	<b>4</b>



## 10.9 3083 KANUN KAPSAMINDA YAPILAN HİSSELİ SATIŞ İŞLEMLERİ

İLÇE	HİSSELİ SATIŞ SAYISI (ADET)
Antakya	8
Belen	13
Kırıkhan	48
Hassa	37
<b>TOPLAM</b>	<b>106</b>

## 10.10 BASINÇLI SULAMA FAALİYETLERİ

2016 Yılı	Toplantının Yapıldığı İlçe	Toplantı Sayısı	Toplantıya Katılan Çiftçi Sayısı
1	Antakya	3	30
2	Erzin	5	112
3	Samandağ	4	49
4	Payas	2	20
5	Dörtyol	4	61
6	İskenderun	2	38
7	Kumlu	2	20
8	Arsuz	6	62
9	Belen	2	17
10	Defne	3	30
11	Altınözü	3	16
12	Hassa	5	118
13	Kırıkhan	10	200
14	Yayladağı	8	40
15	Reyhanlı	2	28
<b>TOPLAM</b>		<b>61</b>	<b>841</b>

### Karşılaşılan Sorunlar

Kadastro Müdürlüğü'nce tescil işlemlerinde döner sermaye ücreti istenilmesi,  
Otlatma ücretlerinin toplanılmasında güçlükler çekilmesi,  
Yem bitkisi ekilişlerinin arttırılamaması nedeniyle meralardaki baskının azaltılamaması,  
Bazı mera alanlarının üzerinde köy yerleşim yerinin bulunması nedeniyle 20 yıllık yeşil ot bedelinin ödenememesinden dolayı tahsis amacı değişikliğinin yapılamaması.

## 11.ARAZI EDİNDİRME ŞUBE MÜDÜRLÜĞÜ

### 11.1.ŞUBE FAALİYETLERİ

Şube müdürlüğünün görevleri;

- ✓ 5403 sayılı Kanununun 8. ve devamındaki 8/A... 8/K maddeleri kapsamında tarım arazilerinde satış, hibe, takas ve miras yolu ile mülkiyet devrine izin vermek.
- ✓ Tarım arazilerine ilişkin tevhid, ifraz ve vasıf değişikliği gibi talepleri değerlendirmek.
- ✓ Yeter gelirlili arazi büyüklüklerini hesaplamak, sürdürülebilir işletme ölçeğini belirleyerek arazi edindirme işlemlerini yürütmek.
- ✓ Tarım arazilerinin değer tespitlerini yapmak.
- ✓ Tarım arazilerinin kamulaştırma işlemlerini yapmak
- ✓ Bakanlığımız kuruluşlarının ihtiyacı olan arazilerin kamulaştırmasını yapmak

### 11.2 TARIMSAL ARAZİLERİN MİRAS VE SATIŞ YOLUYLA DEVRİ FAALİYETLERİ

#### 11.2.1 Satış Yolu İle Mülkiyet Devri

İLÇESİ	İSTENİLEN		İZİN VERİLEN		İZİN VERİLMEYEN	
	Parsel Sayısı	ALAN (DA)	PARSEL SAYISI	ALAN (DA)	PARSEL SAYISI	ALAN(DA)
Antakya	921	11.709	754	9.888	167	1.821
Altınözü	615	4.566	578	3.757	37	809
Arsuz	355	1.665	337	1.566	18	99
Belen	75	426	62	306	13	120
Defne	441	1.536	357	1.183	84	353
Dörtöyol	132	867	122	768	10	99
Erzin	510	2.015	495	1.935	15	80
Hassa	299	1.802	299	1.802	0	0
İskenderun	58	88	50	70	8	18
Kırıkhan	99	1.432	89	1.305	10	127
Kumlu	59	1.087	51	920	8	167
Payas	12	15	12	15	0	0
Reyhanlı	370	4.386	313	3.095	57	1291
Samandağ	341	573	320	519	21	54
Yayladağı	432	3.034	428	2.967	4	67
<b>TOPLAM</b>	<b>4.719</b>	<b>35.201</b>	<b>4.267</b>	<b>30.096</b>	<b>452</b>	<b>5.105</b>

### 11.2.2 Miras Yolu İle Mülkiyet Devri

İLÇESİ	İSTENİLEN		İZİN VERİLEN		İZİN VERİLMEYEN	
	BAŞVURU SAYISI	ALAN (DA)	PARSEL SAYISI	ALAN(DA)	PARSEL SAYISI	ALAN(DA)
Antakya	0	0	0	0	0	0
Altınözü	132	913	91	639	41	274
Arsuz	0	0	0	0	0	0
Belen	3	27	3	27	0	0
Defne	11	16	0	0	11	16
Dörtöyol	9	261	4	196	5	65
Erzin	0	0	0	0	0	0
Hassa	30	108	30	108	0	0
İskenderun	10	22	9	13	1	9
Kırıkhan	0	0	0	0	0	0
Kumlu	2	23	1	6	1	17
Payas	0	0	0	0	0	0
Reyhanlı	17	115	16	100	1	15
Samandağ	0	0	0	0	0	0
Yayladağı	0	0	0	0	0	0
<b>TOPLAM</b>	214	1485	154	1089	60	396

### 11.2.3 Kamulaştırma İşlemleri

- ✓ Hatay Zeytincilik Araştırma Enstitüsü Müdürlüğüne arazi temini amacıyla Altınözü İlçesi Akamber ve Kozkalesi mahallesinde 30 adet parselde toplamda 418.051,48 m2 alanda acele kamulaştırma kararı alınmış olup 19 adet parselin tamamı, 3 parsel kısmen kamulaştırılmıştır. 8 parselle ilgili kamulaştırma davası devam etmektedir. Kamulaştırılan ve Hazine adına tescili yapılan miktar 294 dekadardır.

## 12. KOORDİNASYON VE TARIMSAL VERİLER ŞUBE MÜDÜRLÜĞÜ

### 12.1. İSTATİSTİK BİRİMİ

- Hatay geneli istatistiki verilerin 2016 yılı verileri çalışmaları yapılmıştır. Yılısonu itibarıyla İl ve İlçeler bazında 2016 yılı kesin verileri İstatistik Veri Ağı'na girilmiştir.
- Gıda Tarım Hayvancılık Bakanlığı ile Türkiye İstatistik Kurumunun karşılıklı protokolleri ile beraber yürütülen İstatistik Bilgi Sistemine, veriler düzenli olarak girilmiştir.
- Çiftlik Muhasebe Veri Ağı Sistemine Hatay İlimiz 98 çiftçi ile katılmıştır. Veri toplama çalışmalarımız devam etmektedir.
- Mahkemelerimizin istatistiki veri ve Ürün Maliyet Cetvelleri talepleri azami itina ve dikkatle hızla cevaplanmaktadır.
- Birçok Kamu kuruluşu, Üniversite, özel kurum ve kişilerin istemiş olduğu istatistiki bilgiler için gelen yazılı taleplere, mümkün olduğunca hızla cevap verilmiştir.

### 12.2. İL YAYIM PROGRAMI HAZIRLANMASI VE GERÇEKLEŞMELER

GÖSTERGE	2015	2016
TOPLANTI SAYISI	1.156	1162
ÇİFTÇİ SAYISI	13.131	15.641
BROŞÜR	2.7	299
LİFLET	2.405	299
KİTAPÇIK BASIMI	-	3.675
DERGİ	3	2000
AFİŞ	485	186
SMS	47.063	139.394

### 12.3. BASIN ENFORMASYON

#### 12.3.1. Fuarlar ve Teknik Geziler

GÖSTERGE	GERÇEKLEŞME	
	Faaliyet Sayısı	Katılımcı Sayısı
TEKNİK GEZİ	18	602
HATAY TARIM FUARI	1	42.675
ADANA TARIM FUARI	5	163
İZMİR ORGANİK TARIM FUARI	1	12
TARIM VE İNSAN FOTOĞRAF SERGİSİ	1	150
LİDER ÇOCUK TARIM KAMPI	1	22
BALIK YİYELİM SAĞLIKLI BÜYÜYELİM	2	500
KONFERANS - PANEL	5	840
<b>TOPLAM</b>	<b>34</b>	<b>44.964</b>

### 12.3.2. Çiftçiye Mesaj Ve Basılı Yayın Dağıtımı

- ✓ -Çiftçilere toplu mesaj 159.766 adet atıldı.
- ✓ Dört mevsim tarım adındaki tarım dergimiz 2016 yılında 2 sayı yayınlanmıştır. Dergimiz 2.000 adet basılarak dağıtılmıştır.

### 12.4. Çiftçi Eğitim Ve Yayın Faaliyetleri:

Suların etkin kullanımı ve basınçlı sulama sistemlerine geçilmesi konusunda İlimizde Basınçlı Sulama Sistemleri konulu 31 adet toplantı yapılarak 513 kişiye eğitim verilmiştir. 2016 yılında açılan 53 çiftçi kurslarında 1.033 kişiye sertifika verildi.

#### 12.4.1. Açılan Kurslar

KURSUN ADI	KURS SAYISI	SERTİFİKA ALAN KİŞİ SAYISI
Sürü Yönetimi	7 Kurs	140
Arı Yetiştiriciliği	6 Kurs	107
Biber Yetiştiriciliği	2 Kurs	47
Koyun Yetiştiriciliği	1 Kurs	19
Meyve Ağaçlarında Budama	8 Kurs	150
Organik Tarım	2 Kurs	36
Tıbbi Aromatik Bitki Yetiştiriciliği	3 Kurs	53
Gırgır Avı Donatımı Avcılığı	1 Kurs	21
Zeytin Yetiştiriciliği	4 Kurs	89
Dane Baklagil Yetiştiriciliği	1 Kurs	17
Çilek Yetiştiriciliği	1 Kurs	25
Aşçı Çıraklığı	1 Kurs	15
Mis sabun üretimi	1 Kurs	12
Meyve Bahçelerinde Gübreleme	1 Kurs	25
Zeytin Ağacı Budama	4 Kurs	89
Turunçgil Yetiştiriciliği	1 Kurs	25
Bitki Zararlıları ile Mücadele Yolları	1 Kurs	15
Süt Sığırı Yetiştiriciliği	1 Kurs	25
Meyvelerde Hasat ve Muhafaza	1 Kurs	20
Mantar Yetiştiriciliği	1 Kurs	21
Besi Sığırı Yetiştiriciliği	3 Kurs	52
Sebze Fidesi Üretimi	2 Kurs	30
<b>TOPLAM</b>	<b>53 Kurs</b>	<b>1.033</b>

İLÇESİ	2016 PLANLANAN	2016 GERÇEKLEŞME
ALTINÖZÜ	5	1
ANTAKYA	6	3
ARSUZ	1	0
BALIKÇILIK VE SU ÜR.	-	1
BELEN	2	1
DEFNE	6	6
DÖRTYOL	1	5
ERZİN	2	2
HASSA	7	8
KIRIKHAN	2	1
KUMLU	2	1
REYHANLI	5	2
SAMANDAĞ	7	10
YAYLADAĞI	11	12
<b>TOPLAM</b>	<b>57</b>	<b>53</b>

#### 12.4.2. İpekböceği Yetiştiriciliği

Bakanlığımız Kadın Çiftçiler Tarımsal Yayım Projesi kapsamında 2015 yılında İl Müdürlüğümüz tarafından Hatay İli için sürdürülebilir bir kalkınma modeli: kadın çiftçiler ile ipekböceği yetiştiriciliği ve buna bağlı ipek ürünlerinin geliştirilmesi ve yaygınlaştırılması projesi çalışmaları başlamıştır.

2016 1. Dönem İpekböceği Projesi kapsamında ürün kataloğu hazırlanıp 1000 adet dağıtımı yapılmıştır.

#### 12.4.3. Hizmet içi Eğitim

2016 Yılında hizmet içi eğitim bilgi sistemi üzerinden 60 personelimiz eğitimlere katılmıştır.

#### 12.5. Tarımsal Yayım ve Danışmanlık

2016 Yılında Tarım Danışmanlık yetki belgesi olan 37 kişi ve kurum danışmanlık hizmeti sunmuştur. Bu kişi ve kuruluşlar ile 69 kişi danışmanlık hizmetinde istihdam edilmiştir. İlimizde 2016 yılında danışmanlık hizmeti alan çiftçi sayısı 3613 kişi olup, 2015 yılı ikinci dönem ödemeleri 2016 yılında yapılmıştır. 1.Dönem ödemesinde danışmanlara ödenen destek 1.445.220 TL' dir. 2016 yılında yapılan 2. Dönem ödemesinde ödenen destek 722.600 TL olup, bu desteklemede toplam ödenen destek 2.167.800 TL' dir.

İLÇE ADI	DANIŞMAN SAYISI		GERÇEKLEŞME (DANIŞMANLIK DENETİMİ)	İŞLETME SAYISI	GERÇEKLEŞME (İŞLETME DENETİMİ)
	KİŞİ	KURUM			
ANTAKYA	11	1	24	917	517
DÖRTYOL	4	0	8	246	142
KIRIKHAN	5	1	12	798	427
HASSA	4	1	10	572	293
REYHANLI	2	1	6	466	245
ERZİN	4	0	8	240	141
PAYAS	0	1	2	100	62
BELEN	0	1	2	155	93
KUMLU	0	1	2	119	73
<b>TOPLAM</b>	<b>30</b>	<b>7</b>	<b>74</b>	<b>3.613</b>	<b>1.993</b>

#### 12.6 TABİİ AFETLE, 2090 SAYILI KANUN HASAR TESPİT VE BORÇ ERTELEME ÇALIŞMALARI TARIM SİGORTALARI:

- ✓ 2016 yılı ilk altı ay Afet İhbar Formlarına göre 08.01.2016 tarihinde İlimiz Arsuz İlçesinin 3 mahallesinde 20 çiftçinin fırtına afetinden zarar gördüğü. Fırtınadan zeytin, sebze ve meyve bahçelerinde toplam 41,85 Da alanda %47 oranında zarar olduğu tespit edilmiştir.
- ✓ 10.06.2016 tarihinde İlimiz Dört Yol İlçesine bağlı 1 köyde sel afetine bağlı 250 Da narenciye bahçesi zarar görmüş olup zarar oranı % 10 olarak tespit edilmiştir. Ayrıca 50 adet tavuğun telef olduğu tespit edilmiştir.

Hatay İli Hasar tespit komisyonu 02.01.2017 tarihinde toplanarak Antakya İlçesinde Ocak- Şubat aylarında aşırı soğuk ve kar, Temmuz- Ağustos ve Eylül aylarında aşırı sıcaklık ve kuraklık afetinden 3 kişinin,

- ✓ Erzin İlçesinde Ocak-Şubat ve Mart aylarında don, dolu Temmuz ve Ağustos aylarında güneş yanığı ayrıca 01.06.2016 tarihinde sel, 14-15.12.2016 tarihinde don olayından 75 kişinin,
- ✓ Kumlu İlçesinde Şubat-Mart-Nisan aylarında görülen kuraklık afetinden dolayı 64 kişinin,
- ✓ Hassa Mart-Nisan-Mayıs aylarında görülen kuraklık afetinden dolayı 2 kişinin,
- ✓ Reyhanlı tarımsal üretim sezonunda oluşan aşırı yağışlar ve sonrasında oluşan kuraklık ve sıcaklık afetinden dolayı 54 kişinin,
- ✓ Kırıkhan İlçesinde Eylül-Ekim aylarında meydana gelen kuraklık afetinden dolayı 42 kişinin,
- ✓ Dört Yol Haziran 2016 yılı dolu afetinden dolayı 1 kişinin,

- ✓ Arsuz İlçesinde Mayıs ve Ağustos aylarında görülen kuraklık afetinden dolayı 3 kişinin,

Toplamda 244 kişinin borçlarının 1 yıl süreyle kredi borcu ertelenmesine karar verilmiştir.

## 12.7 STAJ İŞLEMLERİ

ÖĞRETİM KURUMU	2016 PLANLANAN	2016 GERÇEKLEŞME
Lise	15	21
Fakülte -Yüksek Okul	60	41
<b>TOPLAM</b>	<b>75</b>	<b>62</b>

## 12.8 TARIMSAL İŞLETME DANIŞMANLIĞI (TİD)

Çiftçilerimizin bakanlık hizmetlerinden daha etkin faydalanmaları, bilgi, teknik ve yöntemler konusundaki ihtiyaçlarının zamanında ve yeterli düzeyde karşılanması için teknik elemanlarımızın çiftçilerimize yapmış oldukları ziyaretler aşağıdaki tablo gösterilmiştir.

İLÇESİ	DANIŞMAN SAYISI	TİD SİSTEMİNDE KAYITLI İŞLETME SAYISI			YIL İÇERİSİNDE ZİYARET EDİLEN İŞLETME SAYISI		
		BİTKİSEL	HAYVANSAL	TOPLAM	BİTKİSEL	HAYVANSAL	TOPLAM
ALTINÖZÜ	19	4229	2294	6523	519	1072	1591
ANTAKYA	33	2235	3059	5294	498	784	1282
ARSUZ	14	625	1968	2593	219	1966	2185
BELEN	9	378	281	659	312	254	566
DEFNE	19	290	1522	1812	208	1138	1346
DÖRTYOL	17	1058	869	1927	1041	765	1806
ERZİN	12	1591	619	2210	1399	486	1885
HASSA	12	1176	1174	2350	1068	1199	2267
HATAY	26	298	153	451	212	136	348
İSKENDERUN	9	22	444	466	21	443	464
KIRIKHAN	23	3791	2730	6521	3416	2715	6131
KUMLU	10	903	454	1357	511	180	691
PAYAS	4	38	222	260	38	165	203
REYHANLI	16	1964	1285	3249	1497	1264	2761
SAMANDAĞ	16	660	3052	3712	638	2835	3473
YAYLADAĞI	17	2323	1261	3584	599	485	1084
<b>TOPLAM</b>	<b>256</b>	<b>21581</b>	<b>21387</b>	<b>42968</b>	<b>12196</b>	<b>15887</b>	<b>28083</b>



## 13. KIRSAL KALKINMA VE ÖRGÜTLENME ŞUBE MÜDÜRLÜĞÜ

### 13.1 ÖRGÜTLENME ÇALIŞMALARI

#### 13.1.1 Kooperatifçilik Çalışmaları

İlimizde hali hazırda 68 adet tarımsal amaçlı kooperatif ve 1 adet Su Ürünleri Kooperatifleri Bölge Birliği faaliyetine devam etmektedir. Faaliyette olan 68 kooperatifin dağılımı ise 34 adet kalkınma, 25 adet sulama ve 9 adet su ürünleri kooperatifi şeklindedir. Ayrıca kuruluş aşamasında 1 adet tarımsal kalkınma, 2 adet sulama kooperatifi mevcuttur.

#### Tarımsal Amaçlı Kooperatifler Listesi

İLÇESİ	TARIMSAL KALKINMA	SULAMA	SU ÜRÜNLERİ	TOPLAM
Antakya	3	-	-	3
Altınözü	3	-	-	3
Arsuz	1	1	2	4
Belen	2	1	-	3
Defne	-	-	-	-
Dörtüol	7	3	1	11
Erzin	4	4	-	8
Hassa	4	1	-	5
İskenderun	-	-	1	1
Kırıkhan	1	7	-	8
Kumlu	-	1	-	1
Payas	1	-	1	2
Reyhanlı	1	5	-	6
Samandağ	3	-	4	7
Yayladağı	4	2	-	6
<b>GENEL TOPLAM</b>	<b>34</b>	<b>25</b>	<b>9</b>	<b>68</b>

#### TARIMSAL AMAÇLI KOOPERATİF BÖLGE BİRLİKLERİ LİSTESİ

İLİ	TARIMSAL KALKINMA	SULAMA	SU ÜRÜNLERİ	TOPLAM
HATAY	-	-	1	1
<b>GENEL TOPLAM</b>	<b>-</b>	<b>-</b>	<b>1</b>	<b>1</b>

( S.S. HATAY BÖLGESİ SU ÜRÜNLERİ KOOPERATİFLERİ BİRLİĞİ )

Kooperatiflerin genel kurul toplantıları kanuni süresi içerisinde devam etmektedir.

#### 13.1.2 Yetiştirici Birlikleri

İlimizde, Hatay İli Arı Yetiştiricileri, Hatay İli Damızlık Koyun - Keçi Yetiştiricileri ve Hatay İli Damızlık Sığır Yetiştiricileri Birliği olmak üzere 3 adet Islah Birliği mevcuttur.

Daha önce Bakanlık talimatı gereği süresiz olarak iptal edilen genel kurulların mevcut mevzuata uygun olarak gerçekleştirilmesi hususunda bilgilendirme yapılmış olup henüz toplantılar gerçekleştirilmemiştir.

### 13.1.3 Üretici Birlikleri :

İlimizde 5200 Sayılı Kanuna göre kurulmuş 6 adet Üretici Birliği faaliyettedir. İlimizde 5200 Sayılı Kanuna göre kurulmuş 6 adet Üretici Birliği faaliyettedir.

- ✓ Hatay İli Süt Üreticileri Birliği olağan genel kurul toplantısını yapmıştır.
- ✓ Hatay İli Kırmızı Et Üreticileri Birliği olağan genel kurul toplantısını yapmıştır.
- ✓ Hatay İli Bal Üreticileri Birliği olağan genel kurul toplantısını yapmıştır.
- ✓ Erzin Turunçgil Üreticileri Birliği olağan genel kurul toplantısını yapmıştır.
- ✓ Hassa İlçesi Meyve Üreticileri Birliği olağan genel kurul toplantısını yapmıştır.
- ✓ Dörtyol Turunçgil Üreticileri Birliği olağan genel kurul toplantısını yapmamıştır.

### 13.1.4. Tarımsal Amaçlı Birlikler

İlimiz dahilinde faaliyet gösteren özel statüye tabi mevcut kooperatif ve birliklerin listesi aşağıda verilmiştir.

İLÇELER	ÇUKOBİRLİK	SULAMA BİRLİĞİ	TARIM KREDİ KOOP.
Altınözü	-	1	1
Antakya	1	-	2
Arsuz	-	-	1
Belen	-	-	-
Defne	-	-	-
Dörtyol	-	1	1
Erzin	1	-	1
Hassa	1	1	1
İskenderun	-	-	-
Kırıkhan	1	2	1
Kumlu	1	-	1
Payas	-	-	-
Reyhanlı	1	-	1
Samandağ	-	2	1
Yayladağı	-	1	1
<b>TOPLAM</b>	<b>6</b>	<b>8</b>	<b>12</b>

### 13.2 KIRSAL KALKINMA YATIRIMLARININ DESTEKLENMESİ PROGRAMI ÇALIŞMALARI:

KKYDP ile kırsal alanda gelir düzeyinin yükseltilmesi, tarımsal üretim ve tarımsal sanayi entegrasyonunun sağlanması, tarımsal pazarlama altyapısının geliştirilmesi, gıda güvenliğinin güçlendirilmesi, kırsal alanda alternatif gelir kaynaklarının oluşturulması ve toplu basınçlı sulama sistemlerine geçilmesi hedeflenmektedir.

KKYDP kapsamında ekonomik yatırımlara Bakanlığımız tarafından **%50 hibe desteği** verilmektedir.

## 13.2.1 EKONOMİK YATIRIMLAR

### 9. ETAP Ekonomik Yatırımlar

Kırsal kalkınma yatırımlarının desteklenmesi programı kapsamında tarıma dayalı ekonomik yatırımların desteklenmesi hakkında tebliğ (Tebliğ No:2014/43) çerçevesinde Gıda Tarım ve Hayvancılık Bakanlığı veri sistemine online olarak başvurusu yapılan 9. Etap hibe başvuruları “İl Değerlendirme Komisyonu” tarafından değerlendirilmiştir. Değerlendirme sonucunda 12 adet başvurudan 5 başvuru proje komisyon tarafından uygun görülmüş olup sonuç raporları Bakanlığımıza gönderilmiştir. Bakanlığımız tarafından yapılan İl Program teklif listesi ve sonuç raporları ilgili tebliğ gereği nihai değerlendirme “Merkez Proje Değerlendirme Komisyonu” tarafından sonuçlandırılmıştır. Bu sonuç neticesinde ilimizden gönderilmiş olan 5 adet proje Bakanlığımız tarafından da uygun görülmüştür.

Kabul gören 5 proje ile sözleşme yapılmış olup bu projelerin ihalesi yapılarak yapım aşamasına geçilmiştir. Sonuçta 5 Firmanın projeleri tamamlanarak Ağustos 2016 Ayı itibariyle hibe destekleri ödenmiş bulunmaktadır.

### 10. ETAP Ekonomik Yatırımlar

Kırsal kalkınma yatırımlarının desteklenmesi programı kapsamında tarıma dayalı ekonomik yatırımların desteklenmesi hakkında tebliğ (Tebliğ No:2015/16) çerçevesinde Gıda Tarım ve Hayvancılık Bakanlığı veri sistemine online olarak başvurusu yapılan 10. Etap hibe başvuruları “İl Değerlendirme Komisyonu” tarafından değerlendirilmiştir. Değerlendirme sonucunda 11 adet başvurudan 5 başvuru proje komisyon tarafından uygun görülmüş olup sonuç raporları Bakanlığımıza gönderilmiştir. Bakanlığımız tarafından yapılan İl Program teklif listesi ve sonuç raporları ilgili tebliğ gereği nihai değerlendirme “Merkez Proje Değerlendirme Komisyonu” tarafından sonuçlandırılmıştır. Bu sonuç neticesinde ilimizden gönderilmiş olan 5 adet proje Bakanlığımız tarafından da uygun görülmüştür.

Kabul gören 5 proje ile hibe sözleşmesi yapılmış olup bu projelerin ihalesi yapılarak yapım aşamasına geçilmiştir. 4 firmanın projesi tamamlanarak Ağustos 2016 Ayı itibariyle hibe destekleri ödenmiş bulunmaktadır.

Proje yatırımı tamamlanmış olan 1 adet alternatif enerjili sera projemiz nihai rapor ve ekleri sunulmuş olup 13.12.2016 tarihi itibariyle bakanlıktan ödeme talebinde bulunulmuştur. Bu projenin hibe desteği ödemesinin yapılması ile 10. Etap ekonomik yatırımlar hibe programı tamamlanmış olacaktır.

**10. ETAP Ekonomik Yatırımlara ait devam eden projeler ile ilgili bilgiler tabloda verilmiştir.**

KONUSU	ALT KONUSU	YATIRIMCI	PROJENİN	
			HİBEYE ESAS TUTARI	HİBE TUTARI
Alternatif enerji kullanan seralar	Seralar	Yunuscan SOYER	997.920	498.960
TOPLAM			997.920	498.960

### 11.ETAP Ekonomik Yatırımlar

2016-2020 yıllarında uygulanacak Gıda, Tarım ve Hayvancılık Bakanlığının Kırsal Kalkınma Destekleri Kapsamında Tarıma Dayalı Yatırımların Desteklenmesi Hakkında Tebliğ (Tebliğ No: 2016/37) Resmi Gazetenin 21.10.2016 tarihli sayısında yayımlanarak yürürlüğe girmiştir. 11. Etap Hibe başvuruları devam etmekte olup son müracaat tarihi 29 Aralık 2016'dır.

#### 13.2.2 İlçe Bazında Ekonomik Yatırımlar

İLÇE ADI	PROJE SAYISI	PROJE TUTARI	HİBEYE ESAS PROJE TUTARI	HİBE TUTARI
BELEN	1	998.700	969.200	484.600
ERZİN	1	975.000	975.000	487.500
HASSA	1	855.000	855.000	427.500
KUMLU	2	898.230	898.230	449.115
<b>TOPLAM</b>	<b>5</b>	<b>3.726.930</b>	<b>3.697.430</b>	<b>1.848.715</b>

#### 13.2.3 Bireysel Sulama

##### 12. ETAP Bireysel Sulama

Kırsal Kalkınma Yatırımlarının Desteklenmesi Programı kapsamında bireysel sulama ve makine ekipman alımları hakkındaki Tebliğ (Tebliğ No:2016/13) çerçevesinde ilimizde toplam 14 adet sulama projesi başvurusu yapılmıştır. 8 proje onaylanmış olup uygulama aşamasında 2 adet proje yürütme birimince yatırımcılarının yönetmeliğe aykırı işlem yapması sonucu sözleşmeleri iptal edilmiştir.

İLÇE ADI	PROJE SAYISI	PROJE TUTARI	HİBEYE ESAS PROJE TUTARI	HİBE TUTARI
ANTAKYA	1	99.887	98.797	49.398
KIRIKHAN	4	65.130	62.175	31.088
KUMLU	1	99.517	86.760	43.380
<b>TOPLAM</b>	<b>6</b>	<b>264.534</b>	<b>247.732</b>	<b>123.866</b>

#### 13.3 GENÇ ÇİFTÇİ PROJELERİNİN DESTEKLENMESİ ÇALIŞMALARI:

Tarımda sürdürülebilirliğin sağlanması, genç çiftçilerin girişimciliğinin desteklenmesi, gelir düzeyinin yükseltilmesi, alternatif gelir kaynaklarının oluşturulması ve kırsalda genç nüfusun istihdamına katkı sağlayacak kırsal alandaki tarımsal üretime yönelik projelerin desteklenmesine ilişkin 2016/6 sayılı Tebliğe göre ilçeler bazında yayım, tanıtım, eğitim toplantıları ve basın duyuruları gerçekleştirilmiştir. Başvuru süresi içerisinde il genelinde bilgilendirmeler devam etmiştir.

İl genelinde başvuru süresi içerisinde 13.281 proje başvurusu yapılmış olup, başvuru evrakı noksansız olan 10.606 adet dosya İlçe Müdürlükleri tarafından İl değerlendirme Komisyonuna iletilmiştir. İl Değerlendirme Komisyonunca yapılan incelemelerde evrakı uygun görülmeyen 109 adet dosya reddedilmiş, toplamda 10.497 adet proje kabul edilmiştir. Yapılan değerlendirmeler sonucu Bakanlığımızca ilimize tahsis edilen 6.360.000.-TL tutarındaki 212 adet projenin ilçe ve konu bazında dağıtımı yapılmış, Hibe almaya hak kazanan Asil ve Yedek Genç Çiftçiler belirlenmiştir.

Asil ve Yedek Listeler 27.06-01.07.2016 tarihleri arasında ilan edilmiş olup, Genç Çiftçiler 11-15 Temmuz tarihleri arasında İlçe Müdürlükleri ile sözleşme imzalayarak işe başlanılmıştır. Askı süreleri sonlarında projeyi yapmaktan vazgeçenlerin yerine yedeklerden yeni üretici belirlenmiştir.

2016 yılı Genç Çiftçi Bitkisel Üretim Projeleri tamamlanmış 43 adet çiftçinin her birine 30.000 TL hibe ödemesi yapılmıştır. Büyükbaş ve küçükbaş hayvancılık projelerinde 113 çiftçinin her birine 6 adet büyükbaş, 25 çiftçinin her birine 40 adet küçükbaş hayvan dağıtımı yapılmıştır. 3 adet büyükbaş hayvancılık projesi ve 28 adet küçükbaş hayvancılık projesinde hayvan dağıtımı devam etmektedir.

#### GENÇ ÇİFTÇİ PROJELERİNİN İLÇE VE KONU BAZINDA DAĞILIMI

İLÇELER	HAYVANSAL ÜRETİM PROJELERİ	BİTKİSEL ÜRETİM PROJELERİ	YEREL ÜRÜNLER VE TIBBİ – AROMATİK BİTKİLER	İLÇE TOPLAMI
Altınözü	25			25
Antakya	14	3		17
Arsuz	12	4	1	17
Belen	10	1		11
Defne	11	1		12
Dörtyol	9	1		10
Erzin	9			9
Hassa	12	3		15
İskenderun	8			8
Kırıkhan	14	1		15
Kumlu	10			10
Payas	8			8
Reyhanlı	19		1	20
Samandağ	13	3		16
Yayladağı	12	7		19
<b>TOPLAM</b>	<b>186</b>	<b>24</b>	<b>2</b>	<b>212</b>

## 14. YATIRIM PROJELERİ

PROJENİN ADI	GELEN (TL)	HARCANAN (TL)
Bitki Sağlığı ve Uygulamaları Kontrol Projesi	180.795	179.452
Bitkisel Üretim Geliştirme Projesi	77.024	76.567
Çevre Amaçlı Tarımsal Alanların korunması(ÇATAK) Projesi	10.018	10.018
İtri ve Tıbbi Bitkiler ile Boya Bitkileri Yetiştiriciliği Genel Projesi	74.990	74.990
İyi Tarım Uygulamalarının Yaygınlaştırılması ve Kontrolü Projesi	60.662	60.662
Organik Tarımın Yaygınlaştırılması ve Kontrolü Projesi	47.597	47.597
Su Ürünleri Geliştirme	6.980	6.980
Hayvan Hastalık ve Zararları ile Mücadele Projesi	60.149	58.148
Hayvancılığı Geliştirme Projesi	209.561	207.739
İdari Kapasitenin Artırılması Projesi	23.490	23.490
Kırsal Kalkınma Yatırımlarının Destekleme Projesi	6.352	6.352
Kontrol Hizmetlerinin Geliştirilmesi Projesi	42.298	42.298
Denizlerin Terkedilmiş Av Araçlarından Temizlenmesi Projesi	30.813	30.813
Tarımsal Yayım Hizmetleri Projesi	26.463	26.463
Arazi Tapululaştırma ve TİGAH Projesi	27.010	27.010
Sularda Tarımsal Faaliyetten Kaynaklanan Kirliliğin Kontrolü Projesi	4.997	4.997
<b>TOPLAM</b>	<b>889.153</b>	<b>883.536</b>

## 15. ÖZEL PROJELER

### 15.1 DOĞAKA KAYNAKLI PROJELER

#### 15.1.1 Tematik Tarım Müzesi

Yüzyıllardır bölgemizde ekonominin temel kaynaklarından biri olan ve önemini her geçen gün artıran tarımın ilimizde yaşadığı sürecin gelecek kuşaklara aktarılması, tarım kültürünün tanıtılması amacıyla gerek makine gerekse basit alet ve benzeri materyallerin toplanarak sergilendiği Hatay Tarım Müzesi hizmete sunulmuştur. Proje ile geçmiş ile günümüz yaşamı arasında bağ kurularak sergilenen objelerin insanların yaşamındaki yeri hatırlatılacak, yaşantılarımızın geçmiş ile bütünleşmesi sağlanacaktır. Bu topraklarda 20. yy'ın başından beri kullanılan tarım alet ve makinelerin sergilendiği, parsel alanı 445 m2 olan müzenin Gündüz Caddesi'nden ve Antakya Parkı'ndan giriş yapılan iki cephesi mevcuttur. Müzenin 143 m2 alana sahip ana binasında, 1 adet kapalı ve 4 adet açık sergi salonu bulunmaktadır. Müze içerisinde sergilenen 223 adet tarım alet ve ekipmanı İlimiz çiftçilerinden bağış yoluyla toplanmış; bunlardan 156 adeti gerekli bakım ve onarımdan geçirildikten sonra sergiye konulmuştur. DOĞAKA tarafından "Turizm Altyapısının Geliştirilmesi Küçük Ölçekli Altyapı Mali Destek Programı" kapsamında kabul edilen proje Hatay Valiliği, DOĞAKA ve Reyhanlı Belediyesi tarafından desteklenmiştir.

Proje tutarı 249.120 TL 'dir.

#### 15.1.2 Tıbbi ve Aromatik Bitkiler Müzesi

Hatay ilinin sahip olduğu zengin tıbbi ve aromatik bitki çeşitliliğinin tanıtılması ve öneminin kamuoyuna anlatılması için, geçmişte eski bir Antakya evi olan mekan Hatay Valiliği tarafından satın alınıp restore edilerek, "Tıbbi ve Aromatik Bitkiler Müzesi" olarak İl Müdürlüğümüze tahsis edilmiştir

Proje tutarı 710.000 TL 'dir.

#### 15.1.3 Hatay İli Tıbbi Ve Aromatik Bitkiler Eylem Planı

Hatay ili farklı iklim ve ekolojik koşullara sahip olması, floranın çok sayıda bitki türü ve çeşitliliği içermesi bakımından, doğadan toplanan ve kültürü yapılan tıbbi ve aromatik bitkiler açısından büyük bir ekonomik potansiyele sahiptir. Genetik kaynakların zenginliği ve ekolojik çeşitliliğin farkında olarak, Tıbbi ve Aromatik Bitkiler sektörünü kalkındırmak üzere, Doğu Akdeniz kalkınma Ajansı işbirliği ile İl Gıda Tarım ve Hayvancılık Müdürlüğümüz tarafından tüm paydaşların katılımı ile Hatay İli Tıbbi ve Aromatik Bitkiler Eylem Planı hazırlanmıştır.

Proje tutarı 42.500 TL 'dir.

### 15.2 SODES KAYNAKLI PROJELER

#### 15.2.1. Dörtyol Narenciyesi Emin Ellerde

Dörtyol ilçemizde narenciye üretiminin arttırılması ve istihdam sağlanması amacıyla 50 kursiyere 80 saatlik narenciyede budama, hasat, dikim , ilaçlama teknikleri eğitimi verilmiştir. Kurs sonunda kursiyerlere uzun saplı makas , el makası , maske , kask , testere, tulum , çizme gibi alet ekipman verilmiştir.

Proje tutarı 115.000 TL 'dir.

### **15.2.2 Reçel ve Defne Evi Projesi**

Sosyal Destek Programı (SODES) kapsamında Samandağ İlçe Müdürlüğümüzce Reçel ve Defne Evi Projesi yürütülmektedir. Proje boyunca ev hanımlarına Hijyenik Gıda Üretimi, Reçel Üretimi ve Defne Sabunu Üretimi kursları verilmiştir. Üretilen ürünlerin satışı yapılmaktadır.

Proje tutarı 121.000 TL 'dir.

### **15.3 AB Kaynaklı ERASMUS+ Projeleri**

#### **15.3.1 Hatay İli Tıbbi ve Aromatik Bitkiler Sektöründe İyi Tarım Uygulamaları Projesi**

Hatay ili farklı ve uygun iklim ve ekolojik koşullara sahip olmasından dolayı, diğer tarımsal üretimlerin yanında doğadan toplanan ve kültürü yapılan tıbbi ve aromatik bitkiler açısından da büyük bir ekonomik potansiyele sahiptir. Bu eşsiz zenginliğin ve sağlayacağı sosyoekonomik kalkınmanın farkında olarak, tıbbi ve aromatik bitkiler sektörünü geliştirmek amacıyla hazırlanan 2015 yılı KA104 Yetişkin Eğitimi Hareketliliği programı kapsamında hazırlanan “Hatay İli Tıbbi ve Aromatik Bitkiler Sektöründe İyi Tarım Uygulamaları Projesi” İl Müdürlüğümüz tarafından hazırlanmıştır. Proje kapsamında AB'de yapılan iyi uygulamaları, AB Tarım mevzuatı ve paralelinde yapılan rutin uygulamalar, AB kurumlarının kurumsal işleyişleri hakkında bilgi paylaşımı ve yerinde incelemeler yapılmıştır.

Proje tutarı 20.969 avrodur.

#### **15.3.2 Avrupa'da Arıcılık Uygulamaları Projesi**

Dörtüyl İlçe Gıda Tarım ve Hayvancılık Müdürlüğü tarafından da “ Avrupa'da Arıcılık Uygulamaları” adlı proje hazırlanmıştır. Proje ile Çek Cumhuriyetinde arıcılığın geliştirilmesi ve organik tarıma katkıları konularında yapılan çalışmalar, uygulanan arıcılık teknikleri, teknolojileri uygulamalı olarak yerinde görmeleri sağlanmıştır.

Proje tutarı 21.762 avrodur.